

ส่วนที่ ๑ บทสรุปสำหรับผู้บริหาร

๑. การพัฒนาคุณภาพการศึกษาของสถานศึกษา

๑.๑ ผลสัมฤทธิ์

ผลการประเมินคุณภาพของสถานศึกษาตามเกณฑ์การประเมินคุณภาพ ๕ ด้าน ๒๕ ข้อการประเมิน แบ่งเป็นระดับคุณภาพสถานศึกษาแต่ละด้าน ดังนี้

๑. ด้านผู้เรียนและผู้สำเร็จการศึกษา ระดับคุณภาพปานกลาง
๒. ด้านหลักสูตรและการจัดการเรียนการสอน ระดับคุณภาพยอดเยี่ยม
๓. ด้านครูผู้สอนและผู้บริหารสถานศึกษา ระดับคุณภาพยอดเยี่ยม
๔. ด้านการมีส่วนร่วมระดับคุณภาพยอดเยี่ยม
๕. ด้านปัจจัยพื้นฐานระดับคุณภาพยอดเยี่ยม
๖. ภาพรวมของสถานศึกษา ระดับคุณภาพดีเลิศ

จากผลการประเมินคุณภาพของสถานศึกษาในภาพรวมอยู่ในระดับคุณภาพดีเลิศ ซึ่งเมื่อจำแนกเป็นรายด้านอยู่ในระดับคุณภาพยอดเยี่ยม ๔ ด้าน ประกอบด้วย ด้านหลักสูตรและการจัดการเรียนการสอน ด้านครูผู้สอน และผู้บริหารสถานศึกษา ด้านการมีส่วนร่วม และด้านปัจจัยพื้นฐาน ส่วนด้านผู้เรียนและผู้สำเร็จการศึกษา อยู่ในระดับคุณภาพปานกลาง

๑.๒ จุดเด่น

วิทยาลัยสารพัดช่างลพบุรี เป็นสถานศึกษาขนาดเล็ก ที่ได้รับความร่วมมือจากนักเรียน นักศึกษา ครู และบุคลากรทางการศึกษา ผู้ปกครอง สถานประกอบการมีการสร้างเครือข่าย บุคลากรมีความสามารถในการปฏิบัติงานมีการบริหารงานที่มีประสิทธิภาพ สามารถปฏิบัติงานตามนโยบายสำคัญต่าง ๆ จากหน่วยงานต้นสังกัดได้เป็นอย่างดี มีการพัฒนาหลักสูตรฐานสมรรถนะให้สอดคล้องกับความต้องการของสถานประกอบการ มีการจัดการเรียนการสอนที่เน้นผู้เรียนเป็นสำคัญ และจัดทำแผนการเรียนแบบฐานสมรรถนะ มีการบูรณาการความรู้เชื่อมโยงแต่ละวิชา และเป็นหลักสูตรการเรียนการสอนที่สอดคล้องกับความต้องการของท้องถิ่น และสถานประกอบการ

วิทยาลัย ฯ มีการส่งเสริมสนับสนุนให้ครูจัดการเรียนการสอนด้วยเทคนิคการสอนที่หลากหลาย ซึ่งสถานศึกษาได้รับการสนับสนุนจากสถานประกอบการ ในการฝึกงาน ฝึกอาชีพ และฝึกประสบการณ์ และมีการนิเทศติดตามการจัดการสอน และการปฏิบัติหน้าที่ของบุคลากรอย่างต่อเนื่อง ผู้บริหารให้การสนับสนุนด้านงบประมาณในการจัดการเรียนการสอนอย่างเพียงพอ ทั้งทางด้านอาคารสถานที่ ครุภัณฑ์ เทคโนโลยีอย่างมีคุณภาพ

การพัฒนาองค์กรไปสู่ระดับคุณภาพดีเลิศ ของวิทยาลัยสารพัดช่างลพบุรี ประกอบด้วย

๑. ด้านการพัฒนาบุคลากร โดยเฉพาะในเรื่องการส่งเสริม และสนับสนุนให้บุคลากรมีการอบรมเพิ่มพูนความรู้และทักษะ และกระบวนการการฝึกประสบการณ์เพิ่มเติมในสถานประกอบการ การศึกษาดูงาน และสวัสดิการต่างๆ เช่น บ้านพัก ดูแลเมื่อเจ็บป่วย การสร้างขวัญ และกำลังใจ ฯลฯ

๒. ด้านการพัฒนาหลักสูตร และการจัดการเรียนการสอน วิทยาลัยสารพัดช่างลพบุรี ได้พัฒนาหลักสูตรโดยผู้บริหาร ครู สถานประกอบการ และชุมชนท้องถิ่น ร่วมกันดำเนินการปรับปรุงและพัฒนา

หลักสูตรให้สอดคล้องกับนโยบาย และการเปลี่ยนแปลงทางด้านอุตสาหกรรมและตลาดแรงงานในกลุ่มจังหวัด และในระดับประเทศ

๓. ด้านการมีส่วนร่วม การดำเนินการจัดการศึกษาของวิทยาลัยสารพัดช่างลพบุรี มีการจัดการศึกษาทั้งระบบเตรียมอาชีพ (ปตอ.) ตรีศึกษา ตรีภาคี ระยะสั้นร่วมกับหน่วยงานภายนอก ทำให้มีการร่วมมือกับหน่วยงานภายนอกอย่างหลากหลาย ประกอบทั้งวิทยาลัยสารพัดช่างลพบุรี มุ่งพัฒนาบุคลากรทั้งครู และนักศึกษา มีจิตอาสาในการพัฒนาอาชีพ และพัฒนาชุมชนอย่างจริงจัง

๔. ด้านปัจจัยพื้นฐาน เนื่องจากวิทยาลัยสารพัดช่างลพบุรี เป็นสถานศึกษาขนาดเล็กทำให้การบริหารจัดการปัจจัยพื้นฐานทำได้ง่ายและรวดเร็ว แต่ก็ต้องวางแผนโดยเฉพาะในส่วนของงบประมาณที่มีอยู่อย่างจำกัด จึงต้องระดมทรัพยากรมาใช้ในการจัดการบริหารสถานศึกษา

๑.๓ จุดที่ควรพัฒนา

วิทยาลัยสารพัดช่างลพบุรีควรส่งเสริม สนับสนุน การเพิ่มปริมาณผู้เรียน ในการจัดการศึกษาระบบทวิภาคี ตามมาตรฐานการจัดการอาชีวศึกษาระบบทวิภาคี ส่งเสริม และสนับสนุนในการเพิ่มประสิทธิภาพในการประชาสัมพันธ์ แนะนำทางการศึกษาการเผยแพร่ ผลงานต่าง ๆ ของสถานศึกษา วิทยาลัยฯ ขาดแคลนครู และบุคลากรสายสนับสนุนที่ตรงสาขา บางสาขาวิชา เช่น วิชาเอกภาษาอังกฤษ ซึ่งวิทยาลัยฯ ได้วางแผนและจัดทำกรอบอัตรากำลัง เสนอต่อหน่วยงานต้นสังกัดแล้ว แต่ยังรับการอนุมัติ และวิทยาลัยฯ ควรส่งเสริม สนับสนุน การจัดกิจกรรมด้านการกีฬา และนันทนาการ และจัดกิจกรรมด้านการส่งเสริมการดำรงตนตามหลักปรัชญาของเศรษฐกิจพอเพียง

๑.๔ ข้อเสนอแนะเพื่อการพัฒนา

วิทยาลัยสารพัดช่างลพบุรี ควรศึกษาและวิเคราะห์ข้อมูลที่เกี่ยวข้องในการจัดทำฐานข้อมูลผู้สำเร็จการศึกษาให้เหมาะสม เป็นปัจจุบันและต่อเนื่อง จัดทำแผนงาน/โครงการ เพิ่มปริมาณผู้เรียน จัดกิจกรรมเชิงรุกในการแนะนำการศึกษา และควรเพิ่มประสิทธิภาพในการประชาสัมพันธ์แนะนำการศึกษาให้สถานศึกษา ใกล้เคียง และชุมชนโดยรอบสถานศึกษาทราบเกี่ยวกับการจัดการอาชีวศึกษาระบบทวิภาคีให้มากขึ้น ควรจัดทำแผนงาน/โครงการ สรรหาบุคลากรผู้สอน และบุคลากรผู้สนับสนุนให้เพียงพอและเหมาะสมเพื่อพัฒนาระบบการจัดการศึกษาให้เหมาะสม มีประสิทธิภาพ

๒. การสร้างความเชื่อมั่นให้แก่ผู้มีส่วนเกี่ยวข้องและสถานประกอบการ

เพื่อให้การพัฒนาการจัดการศึกษาเป็นไปอย่างมีประสิทธิภาพ บรรลุเป้าหมายตามแผนพัฒนาการจัดการศึกษาของสถานศึกษา และมาตรฐานการศึกษาของสถานศึกษา ควรกำหนดแนวทางการพัฒนาสถานศึกษา ส่งเสริมจุดเด่นให้ดียิ่งขึ้นดังต่อไปนี้

๒.๑ ส่งเสริมโครงการด้านการดูแลผู้เรียน เพื่อแก้ไขปัญหาการออกกลางคันของผู้เรียนอย่างจริงจัง และต่อเนื่อง

๒.๒ ส่งเสริมการจัดการเรียนการสอน ให้ผู้เรียนที่มีผลการเรียนต่ำ โดยการจัดการเรียน ซ่อมเสริม พร้อมจัดกิจกรรมส่งเสริมกิจกรรมด้านวิชาการให้กับผู้เรียน

๒.๓ ดำเนินการให้ครูจัดการเรียนการสอน ตามแผนการเรียนรู้ด้วยเทคนิควิธีที่หลากหลาย มุ่งเน้นสมรรถนะวิชาชีพ และบูรณาการคุณธรรม จริยธรรม ค่านิยมและคุณลักษณะอันพึงประสงค์และหลักปรัชญาของเศรษฐกิจพอเพียงตามแนวทางพระราชดำริ

๒.๔ จัดทำฐานข้อมูล ผู้สำเร็จการศึกษาทุกปีการศึกษาให้เป็นปัจจุบัน

๒.๕ ส่งเสริมและสนับสนุน การเพิ่มปริมาณผู้เรียนในการจัดการอาชีวศึกษาระบบทวิภาคี ให้เกิดคุณภาพตามมาตรฐานจัดการศึกษาระบบทวิภาคี

๓. การจัดการศึกษาของสถานศึกษาที่บรรลุเป้าประสงค์ของหน่วยงานต้นสังกัด

วิทยาลัยสารพัดช่างลพบุรีได้บริหารจัดการศึกษาตามแผนยุทธศาสตร์ ตามนโยบายของกระทรวงศึกษาธิการและของสำนักงานคณะกรรมการการอาชีวศึกษา ในส่วนของแผนพัฒนาการศึกษาของสถานศึกษาและแผนปฏิบัติการประจำปี โดยมีเป้าหมายเดียวกันคือ พัฒนาคนให้เป็นคนดี คนเก่ง มีอาชีพ สอดรับกับการเปลี่ยนแปลงของประเทศในการพัฒนาด้านต่างๆ อยู่ในสังคมอย่างมีความสุข โดยการพัฒนาองค์กรให้ได้มาตรฐานการอาชีวศึกษา พ.ศ.๒๕๖๑ ทั้ง ๕ ด้าน ได้แก่ ด้านผู้เรียนและผู้สำเร็จการศึกษา ด้านหลักสูตรและการจัดการเรียนการสอน ด้านครูผู้สอนและผู้บริหารสถานศึกษา ด้านการมีส่วนร่วม และด้านปัจจัยพื้นฐาน

๔. การพัฒนาคุณภาพการศึกษาของสถานศึกษาที่เป็นแบบอย่างที่ดี (Best Practice)

การพัฒนานวัตกรรมและสิ่งประดิษฐ์หรืองานวิจัยของวิทยาลัยสารพัดช่างลพบุรี

๔.๑ ความเป็นมาและความสำคัญ

การพัฒนานวัตกรรมและสิ่งประดิษฐ์และงานวิจัย เป็นการพัฒนาผู้เรียน ผู้สอนให้มีความเชี่ยวชาญในวิชาชีพด้านกระบวนการวิจัย โดยที่การพัฒนานวัตกรรมและสิ่งประดิษฐ์หรืองานวิจัยสามารถนำมาใช้ประโยชน์ได้จริงในระดับจังหวัด ระดับภาค ระดับชาติและระดับนานาชาติ ทำให้วิทยาลัยสารพัดช่างลพบุรีได้ส่งเสริมและสนับสนุนครูและนักเรียน นักศึกษา ให้มีการพัฒนาทักษะทางความคิด ต่อยอดความรู้ที่มี ดำเนินการตามแผนงานลงสู่การปฏิบัติ

๔.๒ วัตถุประสงค์

- เพื่อพัฒนา ส่งเสริม สนับสนุน การพัฒนานวัตกรรมและสิ่งประดิษฐ์หรืองานวิจัยในสถานศึกษา
- เพื่อพัฒนากระบวนการวิจัยให้ได้มาตรฐาน

๔.๓ กรอบแนวคิด

งานวิจัยพัฒนานวัตกรรมและสิ่งประดิษฐ์ เป็นการพัฒนาผู้เรียน ผู้สอนให้มีความเชี่ยวชาญในวิชาชีพด้านกระบวนการวิจัย

๔.๔ วิธีการดำเนินงาน

๑. การวางแผนของสถานศึกษา
 - การส่งเสริมสนับสนุนงานวิจัย นวัตกรรมและสิ่งประดิษฐ์ ในสถานศึกษาจากครูลงสู่ นักเรียน นักศึกษา
๒. การนำแผนลงสู่การปฏิบัติ
 - โครงการพัฒนางานวิจัย นวัตกรรมและสิ่งประดิษฐ์ระดับแผนกวิชา ระดับสถานศึกษา
 - โครงการความร่วมมือทางการวิจัยกับหน่วยงานภายนอก
๓. การตรวจสอบติดตาม
 - การรายงานผลการดำเนินโครงการ
 - การรายงานผลการปฏิบัติงาน
 - การรายงานงานวิจัย

๔. การพัฒนาปรับปรุงการปฏิบัติงาน

๔.๕ ผลการดำเนินงาน

๑. รางวัล ปีการศึกษา ๒๕๖๑

- ระดับจังหวัด ผลงานนวัตกรรม สิ่งประดิษฐ์ งานสร้างสรรค์ หรืองานวิจัย จำนวน ๑๑ ผลงาน
- ระดับภาค ผลงานนวัตกรรม สิ่งประดิษฐ์ งานสร้างสรรค์ หรืองานวิจัย จำนวน ๒ ผลงาน
- ระดับชาติ ผลงานนวัตกรรม สิ่งประดิษฐ์ งานสร้างสรรค์ หรืองานวิจัย ได้รับรางวัลชมเชย จำนวน ๑ ผลงาน

๒. สรุปรงานวิจัย ปีการศึกษา ๒๕๖๑

- ระดับจังหวัด
 ๑. อุปกรณ์ช่วยปลดล๊อคประตูลูกบิด
 ๒. เครื่องล้างพืชผลการเกษตรใต้ดิน
 ๓. เครื่องวิ่งล้อไถ
 ๔. อุปกรณ์ทำความสะอาดสุขภัณฑ์
 ๕. เครื่องดูดควันตะกั่วบัดกรี ๔.๐
 ๖. เครื่องขั้วตรงเท้า
 ๗. เมล่อนเพาเวอร์เจล
 ๘. อุปกรณ์เจาะน้ำมะพร้าว
 ๙. เครื่องสีข้าวโพดและคัดแยกพลังงานแสงอาทิตย์
 ๑๐. ดอกไม้ปั้นจากดินไทย
 ๑๑. อุปกรณ์ขีดเอนกประสงค์
- ระดับภาค
 ๑. เครื่องล้างพืชผลการเกษตรใต้ดิน
 ๒. เครื่องสีข้าวโพดและคัดแยกพลังงานแสงอาทิตย์
- ระดับชาติ
 ๑. การแข่งขันรถยนต์ฮอนด้าประหยัดน้ำมันเชื้อเพลิง

๔.๖ ประโยชน์ที่ได้รับ

- ผู้วิจัย นักเรียน นักศึกษาได้รับการยอมรับในการดำเนินการวิจัย พัฒนานวัตกรรม และสิ่งประดิษฐ์ตามมาตรฐาน
- สถานศึกษาได้รับการเชิดชูเกียรติในการพัฒนา และส่งเสริมด้านการวิจัย พัฒนานวัตกรรม และสิ่งประดิษฐ์
- ชุมชนได้ใช้ประโยชน์จากผลงานของการวิจัย นวัตกรรมและสิ่งประดิษฐ์

ส่วนที่ ๒ ข้อมูลพื้นฐานของสถานศึกษา

๒.๑ ข้อมูลพื้นฐานเกี่ยวกับสถานศึกษา

ที่อยู่

วิทยาลัยสารพัดช่างลพบุรี เลขที่ ๑๐๐ หมู่ ๓ ถนน พหลโยธิน ตำบล ท่าศาลา อำเภอ เมือง จังหวัด ลพบุรี โทรศัพท์ ๐๓๖๔๒๐๙๕๐ โทรสาร ๐๓๖-๗๘๔๘๓๓ E-mail Lopburio๗ptc@hotmail.com Website www.lpc.ac.th

ประวัติสถานศึกษา

ด้วย กระทรวงศึกษาธิการได้ขยายการอาชีวศึกษา ประเภทโรงเรียนสารพัดช่าง เพื่อเปิดทำการสอน หลักสูตรวิชาชีพระยะสั้น และหลักสูตรพิเศษอื่นๆ รวมทั้งการสอนวิชาชีพแก่นักเรียนมัธยมศึกษาให้มีจำนวนมากขึ้น เพื่อให้สอดคล้องกับความต้องการ ของตลาดแรงงานจึงให้จัดตั้ง โรงเรียนสารพัดช่างลพบุรี สังกัดกองวิทยาลัยอาชีวศึกษา กรมอาชีวศึกษา กระทรวงศึกษาธิการ เมื่อวันที่ ๓๑ มกราคม พ.ศ. ๒๕๓๔ ก่อสร้างด้วยเงินงบประมาณประจำปี ๒๕๓๕ จำนวนเงิน ๓๓,๘๗๐,๐๐๐ บาท โดยนายอัมพรภักดีชาติ ผู้อำนวยการกองการศึกษาอาชีวศึกษา ได้ขออนุญาตใช้ที่ดินราชพัสดุแปลงทะเบียนที่ ลบ.๔๖๖ หมายเลขโฉนดที่ ๑๙๘๕๑ เนื้อที่ ๕ ไร่ ตำบลท่าศาลา อำเภอเมือง จังหวัดลพบุรี ต่อจากกรมส่งเสริมสหกรณ์ ผู้ครอบครองยินยอมให้เข้าใช้ประโยชน์ก่อสร้าง โรงเรียนสารพัดช่างลพบุรี ตามหนังสือกรมธนารักษ์ด่วนมากที่ กค ๐๔๐๗/๑๐๗๔๔ ลงวันที่ ๒๐ ธันวาคม ๒๕๓๓ และได้รับมอบที่ดินจาก นายกิ่ง ถิ่นจันทร์ เทศมนตรี เมืองลพบุรี จำนวน ๓ ไร่ ราคา ๑,๘๐๐,๐๐๐ บาท อยู่ห่างจากวิทยาลัยประมาณ ๒ กิโลเมตร ตั้งอยู่หมู่ ๑ ตำบลท่าศาลา อำเภอเมือง จังหวัดลพบุรี เมื่อวันที่ ๑๕ มกราคม ๒๕๓๔ ให้กรมอาชีวศึกษา เพื่อไว้ก่อสร้างบ้านพักครู - อาจารย์และคนงาน ภารโรง โดยมีนายวิศิษฐ์ สว่างทรัพย์ ผู้ช่วยผู้อำนวยการ วิทยาลัยเทคนิคลพบุรี เป็นผู้ประสานงานการจัดตั้งโรงเรียนสารพัดช่างลพบุรี ในระยะเริ่มต้น ต่อมากระทรวงศึกษาธิการ ได้ประกาศพัฒนาปรับปรุงและยกฐานะประเภทโรงเรียนสารพัดช่าง และการอาชีวศึกษา เป็นวิทยาลัยสารพัดช่างลพบุรี เมื่อวันที่ ๗ มิถุนายน ๒๕๓๔ และจัดพิธีวางศิลาฤกษ์วิทยาลัยสารพัดช่างลพบุรี เมื่อวันที่ ๗ กุมภาพันธ์ ๒๕๓๕ เวลา ๐๙.๒๙ น. โดยมีนายบุญเทียม เจริญยิ่ง อธิบดีกรมอาชีวศึกษา เป็นประธานพิธีวางศิลาฤกษ์ และมีนายเอกชัย เชียงศรี เป็นผู้อำนวยการวิทยาลัยสารพัดช่างลพบุรี นายวัชรวิทย์ รื่นบุญ เป็นผู้ช่วยผู้อำนวยการวิทยาลัยสารพัดช่างลพบุรี และ นายอนุชาติ อนุชะพันธ์ เป็นผู้ช่วย วิชาการวิทยาลัยสารพัดช่างลพบุรี

การจัดการศึกษา

วิทยาลัยสารพัดช่างลพบุรี ได้จัดการศึกษาตามมาตรฐานการอาชีวศึกษา พ.ศ. ๒๕๖๑ ซึ่งเป็นการจัดการศึกษาที่มุ่งตอบสนองเพื่อพัฒนาผู้สำเร็จการศึกษาอาชีวศึกษาให้เป็นผู้มีความรู้ มีทักษะ และการประยุกต์ใช้ มีคุณธรรม จริยธรรมคุณลักษณะที่พึงประสงค์เป็นไปตามมาตรฐานคุณวุฒิอาชีวศึกษา แต่ละระดับการศึกษา มีการสนับสนุนให้มีการพัฒนาหลักสูตรฐานสมรรถนะที่สอดคล้องกับความต้องการของผู้เรียน สถานประกอบการ ชุมชนท้องถิ่น และสอดคล้องกับนโยบาย การเปลี่ยนแปลงทางด้านอุตสาหกรรม

ตลาดแรงงานในกลุ่มจังหวัดและประเทศ มีการจัดด้านการเรียนการสอนที่เน้นผู้เรียนเป็นสำคัญ มีการจัดการเรียนรู้แบบบูรณาการวิชาชีพ ช่วยให้ผู้เรียนประสบความสำเร็จมีความสุข และครูมีความสุขในการจัดการเรียนการสอนร่วมกัน มีทักษะในการทำงานเป็นทีม เพื่อพัฒนาการศึกษาตามยุทธศาสตร์ไทยแลนด์ ๔.๐ มีการจัดการศึกษาทั้งระบบเตรียมอาชีวศึกษา (ปตอ.) ทวิศึกษา ทวิภาคี ระยะสั้น ร่วมกับหน่วยงานภายนอก

สภาพชุมชน

วิทยาลัยสารพัดช่างลพบุรี ตั้งอยู่ในเขตตำบลท่าศาลา อำเภอเมือง จังหวัดลพบุรี โดยที่สภาพชุมชนภายใน ตำบลท่าศาลา ระยะห่างจากอำเภอเมืองลพบุรี ประมาณ ๒ กิโลเมตร มีอาณาเขตติดต่อ ดังนี้

ทิศเหนือ	ติดกับตำบลเขาสามยอด
ทิศใต้	ติดกับตำบลกกโก
ทิศตะวันออก	ติดกับตำบลนิคมสร้างตนเอง
ทิศตะวันตก	ติดกับตำบลป่าตาล

มีถนนพหลโยธินผ่านพื้นที่ระยะทางประมาณ ๓ กิโลเมตร

เนื้อที่

เทศบาลตำบลท่าศาลา มีเนื้อที่ ๕.๑ ตารางกิโลเมตร หรือประมาณ ๓,๑๘๗.๕๐ ไร่

ภูมิประเทศ

ส่วนใหญ่เป็นที่ราบลุ่ม

จำนวนหมู่บ้านในตำบลท่าศาลา มี ๘ หมู่บ้าน คือ

- หมู่ที่ ๑ บ้านหัวช้าง
- หมู่ที่ ๒ บ้านหัวช้าง
- หมู่ที่ ๓ บ้านหัวช้าง
- หมู่ที่ ๔ บ้านหัวช้าง
- หมู่ที่ ๕ บ้านท่าศาลา
- หมู่ที่ ๖ บ้านเขาหนีบ
- หมู่ที่ ๗ บ้านเขาหนีบ
- หมู่ที่ ๘ บ้านพระนารายณ์

จำนวนประชากร

ประชากรทั้งสิ้น ๑๔,๗๑๕ คน ๖,๘๔๙ ครัวเรือน

ชาย ๖,๙๓๘ คน

หญิง ๗,๗๐๙ คน

สภาพเศรษฐกิจ

๑. อาชีพ ลักษณะอาชีพ รับจ้างทั่วไป ค้าขาย เกษตรกร รับราชการ การเกษตร เนื้อที่ปลูกข้าว
พืชไร่ ประมาณ ๑๐๐ ไร่

๒. หน่วยธุรกิจ ในเขต เทศบาลท่าศาลา

๒.๑ การพาณิชย์กรรม ๑๓ แห่ง

ธนาคารกรุงไทย	๒ แห่ง
ธนาคารกสิกรไทย	๑ แห่ง
ธนาคารกรุงเทพ	๓ แห่ง
ธนาคารไทยพาณิชย์	๒ แห่ง
ธนาคารออมสิน	๑ แห่ง
ธนาคารอาคารสงเคราะห์	๑ แห่ง
ธนาคารธนชาติ	๑ แห่ง
ธนาคารทหารไทย	๑ แห่ง
บริษัท อีออนธนสินทรัพย์ จำกัด (ประเทศไทย)	๑ แห่ง

โรงแรม ๕ แห่ง

- โรงแรมลพบุรีอินน์รีสอร์ท
- โรงแรมฉิมพลีดี
- โรงแรมราชพฤกษ์
- โรงแรมเอ็ม อาร์ ดี (MRD) โฮเทล โรงแรมลักกี้ วัน

- หอพัก	๑๐๓ แห่ง
- ปั้มน้ำมันและก๊าซ	๓ แห่ง
- ตลาดนัด	๓ แห่ง
- โรงภาพยนตร์	๒ แห่ง
- ร้านอาหารขนาดใหญ่	๓ แห่ง

ศูนย์การค้าขนาดใหญ่ ๕ แห่ง

- ห้างบิ๊กซี
- ห้างโลตัส
- ห้างบิ๊กซี ๒
- ห้างแม็คโคร
- โฮมโปร
- ห้างโรบินสัน

๒.๒ การอุตสาหกรรม

โรงสีขนาดใหญ่	๒ แห่ง
โรงงานหล่อเสาคอนกรีต	๒ แห่ง
กิจการซ่อมเครื่องยนต์	๗ แห่ง
โรงงานผลิตชิ้นส่วนคอมพิวเตอร์ (บจ.สามอี)	๑ แห่ง

สภาพสังคม

๑. การศึกษา

- ศูนย์พัฒนาเด็กเล็ก ๒ แห่ง
- โรงเรียนเอกชน ๒ แห่ง
- โรงเรียนประถมศึกษา ๒ แห่ง
- โรงเรียนมัธยมศึกษา ๑ แห่ง
- โรงเรียนอาชีวศึกษา ๑ แห่ง
- ศูนย์การศึกษานอกโรงเรียนประจำตำบลท่าศาลา ๑ แห่ง
- ที่อ่านหนังสือพิมพ์ประจำหมู่บ้าน ๔ แห่ง

๒. สถาบันและองค์กรศาสนา มีวัด (พัทธสีมา, วิสุคามสีมา, สำนักสงฆ์, ที่พักสงฆ์) จำนวน ๖ วัด

๑. วัดเขาหนีบ
๒. วัดหัวช้าง
๓. วัดเขาแก้ว
๔. วัดท่าศาลา
๕. วัดถ้ำช้าง
๖. สำนักสงฆ์ถ้ำสระบัว

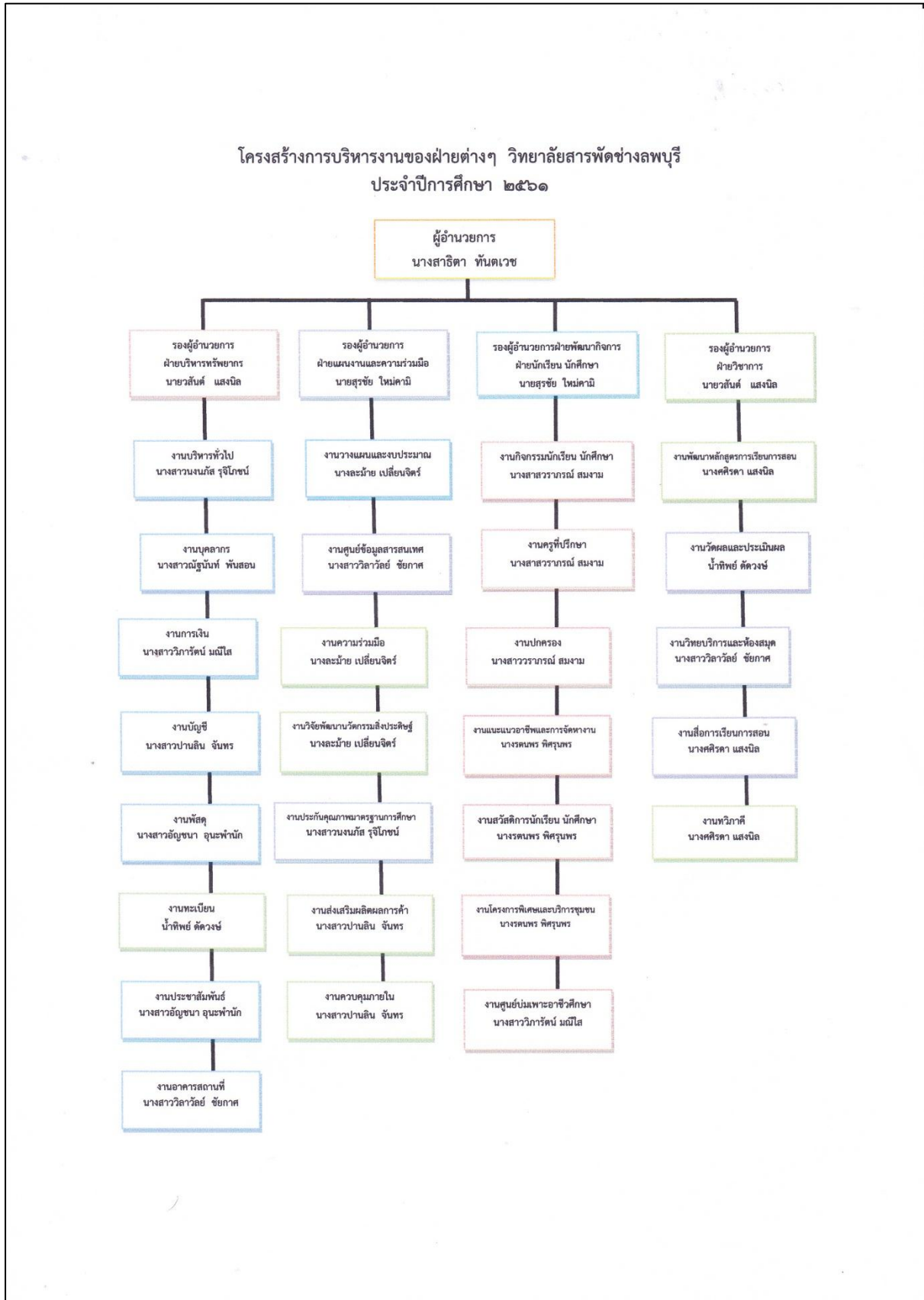
๓. การสาธารณสุข

- โรงพยาบาลส่งเสริมสุขภาพตำบลท่าศาลา ๑ แห่ง
- ศูนย์แพทย์ชุมชนโรงพยาบาลพระนารายณ์มหาราช
สาขา เทศบาลตำบลท่าศาลา ๑ แห่ง
- โรงพยาบาลเอกชน (โรงพยาบาลเมืองนารายณ์) ๑ แห่ง
- ร้านขายยา ๕ แห่ง
- คลินิก ๔ แห่ง

๔. ความปลอดภัยในชีวิตและทรัพย์สิน

มีที่ทำการสายตรวจ ๑ แห่ง (ต.๐๒) จาก สภ.เมืองลพบุรี สมาชิก อปพร.ร่วมกับสายตรวจ สภ.เมืองลพบุรี ฝ่ายปกครอง กำนัน ผู้ใหญ่บ้านทุกหมู่บ้าน จัดชุดออกตรวจในเวลาากลางคืน

๒.๒ แผนภูมิการบริหารสถานศึกษา



๒.๓ ข้อมูลของสถานศึกษา

ข้อมูลผู้เรียน

ระดับชั้น	ปกติ	ทวีภาคี	ทวีศึกษา	รวม
ปวช.๑	๗๗	๐	๐	๗๗
ปวช.๒	๖๔	๐	๐	๖๔
ปวช.๓	๖๘	๐	๐	๖๘
รวม ปวช.	๒๐๙	๐	๐	๒๐๙

ระดับชั้น	ปกติ	ทวีภาคี	รวม
ปวส.๑	๐	๒๑	๒๑
ปวส.๒	๐	๑๕	๑๕
รวม ปวส.	๐	๓๖	๓๖

ข้อมูลผู้สำเร็จการศึกษา ปีการศึกษา ๒๕๖๐

ระดับชั้น	แรกเข้า	สำเร็จการศึกษา	คิดเป็นร้อยละ
ปวช.๓	๑๒๗	๕๐	๓๙.๓๗
ปวส.๒	๑๕	๑๒	๘๐.๐๐
รวม	๑๔๒	๖๒	๔๓.๖๖

ข้อมูลผู้สำเร็จการศึกษา ปีการศึกษา ๒๕๖๑

ระดับชั้น	แรกเข้า	สำเร็จการศึกษา	คิดเป็นร้อยละ
ปวช.๓	๗๑	๓๒	๔๕.๐๗
ปวส.๒	๓๗	๑๗	๔๕.๙๕
รวม	๑๐๘	๔๙	๔๕.๓๗

ข้อมูลบุคลากร

ประเภท	ทั้งหมด (คน)	มีใบ ประกอบ วิชาชีพ(คน)	สอนตรงสาขา (คน)
ผู้บริหาร/ ผู้รับใบอนุญาตผู้จัดการ/ ผู้อำนวยการ/ รองผู้อำนวยการ/ ผู้ช่วยผู้อำนวยการ	๓	๓	-
ข้าราชการครู/ ครูเอกชนที่ได้รับการบรรจุ/ ผู้ที่ได้รับการ รับรอง	๑๓	๑๓	๑๓
ข้าราชการพลเรือน	๐	-	-
พนักงานราชการครู	๓	๓	๓
พนักงานราชการ(อื่น)	๐	-	-
ครูพิเศษสอน	๕	๕	๐
เจ้าหน้าที่	๑๒	-	-
บุคลากรอื่นๆ (นักการภารโรง/ ยามรักษาการ/ พนักงานขับ รถ/ ฯ)	๒	-	-
รวม ครู	๒๑	๒๑	๑๖
รวมทั้งสิ้น	๓๘	๒๑	๑๖

ข้อมูลหลักสูตรการเรียนการสอน

ประเภทวิชา	ระดับ ปวช.(สาขาวิชา)	ระดับ ปวส.(สาขาวิชา)	รวม(สาขาวิชา)
อุตสาหกรรม	๓	๓	๖
พาณิชยกรรม	๑	๑	๒
ศิลปกรรม	๐	๐	๐
คหกรรม	๐	๐	๐
เกษตรกรรม	๐	๐	๐
ประมง	๐	๐	๐
อุตสาหกรรมท่องเที่ยว	๐	๐	๐
อุตสาหกรรมสิ่งทอ	๐	๐	๐
เทคโนโลยีสารสนเทศและการสื่อสาร	๐	๐	๐
รวมทั้งสิ้น	๔	๔	๘

ข้อมูลอาคารสถานที่

ประเภทอาคาร	จำนวน(หลัง)
อาคารเรียน	๑
อาคารปฏิบัติการ	๑
อาคารวิทยบริการ	๑
อาคารอเนกประสงค์	๑
อาคารอื่น ๆ	๐
รวมทั้งสิ้น	๔

ข้อมูลงบประมาณ

ประเภทงบประมาณ	จำนวน(บาท)
งบบุคลากร	๑,๔๐๒,๐๗๘.๔๐
งบดำเนินงาน	๓,๘๕๕,๒๗๙.๐๙
งบลงทุน	๗,๔๒๒,๖๙๐.๐๐
งบเงินอุดหนุน	๑,๒๖๓,๖๕๐.๐๐
งบรายจ่ายอื่น	๗,๘๘๒,๕๘๗.๒๙
รวมทั้งสิ้น	๒๑,๘๒๖,๒๘๔.๗๘

๒.๔ ปรัชญา อัตลักษณ์ เอกลักษณ์ ของสถานศึกษา

ปรัชญา

"พัฒนาฝีมือ ยึดถือคุณธรรม ก้าวหน้าวิชาการ สร้างงานเพื่อสังคม"

อัตลักษณ์

"มีฝีมือ ยึดถือคุณธรรม"

เอกลักษณ์

"สร้างคนดี มีฝีมือ สู่ชุมชน"

อัตลักษณ์สร้างคุณธรรม

๒.๕ วิสัยทัศน์ พันธกิจ เป้าประสงค์ ยุทธศาสตร์ กลยุทธ์ การพัฒนาคุณภาพการจัดการศึกษา

วิสัยทัศน์

"มุ่งจัดการศึกษาให้ผู้สำเร็จการศึกษาทุกหลักสูตร มีความรู้ ทักษะประสบการณ์ คุณธรรม จริยธรรม ในการประกอบอาชีพอย่างมีความสุขตามหลักปรัชญาของเศรษฐกิจพอเพียง"

พันธกิจ

พันธกิจที่ ๑ พัฒนาระบบบริหารและจัดการศึกษาอย่างมีคุณภาพได้มาตรฐาน พร้อมรับการเปลี่ยนแปลงของโลกในศตวรรษที่ ๒๑

พันธกิจที่ ๒ จัดการศึกษาด้านวิชาชีพให้ผู้เรียนมีความรู้ ทักษะ ประสบการณ์ คุณธรรม จริยธรรม สอดคล้องกับเศรษฐกิจพอเพียง

พันธกิจที่ ๓ สร้างความร่วมมือในการจัดการอาชีวศึกษาทั้งในระดับชุมชนท้องถิ่น และนานาชาติ

พันธกิจที่ ๔ พัฒนานวัตกรรม สิ่งประดิษฐ์ งานสร้างสรรค์ งานวิจัย ในการพัฒนาการบริหารจัดการ การจัดการเรียนการสอน และตอบสนองความต้องการของชุมชน สังคม

เป้าประสงค์

๑. เพิ่มจำนวนผู้เรียน และพัฒนาผู้เรียน ผู้สำเร็จการศึกษาอาชีวศึกษา บริหารจัดการสถานศึกษาตามแนวทางสถานศึกษาคุณ เป้าประสงค์ การประกันคุณภาพภายในสถานศึกษาสู่ความเป็นเลิศ

๒. จัดและส่งเสริมการอาชีวศึกษา และฝึกอบรมวิชาชีพให้มี คุณภาพมาตรฐาน

๓. ภาควิชาการอาชีวศึกษามีความเข้มแข็ง และได้รับการยอมรับจากองค์กรภายนอก

๔. นวัตกรรม สิ่งประดิษฐ์ งานสร้างสรรค์ การประกอบอาชีพอิสระ งานวิจัยได้รับการส่งเสริมพัฒนาให้มีคุณภาพ และได้รับการยอมรับในระดับจังหวัด ระดับชาติ และระดับนานาชาติ

ยุทธศาสตร์

- การจัดการอาชีวศึกษาเพื่อความมั่นคงของสังคมและประเทศชาติ

กลยุทธ์

๑. การพัฒนาผู้เรียนและผู้สำเร็จการศึกษาอาชีวศึกษา

๒. การบริหารจัดการสถานศึกษา

๓. ส่งเสริมและพัฒนาการประกันคุณภาพภายในสถานศึกษา

๔. ปฏิรูปการจัดการศึกษาอาชีวศึกษา

๕. สร้างความเข้มแข็งเครือข่ายความร่วมมือการจัดการอาชีวศึกษา

๖. สนับสนุนส่งเสริมการพัฒนาและสร้างนวัตกรรม สิ่งประดิษฐ์ งานสร้างสรรค์การประกอบอาชีพอิสระ และงานวิจัย

๒.๖ เกียรติประวัติของสถานศึกษา

๒.๖.๑. รางวัลและผลงานของสถานศึกษา

ปีการศึกษา ๒๕๖๐

รายการ	รางวัล	ระดับ	ให้โดย
SEAMEO-JAPAN ESD AWARD Theme : Saving Energy	ชนะเลิศ	นานาชาติ	Southeast Asian Ministers of Education Organization
หน่วยงานต้นแบบที่มีมาตรฐานองค์กรดีเด่น ด้านการสวมหมวกนิรภัย ๑๐๐ เปอร์เซ็นต์	ชนะเลิศ	จังหวัด	สำนักงานขนส่งจังหวัดลพบุรี

ปีการศึกษา ๒๕๖๑

รายการ	รางวัล	ระดับ	ให้โดย
สถาบันอาชีวศึกษาวิชาชีพป้อนต้นแบบภาครัฐ	ชนะเลิศ	ชาติ	สภานิติบัญญัติแห่งชาติ
รางวัลการประเมินองค์การมาตรฐานดีเด่น องค์กรนักวิชาชีพในอนาคตแห่งประเทศไทย (อวท.)	ชนะเลิศ	จังหวัด	อาชีวศึกษาจังหวัดลพบุรี
ในงานแผ่นดินสมเด็จพระนารายณ์มหาราช "หน่วยงานแต่งชุดไทย"	รองชนะเลิศ	จังหวัด	จังหวัดลพบุรี

๒.๖.๒ รางวัลและผลงานของครูและบุคลากรทางการศึกษา

ปีการศึกษา ๒๕๖๐

ชื่อ-สกุล/รายการ	รางวัล	ระดับ	ให้โดย
นายเกียรติศักดิ์ ดวงเพชร (ครูที่ปรึกษา) การประกวดสิ่งประดิษฐ์ของคนรุ่นใหม่ ประเภท ๙ สิ่งประดิษฐ์ด้านหัตถศิลป์ ผลงาน พานพุ่มพรรณราย	ชนะเลิศ	จังหวัด	อาชีวศึกษาจังหวัดลพบุรี
นางสาวแก้วพรรษา มีใจเย็น (ครูที่ปรึกษา) การประกวดสิ่งประดิษฐ์ของคนรุ่นใหม่ ประเภท ๗ สิ่งประดิษฐ์ด้านผลิตภัณฑ์อาหาร ผลงาน ต้มยำ กล้วย กล้วย	ชนะเลิศ	จังหวัด	อาชีวศึกษาจังหวัดลพบุรี
นางสาวอนงค์ลักษณ์ อาจมังกร (ครูที่ปรึกษา) การประกวดสิ่งประดิษฐ์ของคนรุ่นใหม่ ประเภท ๑ สิ่งประดิษฐ์ด้านพัฒนาคุณภาพชีวิต ผลงาน ขาตั้งไมโครโฟน LPC๔.๐	ชนะเลิศ	จังหวัด	อาชีวศึกษาจังหวัดลพบุรี
นายสนธยา นุตระ (ครูที่ปรึกษา) การประกวดสิ่งประดิษฐ์ของคนรุ่นใหม่ ประเภท ๒ สิ่งประดิษฐ์ด้านการประกอบอาชีพ ผลงาน เครื่องรีไซเคิลในครัวเรือนขนาดเล็ก	รองชนะเลิศ	จังหวัด	อาชีวศึกษาจังหวัดลพบุรี
นายนวนินทร์ เห่งขุนทด (ครูที่ปรึกษา) การประกวดสิ่งประดิษฐ์ของคนรุ่นใหม่ ประเภท ๕ สิ่งประดิษฐ์ด้านการป้องกันและบรรเทาสาธารณภัย ผลงาน อุปกรณ์ห้องน้ำฉุกเฉินสำหรับผู้ประสบอุทกภัย	รางวัลอื่น ๆ	จังหวัด	อาชีวศึกษาจังหวัดลพบุรี
นายกิตติกานต์ วรสิริประสิทธิ์ (ครูที่ปรึกษา) การประกวดสิ่งประดิษฐ์ของคนรุ่นใหม่ ประเภท ๕ สิ่งประดิษฐ์ด้านเทคโนโลยีการเกษตร ผลงาน รถเกี่ยวข้าวพอเพียง	รางวัลอื่น ๆ	จังหวัด	อาชีวศึกษาจังหวัดลพบุรี
นายกิตติกานต์ วรสิริประสิทธิ์ (ครูที่ปรึกษา) การประกวดสิ่งประดิษฐ์ของคนรุ่นใหม่ ประเภท ๘ สิ่งประดิษฐ์ด้านเทคโนโลยี ผลงาน อุปกรณ์ดำนาพอเพียง V๒	รางวัลอื่น ๆ	จังหวัด	อาชีวศึกษาจังหวัดลพบุรี
นางสาวจิตราภรณ์ สารภักดี (ครูที่ปรึกษา) การประกวดสิ่งประดิษฐ์ของคนรุ่นใหม่ ประเภท ๕ สิ่งประดิษฐ์ด้านการ	รางวัลอื่น ๆ	จังหวัด	อาชีวศึกษาจังหวัดลพบุรี

ชื่อ-สกุล/รายการ	รางวัล	ระดับ	ให้โดย
ป้องกันและบรรเทาสาธารณภัย ผลงาน หน้ากากป้องกันควันสารตะกั่ว			
นายทัตพล กรอบทอง (ครูที่ปรึกษา) การประกวดสิ่งประดิษฐ์ของคนรุ่นใหม่ ประเภท ๕ สิ่งประดิษฐ์ด้านการ ป้องกันและบรรเทาสาธารณภัย ผลงาน บอร์ดช่วยผู้ประสภภัยทางน้ำ	รางวัล อื่น ๆ	จังหวัด	อาชีวศึกษา จังหวัดลพบุรี
นายสนธยา นุตระ (ครูที่ปรึกษา) การประกวดสิ่งประดิษฐ์ของคนรุ่นใหม่ ประเภท ๑ สิ่งประดิษฐ์ด้าน พัฒนาคุณภาพชีวิต ผลงาน เครื่องออกกำลังกายกล้ามขาและกล้ามเนื้อ สำหรับ ไก่ชน	รางวัล อื่น ๆ	จังหวัด	อาชีวศึกษา จังหวัดลพบุรี
นายทัตพล กรอบทอง (ครูที่ปรึกษา) การประกวดสิ่งประดิษฐ์ของคนรุ่นใหม่ ประเภท ๑ สิ่งประดิษฐ์ด้าน พัฒนาคุณภาพชีวิต ผลงาน อุปกรณ์ยกของสามขา	รางวัล อื่น ๆ	จังหวัด	อาชีวศึกษา จังหวัดลพบุรี
นายสนธยา นุตระ (ครูที่ปรึกษา) การประกวดสิ่งประดิษฐ์ของคนรุ่นใหม่ ประเภท ๒ สิ่งประดิษฐ์ด้านการ ประกอบอาชีพ ผลงาน เครื่องสลัดน้ำดอกไม้นคริวเรือน	รางวัล อื่น ๆ	จังหวัด	อาชีวศึกษา จังหวัดลพบุรี
นายธเนศน์ ใจแก้ว (ครูที่ปรึกษา) การประกวดสิ่งประดิษฐ์ของคนรุ่นใหม่ ประเภท ๒ สิ่งประดิษฐ์ด้านการ ประกอบอาชีพ ผลงาน แม่แรงลม	รางวัล อื่น ๆ	จังหวัด	อาชีวศึกษา จังหวัดลพบุรี
นายสนธยา นุตระ (ครูที่ปรึกษา) การประกวดสิ่งประดิษฐ์ของคนรุ่นใหม่ ประเภท ๓ สิ่งประดิษฐ์ด้าน ผลิตภัณฑ์สำเร็จรูป ผลงาน แชมพูอาบน้ำไก่ชน	รางวัล อื่น ๆ	จังหวัด	อาชีวศึกษา จังหวัดลพบุรี
นายกิตติกานต์ วรสิริประสิทธิ์ (ครูที่ปรึกษา) การประกวดสิ่งประดิษฐ์ของคนรุ่นใหม่ ประเภท ๔ สิ่งประดิษฐ์เพื่อการ อนุรักษ์พลังงาน ผลงาน เครื่องอัดถ่านแบบกระแทกโดยใช้แรงคน	รางวัล อื่น ๆ	จังหวัด	อาชีวศึกษา จังหวัดลพบุรี

ปีการศึกษา ๒๕๖๑

ชื่อ-สกุล/รายการ	รางวัล	ระดับ	ให้โดย
นายสุรเดช เต็มเจิม (ครูที่ปรึกษาผลงาน) การประกวดสิ่งประดิษฐ์ของคนรุ่นใหม่ ประเภท ๑ สิ่งประดิษฐ์ด้าน พัฒนาคุณภาพชีวิต ผลงาน อุปกรณ์เจาะน้ำมะพร้าวอ่อน	รอง ชนะเลิศ	จังหวัด	อาชีวศึกษา จังหวัดลพบุรี
นายสุรเดช เต็มเจิม (ครูที่ปรึกษา) การประกวดสิ่งประดิษฐ์ของคนรุ่นใหม่ ประเภท ๑ สิ่งประดิษฐ์ด้าน พัฒนาคุณภาพชีวิต ผลงาน เครื่องวิ่งล้อไก่ชน	รอง ชนะเลิศ	จังหวัด	อาชีวศึกษา จังหวัดลพบุรี
นายสุรเดช เต็มเจิม (ครูที่ปรึกษา) การประกวดสิ่งประดิษฐ์ของคนรุ่นใหม่ ประเภท ๑ สิ่งประดิษฐ์ด้าน	ชนะเลิศ	จังหวัด	อาชีวศึกษา จังหวัดลพบุรี

ชื่อ-สกุล/รายการ	รางวัล	ระดับ	ให้โดย
พัฒนาคุณภาพชีวิต ผลงาน อุปกรณ์ทำความสะอาดสุขภัณฑ์			
นายสุรเดช เต็มเจิม (ครูที่ปรึกษา) การประกวดสิ่งประดิษฐ์ของคนรุ่นใหม่ ประเภท ๒ สิ่งประดิษฐ์ด้านการประกอบอาชีพ ผลงาน เครื่องล้างพืชผลการเกษตรไต้หวัน	ชนะเลิศ	จังหวัด	อาชีวศึกษา จังหวัดลพบุรี
นายสุจินดา ตางาม (ครูที่ปรึกษา) การประกวดสิ่งประดิษฐ์ของคนรุ่นใหม่ ประเภท ๑ สิ่งประดิษฐ์ด้านพัฒนาคุณภาพชีวิต ผลงาน อุปกรณ์เจาะน้ำมะพร้าวอ่อน	รอง ชนะเลิศ	จังหวัด	อาชีวศึกษา จังหวัดลพบุรี
นายธนศน์ ใจแก้ว (ครูที่ปรึกษา) การประกวดสิ่งประดิษฐ์ของคนรุ่นใหม่ ประเภท ๗ สิ่งประดิษฐ์ด้าน การแพทย์และบรรเทาสาธารณภัย ผลงาน อุปกรณ์ช่วย ปลดล็อกประตู ลูกบิด	รางวัลอื่น ๆ	จังหวัด	อาชีวศึกษา จังหวัดลพบุรี
นายสนธยา นุตระ (ครูที่ปรึกษา) การประกวดสิ่งประดิษฐ์ของคนรุ่นใหม่ ประเภท ๒ สิ่งประดิษฐ์ด้านการประกอบอาชีพ ผลงาน เครื่องล้างพืชผลการเกษตรไต้หวัน	ชนะเลิศ	จังหวัด	อาชีวศึกษา จังหวัดลพบุรี
นายวิทยา สุวัฒน์พิเศษ (ครูที่ปรึกษา) การประกวดสิ่งประดิษฐ์ของคนรุ่นใหม่ ประเภท ๑ สิ่งประดิษฐ์ด้านพัฒนาคุณภาพชีวิตผลงาน อุปกรณ์เจาะน้ำมะพร้าว	รอง ชนะเลิศ	จังหวัด	อาชีวศึกษา จังหวัดลพบุรี
นายสนธยา นุตระ (ครูที่ปรึกษา) การประกวดสิ่งประดิษฐ์ของคนรุ่นใหม่ ประเภท ๑ สิ่งประดิษฐ์ด้านพัฒนาคุณภาพชีวิต ผลงาน อุปกรณ์เจาะน้ำมะพร้าวอ่อน	รอง ชนะเลิศ	จังหวัด	อาชีวศึกษา จังหวัดลพบุรี
นางรุ่งอำไพ เพศแพง (ครูที่ปรึกษา) การประกวดสิ่งประดิษฐ์ของคนรุ่นใหม่ ประเภท ๑ สิ่งประดิษฐ์ด้านพัฒนาคุณภาพชีวิต ผลงาน เครื่องดูดควันตะกั่วบัดกรี ๔.๐	รอง ชนะเลิศ	จังหวัด	อาชีวศึกษา จังหวัดลพบุรี
นายสนธนา นุตระ (ครูที่ปรึกษา) การประกวดสิ่งประดิษฐ์ของคนรุ่นใหม่ ประเภท ๑ สิ่งประดิษฐ์ ด้านพัฒนาคุณภาพชีวิต ผลงาน อุปกรณ์ทำความสะอาดสุขภัณฑ์	รางวัลอื่น ๆ	จังหวัด	อาชีวศึกษา จังหวัดลพบุรี
นายธนศน์ ใจแก้ว (ครูที่ปรึกษา) การประกวดสิ่งประดิษฐ์ของคนรุ่นใหม่ ประเภท ๓ สิ่งประดิษฐ์เพื่อการอนุรักษ์พลังงาน ผลงาน เครื่องขั้วโศดพลังงานแสงอาทิตย์	รอง ชนะเลิศ	จังหวัด	อาชีวศึกษา จังหวัดลพบุรี
นายทัตพล กรอบทอง (ครูที่ปรึกษา) การประกวดสิ่งประดิษฐ์ของคนรุ่นใหม่ ประเภท ๔ สิ่งประดิษฐ์ด้านผลิตภัณฑ์อาหาร ผลงาน เมล่อนเพาเวอร์เจล	ชนะเลิศ	จังหวัด	อาชีวศึกษา จังหวัดลพบุรี
นายทัตพล กรอบทอง (ครูที่ปรึกษา)	รอง	จังหวัด	อาชีวศึกษา

ชื่อ-สกุล/รายการ	รางวัล	ระดับ	ให้โดย
การประกวดสิ่งประดิษฐ์ของคนรุ่นใหม่ ประเภท ๑ สิ่งประดิษฐ์ด้านพัฒนาคุณภาพชีวิต ผลงาน อุปกรณ์เจ้าน้ำมะพร้าวอ่อน	ชนะเลิศ		จังหวัดลพบุรี
นางสาวจิตราภรณ์ สารภักดี (ครูที่ปรึกษา) การประกวดสิ่งประดิษฐ์ของคนรุ่นใหม่ ประเภท ๑ สิ่งประดิษฐ์ด้านพัฒนาคุณภาพชีวิต ผลงาน เครื่องชั่งรองเท้าน้ำ	รางวัลอื่น ๆ	จังหวัด	อาชีวศึกษา จังหวัดลพบุรี
นางสาวแก้วพรรษา มีใจเย็น (ครูที่ปรึกษา) การประกวดสิ่งประดิษฐ์ของคนรุ่นใหม่ ประเภท ๔ สิ่งประดิษฐ์ด้านผลิตภัณฑ์อาหาร ผลงาน เมล่อนเพาเวอร์เจล	ชนะเลิศ	จังหวัด	อาชีวศึกษา จังหวัดลพบุรี
นางสาวแก้วพรรษา มีใจเย็น (ครูที่ปรึกษา) การประกวดสิ่งประดิษฐ์ของคนรุ่นใหม่ ประเภท ๕ สิ่งประดิษฐ์ด้านหัตถศิลป์ ผลงาน ดอกไม้ปั้นดินไทย	รอง ชนะเลิศ	จังหวัด	อาชีวศึกษา จังหวัดลพบุรี
นายเกียรติศักดิ์ ดวงเพชร (ครูที่ปรึกษา) การประกวดสิ่งประดิษฐ์ของคนรุ่นใหม่ ประเภท ๔ สิ่งประดิษฐ์ด้านผลิตภัณฑ์อาหาร ผลงาน เมล่อนเพาเวอร์เจล	ชนะเลิศ	จังหวัด	อาชีวศึกษา จังหวัดลพบุรี
นายเกียรติศักดิ์ ดวงเพชร (ครูที่ปรึกษา) การประกวดสิ่งประดิษฐ์ของคนรุ่นใหม่ ประเภท ๕ สิ่งประดิษฐ์ด้านหัตถศิลป์ ผลงาน ดอกไม้ปั้นดินไทย	รอง ชนะเลิศ	จังหวัด	อาชีวศึกษา จังหวัดลพบุรี
นายกิตติกานต์ วรสิริประสิทธิ์ (ครูที่ปรึกษา) การประกวดสิ่งประดิษฐ์ของคนรุ่นใหม่ ประเภท ๗ สิ่งประดิษฐ์ด้านการแพทย์และบรรเทาสาธารณภัย ผลงาน อุปกรณ์ช่วยปลดล็อกประตูลูกบิด	รางวัลอื่น ๆ	จังหวัด	อาชีวศึกษา จังหวัดลพบุรี
นายกิตติกานต์ วรสิริประสิทธิ์ (ครูที่ปรึกษา) การประกวดสิ่งประดิษฐ์ของคนรุ่นใหม่ ประเภท ๓ สิ่งประดิษฐ์เพื่อการอนุรักษ์พลังงาน ผลงาน เครื่องสีข้าวโพดพลังงานแสงอาทิตย์	รอง ชนะเลิศ	จังหวัด	อาชีวศึกษา จังหวัดลพบุรี
นายสนธยา นุตระ (ครูที่ปรึกษา) การประกวดสิ่งประดิษฐ์ของคนรุ่นใหม่ ประเภท ๑ สิ่งประดิษฐ์ด้านการพัฒนาคุณภาพชีวิต ผลงาน เครื่องวิงล้อไก่อุ่น	รอง ชนะเลิศ	จังหวัด	อาชีวศึกษา จังหวัดลพบุรี
นายสนธยา นุตระ (ครูที่ปรึกษา) การประกวดสิ่งประดิษฐ์ของคนรุ่นใหม่ ประเภท ๑ สิ่งประดิษฐ์ด้านพัฒนาคุณภาพชีวิต ผลงาน อุปกรณ์ทำความสะอาดสุขภัณฑ์	ชนะเลิศ	จังหวัด	อาชีวศึกษา จังหวัดลพบุรี
นายสนธยา นุตระ (ครูที่ปรึกษา) การประกวดสิ่งประดิษฐ์ของคนรุ่นใหม่ ประเภท ๑ สิ่งประดิษฐ์ด้านพัฒนาคุณภาพชีวิต ผลงาน อุปกรณ์เจ้าน้ำมะพร้าวอ่อน	รอง ชนะเลิศ	จังหวัด	อาชีวศึกษา จังหวัดลพบุรี
นายสนธยา นุตระ (ครูที่ปรึกษา)	ชนะเลิศ	จังหวัด	อาชีวศึกษา

ชื่อ-สกุล/รายการ	รางวัล	ระดับ	ให้โดย
การประกวดสิ่งประดิษฐ์ของคนรุ่นใหม่ ประเภท ๒ สิ่งประดิษฐ์ด้านการประกอบอาชีพ ผลงาน เครื่องล้างพืชผลการเกษตรไต้หวัน			จังหวัดลพบุรี
นายวิทยา สุวัฒน์พิเศษ (ครูที่ปรึกษา) การประกวดสิ่งประดิษฐ์ของคนรุ่นใหม่ ประเภท ๑ สิ่งประดิษฐ์ด้านพัฒนาคุณภาพชีวิต ผลงาน อุปกรณ์เจาะน้ำมะพร้าวอ่อน	รองชนะเลิศ	จังหวัด	อาชีวศึกษา จังหวัดลพบุรี
นางรุ่งอำไพ เพศแพง (ครูที่ปรึกษา) การประกวดสิ่งประดิษฐ์ของคนรุ่นใหม่ ประเภท ๑ สิ่งประดิษฐ์ด้านพัฒนาคุณภาพชีวิต ผลงาน เครื่องดูดควันตะกั่วบัดกรี ๔.๐	รองชนะเลิศ	จังหวัด	อาชีวศึกษา จังหวัดลพบุรี
นายธเนศน์ ใจแก้ว (ครูที่ปรึกษา) การประกวดสิ่งประดิษฐ์ของคนรุ่นใหม่ ประเภท ๗ สิ่งประดิษฐ์ด้านการแพทย์และบรรเทาสาธารณภัย ผลงาน อุปกรณ์ช่วยปลดล๊อคประตูลูกบิด	รางวัลอื่น ๆ	จังหวัด	อาชีวศึกษา จังหวัดลพบุรี
นายธเนศน์ ใจแก้ว (ครูที่ปรึกษา) การประกวดสิ่งประดิษฐ์ของคนรุ่นใหม่ ประเภท ๓ สิ่งประดิษฐ์เพื่อการอนุรักษ์พลังงาน ผลงาน เครื่องสีข้าวโพดพลังงานแสงอาทิตย์	รองชนะเลิศ	จังหวัด	อาชีวศึกษา จังหวัดลพบุรี
นายเกียรติศักดิ์ ดวงเพชร (ครูผู้ควบคุม) การแข่งขันทักษะตัดแต่งทรงผมสไตร์แฟชั่น (ผมหญิง) ระดับ ระยะสั้น	รองชนะเลิศ	ภาค	สำนักงาน คณะกรรมการ การอาชีวศึกษา

๒.๖.๓ รางวัลและผลงานของผู้เรียน ปีการศึกษา ๒๕๖๐

ชื่อ-สกุล/รายการ	รางวัล	ระดับ	ให้โดย
นางสาวสุวิจิณี คำม่วง การประกวดสิ่งประดิษฐ์ของคนรุ่นใหม่ ประเภท ๙ สิ่งประดิษฐ์ด้านหัตถศิลป์ ผลงาน พานพุ่มพรรณราย	ชนะเลิศ	จังหวัด	อาชีวศึกษา จังหวัดลพบุรี
นายสหัสวรรษ อู่สุวรรณ การประกวดสิ่งประดิษฐ์ของคนรุ่นใหม่ ประเภท ๙ สิ่งประดิษฐ์ด้านหัตถศิลป์ ผลงาน พานพุ่มพรรณราย	ชนะเลิศ	จังหวัด	อาชีวศึกษา จังหวัดลพบุรี
นางสาวสุพรรณษา เฟื่องหลี การประกวดสิ่งประดิษฐ์ของคนรุ่นใหม่ ประเภท ๙ สิ่งประดิษฐ์ด้านหัตถศิลป์ ผลงาน พานพุ่มพรรณราย	ชนะเลิศ	จังหวัด	อาชีวศึกษา จังหวัดลพบุรี
นางสาววชิรา ไยคง การประกวดสิ่งประดิษฐ์ของคนรุ่นใหม่ ประเภท ๙ สิ่งประดิษฐ์ด้านหัตถศิลป์ ผลงาน พานพุ่มพรรณราย	ชนะเลิศ	จังหวัด	อาชีวศึกษา จังหวัดลพบุรี
นางสาวสุพัตรา เนตร์บุญ	ชนะเลิศ	จังหวัด	อาชีวศึกษา

ชื่อ-สกุล/รายการ	รางวัล	ระดับ	ให้โดย
การประกวดสิ่งประดิษฐ์ของคนรุ่นใหม่ ประเภท ๗ สิ่งประดิษฐ์ด้าน ผลิตภัณฑ์อาหาร ผลงาน ต้มยำ กล้วย กล้วย			จังหวัดลพบุรี
นางสาวจุฬาลักษณ์ พันพาล การประกวดสิ่งประดิษฐ์ของคนรุ่นใหม่ ประเภท ๗ สิ่งประดิษฐ์ด้าน ผลิตภัณฑ์อาหาร ผลงาน ต้มยำ กล้วย กล้วย	ชนะเลิศ	จังหวัด	อาชีวศึกษา จังหวัดลพบุรี
นางสาวอลิสรา ด้วงเจริญ การประกวดสิ่งประดิษฐ์ของคนรุ่นใหม่ ประเภท ๗ สิ่งประดิษฐ์ด้าน ผลิตภัณฑ์อาหาร ผลงาน ต้มยำ กล้วย กล้วย	ชนะเลิศ	จังหวัด	อาชีวศึกษา จังหวัดลพบุรี
นางสาวกนกวรรณ สังข์พันธ์ การประกวดสิ่งประดิษฐ์ของคนรุ่นใหม่ ประเภท ๗ สิ่งประดิษฐ์ด้าน ผลิตภัณฑ์อาหาร ผลงาน ต้มยำ กล้วย กล้วย	ชนะเลิศ	จังหวัด	อาชีวศึกษา จังหวัดลพบุรี
นางสาวรัตติกาล ปุ๊สวัสดิ์ การประกวดสิ่งประดิษฐ์ของคนรุ่นใหม่ ประเภท ๗ สิ่งประดิษฐ์ด้าน ผลิตภัณฑ์อาหาร ผลงาน ต้มยำ กล้วย กล้วย	ชนะเลิศ	จังหวัด	อาชีวศึกษา จังหวัดลพบุรี
นายอัศวินท์ สนธิปาน การประกวดสิ่งประดิษฐ์ของคนรุ่นใหม่ ประเภท ๑ สิ่งประดิษฐ์ด้าน พัฒนาคุณภาพชีวิต ผลงาน ขาตั้งโมโครโฟน LPC๔.๐	ชนะเลิศ	จังหวัด	อาชีวศึกษา จังหวัดลพบุรี
นางสาวกัญจมา นวนเทศ การประกวดสิ่งประดิษฐ์ของคนรุ่นใหม่ ประเภท ๑ สิ่งประดิษฐ์ด้าน พัฒนาคุณภาพชีวิต ผลงาน ขาตั้งโมโครโฟน LPC๔.๐	ชนะเลิศ	จังหวัด	อาชีวศึกษา จังหวัดลพบุรี
นางสาวณัฐนิชา เสพสุข การประกวดสิ่งประดิษฐ์ของคนรุ่นใหม่ ประเภท ๑ สิ่งประดิษฐ์ด้าน พัฒนาคุณภาพชีวิต ผลงาน ขาตั้งโมโครโฟน LPC๔.๐	ชนะเลิศ	จังหวัด	อาชีวศึกษา จังหวัดลพบุรี
นายณรงค์ จันธนโรจน์ การประกวดสิ่งประดิษฐ์ของคนรุ่นใหม่ ประเภท ๑ สิ่งประดิษฐ์ด้าน พัฒนาคุณภาพชีวิต ผลงาน ขาตั้งโมโครโฟน LPC๔.๐	ชนะเลิศ	จังหวัด	อาชีวศึกษา จังหวัดลพบุรี
นายรังสิมันต์ น่วมแก้ว การประกวดสิ่งประดิษฐ์ของคนรุ่นใหม่ ประเภท ๑ สิ่งประดิษฐ์ด้าน พัฒนาคุณภาพชีวิต ผลงาน ขาตั้งโมโครโฟน LPC๔.๐	ชนะเลิศ	จังหวัด	อาชีวศึกษา จังหวัดลพบุรี
นายสมธยา ดีเหลือ การประกวดสิ่งประดิษฐ์ของคนรุ่นใหม่ ประเภท ๒ สิ่งประดิษฐ์ด้านการ ประกอบอาชีพ ผลงาน เครื่องตีเหล็กในครัวเรือนขนาดเล็ก	ชนะเลิศ	จังหวัด	อาชีวศึกษา จังหวัดลพบุรี
นายราเชนทร์ ชันท่าจัน การประกวดสิ่งประดิษฐ์ของคนรุ่นใหม่ ประเภท ๒ สิ่งประดิษฐ์ด้านการ	ชนะเลิศ	จังหวัด	อาชีวศึกษา จังหวัดลพบุรี

ชื่อ-สกุล/รายการ	รางวัล	ระดับ	ให้โดย
ประกอบอาชีพ ผลงาน เครื่องตีเหล็กในครัวเรือนขนาดเล็ก			
นายอดิศักดิ์ ศรีไชย การประกวดสิ่งประดิษฐ์ของคนรุ่นใหม่ ประเภท ๒ สิ่งประดิษฐ์ด้านการ ประกอบอาชีพ ผลงาน เครื่องตีเหล็กในครัวเรือนขนาดเล็ก	ชนะเลิศ	จังหวัด	อาชีวศึกษา จังหวัดลพบุรี
นายณัฐพงษ์ ภูพนาแสง การประกวดสิ่งประดิษฐ์ของคนรุ่นใหม่ ประเภท ๕ สิ่งประดิษฐ์ด้านการ ป้องกันและบรรเทาสาธารณภัย ผลงาน อุปกรณ์ห้องน้ำฉุกเฉินสำหรับผู้ ประสบอุทกภัย	ชนะเลิศ	จังหวัด	อาชีวศึกษา จังหวัดลพบุรี
นายธนัตถ์ คงสิทธิโชค การประกวดสิ่งประดิษฐ์ของคนรุ่นใหม่ ประเภท ๘ สิ่งประดิษฐ์ด้าน เทคโนโลยีการเกษตร ผลงาน รถเกี่ยวข้าวพอเพียง	รางวัล อื่น ๆ	จังหวัด	อาชีวศึกษา จังหวัดลพบุรี
นายกฤษดา ทองดี การประกวดสิ่งประดิษฐ์ของคนรุ่นใหม่ ประเภท ๘ สิ่งประดิษฐ์ด้าน เทคโนโลยีการเกษตร ผลงาน รถเกี่ยวข้าวพอเพียง	รางวัล อื่น ๆ	จังหวัด	อาชีวศึกษา จังหวัดลพบุรี
นายธีรศักดิ์ ประกอบเพชร การประกวดสิ่งประดิษฐ์ของคนรุ่นใหม่ ประเภท ๘ สิ่งประดิษฐ์ด้าน เทคโนโลยีการเกษตร ผลงาน รถเกี่ยวข้าวพอเพียง	รางวัล อื่น ๆ	จังหวัด	อาชีวศึกษา จังหวัดลพบุรี
นายณัฐวัฒน์ ดวงจันทิก การประกวดสิ่งประดิษฐ์ของคนรุ่นใหม่ ประเภท ๘ สิ่งประดิษฐ์ด้าน เทคโนโลยีการเกษตร ผลงาน อุปกรณ์ดำนพอเพียง V๒	รางวัลอื่น ๆ	จังหวัด	อาชีวศึกษา จังหวัดลพบุรี
นายธีรศักดิ์ ประกอบเพชร การประกวดสิ่งประดิษฐ์ของคนรุ่นใหม่ ประเภท ๘ สิ่งประดิษฐ์ด้าน เทคโนโลยีการเกษตร ผลงาน อุปกรณ์ดำนพอเพียง V๒	รางวัลอื่น ๆ	จังหวัด	อาชีวศึกษา จังหวัดลพบุรี
นายวันชัย ภาระกิจ การประกวดสิ่งประดิษฐ์ของคนรุ่นใหม่ ประเภท ๘ สิ่งประดิษฐ์ด้าน เทคโนโลยีการเกษตร ผลงาน อุปกรณ์ดำนพอเพียง V๒	รางวัลอื่น ๆ	จังหวัด	อาชีวศึกษา จังหวัดลพบุรี
นายภคพล ประเสริฐพล การประกวดสิ่งประดิษฐ์ของคนรุ่นใหม่ ประเภท ๕ สิ่งประดิษฐ์ด้านการ ป้องกันและบรรเทาสาธารณภัย ผลงาน หน้ากากป้องกันควันสารตะกั่ว	รางวัลอื่น ๆ	จังหวัด	อาชีวศึกษา จังหวัดลพบุรี
นายธีรพล ศรีแจ้ง การประกวดสิ่งประดิษฐ์ของคนรุ่นใหม่ ประเภท ๕ สิ่งประดิษฐ์ด้านการ ป้องกันและบรรเทาสาธารณภัย ผลงาน หน้ากากป้องกันควันสารตะกั่ว	รางวัลอื่น ๆ	จังหวัด	อาชีวศึกษา จังหวัดลพบุรี
นายเฉลิมพล จันเพชร การประกวดสิ่งประดิษฐ์ของคนรุ่นใหม่ ประเภท ๕ สิ่งประดิษฐ์ด้านการ	รางวัลอื่น ๆ	จังหวัด	อาชีวศึกษา จังหวัดลพบุรี

ชื่อ-สกุล/รายการ	รางวัล	ระดับ	ให้โดย
ป้องกันและบรรเทาสาธารณภัย ผลงาน บอร์ดช่วยผู้ประสบภัยทางน้ำ			
นายชิตพล ตันโน การประกวดสิ่งประดิษฐ์ของคนรุ่นใหม่ ประเภท ๕ สิ่งประดิษฐ์ด้านการ ป้องกันและบรรเทาสาธารณภัย ผลงาน บอร์ดช่วยผู้ประสบภัยทางน้ำ	รางวัลอื่น ๆ	จังหวัด	อาชีวศึกษา จังหวัดลพบุรี
นายวีระยุทธ กล่อมใจ การประกวดสิ่งประดิษฐ์ของคนรุ่นใหม่ ประเภท ๑ สิ่งประดิษฐ์ด้าน พัฒนาคุณภาพชีวิต ผลงาน เครื่องออกกำลังกายกล้ำขาและกล้ำปึก สำหรับไก่ชน	รางวัลอื่น ๆ	จังหวัด	อาชีวศึกษา จังหวัดลพบุรี
นายประนัส เรือศรีจันทร์ การประกวดสิ่งประดิษฐ์ของคนรุ่นใหม่ ประเภท ๑ สิ่งประดิษฐ์ด้าน พัฒนาคุณภาพชีวิต ผลงาน เครื่องออกกำลังกายกล้ำขาและกล้ำปึก สำหรับไก่ชน	รางวัลอื่น ๆ	จังหวัด	อาชีวศึกษา จังหวัดลพบุรี
นายสุรชัย แสงแก้ว การประกวดสิ่งประดิษฐ์ของคนรุ่นใหม่ ประเภท ๑ สิ่งประดิษฐ์ด้าน พัฒนาคุณภาพชีวิต ผลงาน อุปกรณ์ยกของสามขา	รางวัลอื่น ๆ	จังหวัด	อาชีวศึกษา จังหวัดลพบุรี
นายอภิสิทธิ์ รัตนจันทร์ การประกวดสิ่งประดิษฐ์ของคนรุ่นใหม่ ประเภท ๑ สิ่งประดิษฐ์ด้าน พัฒนาคุณภาพชีวิต ผลงาน อุปกรณ์ยกของสามขา	รางวัลอื่น ๆ	จังหวัด	อาชีวศึกษา จังหวัดลพบุรี
นายคำนวน อันธพันธ์ การประกวดสิ่งประดิษฐ์ของคนรุ่นใหม่ ประเภท ๒ สิ่งประดิษฐ์ด้านการ ประกอบอาชีพ ผลงาน เครื่องสลัดน้ำดอกไม้ในครัวเรือน	รางวัลอื่น ๆ	จังหวัด	อาชีวศึกษา จังหวัดลพบุรี
นายชิตพล ตันโน การประกวดสิ่งประดิษฐ์ของคนรุ่นใหม่ ประเภท ๒ สิ่งประดิษฐ์ด้านการ ประกอบอาชีพ ผลงาน เครื่องสลัดน้ำดอกไม้ในครัวเรือน	รางวัลอื่น ๆ	จังหวัด	อาชีวศึกษา จังหวัดลพบุรี
นายภูวดล กาลรา การประกวดสิ่งประดิษฐ์ของคนรุ่นใหม่ ประเภท ๒ สิ่งประดิษฐ์ด้านการ ประกอบอาชีพ ผลงาน เครื่องสลัดน้ำดอกไม้ในครัวเรือน	รางวัลอื่น ๆ	จังหวัด	อาชีวศึกษา จังหวัดลพบุรี
นายกิตติศักดิ์ สุรโชติ การประกวดสิ่งประดิษฐ์ของคนรุ่นใหม่ ประเภท ๒ สิ่งประดิษฐ์ด้านการ ประกอบอาชีพ ผลงาน แม่แรงลม	รางวัลอื่น ๆ	จังหวัด	อาชีวศึกษา จังหวัดลพบุรี
นายสุรนาท พรหมพล การประกวดสิ่งประดิษฐ์ของคนรุ่นใหม่ ประเภท ๒ สิ่งประดิษฐ์ด้านการ ประกอบอาชีพ ผลงาน แม่แรงลม	รางวัลอื่น ๆ	จังหวัด	อาชีวศึกษา จังหวัดลพบุรี
นายนิติธร โคตรพัฒน์	รางวัลอื่น	จังหวัด	อาชีวศึกษา

ชื่อ-สกุล/รายการ	รางวัล	ระดับ	ให้โดย
การประกวดสิ่งประดิษฐ์ของคนรุ่นใหม่ ประเภท ๒ สิ่งประดิษฐ์ด้านการประกอบอาชีพ ผลงาน แม่แรงลม	๑		จังหวัดลพบุรี
นายอดิศักดิ์ จาดจร การประกวดสิ่งประดิษฐ์ของคนรุ่นใหม่ ประเภท ๓ สิ่งประดิษฐ์ด้านผลิตภัณฑ์สำเร็จรูป ผลงาน แชมพูอาบน้ำไก่อชน	รางวัลอื่น ๑	จังหวัด	อาชีวศึกษา จังหวัดลพบุรี
นายภคพล บัวดี การประกวดสิ่งประดิษฐ์ของคนรุ่นใหม่ ประเภท ๓ สิ่งประดิษฐ์ด้านผลิตภัณฑ์สำเร็จรูป ผลงาน แชมพูอาบน้ำไก่อชน	รางวัลอื่น ๑	จังหวัด	อาชีวศึกษา จังหวัดลพบุรี
นายธีรภัทร์ พุทชนะ การประกวดสิ่งประดิษฐ์ของคนรุ่นใหม่ ประเภท ๓ สิ่งประดิษฐ์ด้านผลิตภัณฑ์สำเร็จรูป ผลงาน แชมพูอาบน้ำไก่อชน	รางวัลอื่น ๑	จังหวัด	อาชีวศึกษา จังหวัดลพบุรี
นายกิตติธัช สินสม การประกวดสิ่งประดิษฐ์ของคนรุ่นใหม่ ประเภท ๔ สิ่งประดิษฐ์เพื่อการอนุรักษ์พลังงาน ผลงาน เครื่องอัดถ่านแบบกระแทกโดยใช้แรงคน	รางวัลอื่น ๑	จังหวัด	อาชีวศึกษา จังหวัดลพบุรี
นายกริชชัย รักรวงษ์ การประกวดสิ่งประดิษฐ์ของคนรุ่นใหม่ ประเภท ๔ สิ่งประดิษฐ์เพื่อการอนุรักษ์พลังงาน ผลงาน เครื่องอัดถ่านแบบกระแทกโดยใช้แรงคน	รางวัลอื่น ๑	จังหวัด	อาชีวศึกษา จังหวัดลพบุรี
นายณัฐพงษ์ แซ่ต่อ การประกวดสิ่งประดิษฐ์ของคนรุ่นใหม่ ประเภท ๔ สิ่งประดิษฐ์เพื่อการอนุรักษ์พลังงาน ผลงาน เครื่องอัดถ่านแบบกระแทกโดยใช้แรงคน	รางวัลอื่น ๑	จังหวัด	อาชีวศึกษา จังหวัดลพบุรี

ปีการศึกษา ๒๕๖๑

ชื่อ-สกุล/รายการ	รางวัล	ระดับ	ให้โดย
นายสุรเดช วนาเฉลิมลาภ การประกวดสิ่งประดิษฐ์ของคนรุ่นใหม่ ประเภท ๗ สิ่งประดิษฐ์ด้านการแพทย์และบรรเทาสาธารณภัย ผลงาน อุปกรณ์ช่วยปลดล็อกประตูลูกบิด	รางวัล อื่น ๑	จังหวัด	อาชีวศึกษา จังหวัดลพบุรี
นายกฤษดา พนาประสิทธิ์ การประกวดสิ่งประดิษฐ์ของคนรุ่นใหม่ ประเภท ๗ สิ่งประดิษฐ์ด้านการแพทย์และบรรเทาสาธารณภัย ผลงาน อุปกรณ์ช่วยปลดล็อกประตูลูกบิด	รางวัล อื่น ๑	จังหวัด	อาชีวศึกษา จังหวัดลพบุรี
นายพะกาแห่ สงวนพนา การประกวดสิ่งประดิษฐ์ของคนรุ่นใหม่ ประเภท ๗ สิ่งประดิษฐ์ด้านการแพทย์และบรรเทาสาธารณภัย ผลงาน อุปกรณ์ช่วยปลดล็อกประตูลูกบิด	รางวัล อื่น ๑	จังหวัด	อาชีวศึกษา จังหวัดลพบุรี
นายภูววัลย์ สิงห์ การประกวดสิ่งประดิษฐ์ของคนรุ่นใหม่ ประเภท ๗ สิ่งประดิษฐ์ด้านการแพทย์	รางวัล อื่น ๑	จังหวัด	อาชีวศึกษา จังหวัดลพบุรี

ชื่อ-สกุล/รายการ	รางวัล	ระดับ	ให้โดย
และบรรเทาสาธารณภัย ผลงาน อุปกรณ์ช่วยปลดล็อกประตูลูกบิด			
นายยุทธนา บุญเกิด การประกวดสิ่งประดิษฐ์ของคนรุ่นใหม่ ประเภท ๗ สิ่งประดิษฐ์ด้านการแพทย์ และบรรเทาสาธารณภัย ผลงาน อุปกรณ์ช่วยปลดล็อกประตูลูกบิด	รางวัล อื่น ๆ	จังหวัด	อาชีวศึกษา จังหวัดลพบุรี
นายเดโช วนาเฉลิมรัตน์ การประกวดสิ่งประดิษฐ์ของคนรุ่นใหม่ ประเภท ๗ สิ่งประดิษฐ์ด้านการแพทย์ และบรรเทาสาธารณภัย ผลงาน อุปกรณ์ช่วยปลดล็อกประตูลูกบิด	รางวัล อื่น ๆ	จังหวัด	อาชีวศึกษา จังหวัดลพบุรี
นายอโนชา พยอมหอม การประกวดสิ่งประดิษฐ์ของคนรุ่นใหม่ ประเภท ๑ สิ่งประดิษฐ์ด้านพัฒนา คุณภาพชีวิต ผลงาน อุปกรณ์เจาะน้ำมะพร้าวอ่อน	รอง ชนะเลิศ	จังหวัด	อาชีวศึกษา จังหวัดลพบุรี
นายพัสพล ยาวงษ์ การประกวดสิ่งประดิษฐ์ของคนรุ่นใหม่ ประเภท ๑ สิ่งประดิษฐ์ด้านพัฒนา คุณภาพชีวิต ผลงาน อุปกรณ์เจาะน้ำมะพร้าวอ่อน	รอง ชนะเลิศ	จังหวัด	อาชีวศึกษา จังหวัดลพบุรี
นายนพรัตน์ วงษา การประกวดสิ่งประดิษฐ์ของคนรุ่นใหม่ ประเภท ๑ สิ่งประดิษฐ์ด้านพัฒนา คุณภาพชีวิต ผลงาน อุปกรณ์เจาะน้ำมะพร้าวอ่อน	รอง ชนะเลิศ	จังหวัด	อาชีวศึกษา จังหวัดลพบุรี
นายธเนศ พนมสวย การประกวดสิ่งประดิษฐ์ของคนรุ่นใหม่ ประเภท ๑ สิ่งประดิษฐ์ด้านพัฒนา คุณภาพชีวิต ผลงาน อุปกรณ์เจาะน้ำมะพร้าวอ่อน	รอง ชนะเลิศ	จังหวัด	อาชีวศึกษา จังหวัดลพบุรี
นายชาคริต นาคะ การประกวดสิ่งประดิษฐ์ของคนรุ่นใหม่ ประเภท ๑ สิ่งประดิษฐ์ด้านพัฒนา คุณภาพชีวิต ผลงาน อุปกรณ์เจาะน้ำมะพร้าวอ่อน	รอง ชนะเลิศ	จังหวัด	อาชีวศึกษา จังหวัดลพบุรี
นายทัตตนิย บุญมี การประกวดสิ่งประดิษฐ์ของคนรุ่นใหม่ ประเภท ๑ สิ่งประดิษฐ์ด้านพัฒนา คุณภาพชีวิต ผลงาน อุปกรณ์เจาะน้ำมะพร้าวอ่อน	รอง ชนะเลิศ	จังหวัด	อาชีวศึกษา จังหวัดลพบุรี
นายกรณ์ บุญสุข การประกวดสิ่งประดิษฐ์ของคนรุ่นใหม่ ประเภท ๑ สิ่งประดิษฐ์ด้านพัฒนา คุณภาพชีวิต ผลงาน อุปกรณ์เจาะน้ำมะพร้าวอ่อน	รอง ชนะเลิศ	จังหวัด	อาชีวศึกษา จังหวัดลพบุรี
นายไพรัช รัตนดี การประกวดสิ่งประดิษฐ์ของคนรุ่นใหม่ ประเภท ๑ สิ่งประดิษฐ์ด้านพัฒนา คุณภาพชีวิต ผลงาน อุปกรณ์เจาะน้ำมะพร้าวอ่อน	รอง ชนะเลิศ	จังหวัด	อาชีวศึกษา จังหวัดลพบุรี
นางสาว กนกวรรณ สังข์พันธ์ การประกวดสิ่งประดิษฐ์ของคนรุ่นใหม่ ประเภท ๔ สิ่งประดิษฐ์ด้านผลิตภัณฑ์ อาหาร ผลงาน เมล่อนเพาเวอร์เจล	ชนะเลิศ	จังหวัด	อาชีวศึกษา จังหวัดลพบุรี

ชื่อ-สกุล/รายการ	รางวัล	ระดับ	ให้โดย
นายอภิชาติ หล้าเขียว การประกวดสิ่งประดิษฐ์ของคนรุ่นใหม่ ประเภท ๑ สิ่งประดิษฐ์ด้านพัฒนา คุณภาพชีวิต ผลงาน อุปกรณ์เจาะน้ำมะพร้าวอ่อน	รอง ชนะเลิศ	จังหวัด	อาชีวศึกษา จังหวัดลพบุรี
นางสาว รัตติกาล ปุ๊สวัสดิ์ การประกวดสิ่งประดิษฐ์ของคนรุ่นใหม่ ประเภท ๔ สิ่งประดิษฐ์ด้านผลิตภัณฑ์ อาหาร ผลงาน เมล่อนเพาเวอร์เจล	ชนะเลิศ	จังหวัด	อาชีวศึกษา จังหวัดลพบุรี
นางสาวอลิสรา ต้วงเจริญ การประกวดสิ่งประดิษฐ์ของคนรุ่นใหม่	ชนะเลิศ	จังหวัด	อาชีวศึกษา จังหวัดลพบุรี
นางสาวชिरา ไยคง การประกวดสิ่งประดิษฐ์ของคนรุ่นใหม่ ประเภท ๕ สิ่งประดิษฐ์ด้านศิลป์ ผลงาน ดอกไม้ปั้นดินไทย	รอง ชนะเลิศ	จังหวัด	อาชีวศึกษา จังหวัดลพบุรี
นางสาวสุวิชนี คำม่วง การประกวดสิ่งประดิษฐ์ของคนรุ่นใหม่ ประเภท ๕ สิ่งประดิษฐ์ด้านหัตถศิลป์ ผลงาน ดอกไม้ปั้นดินไทย	รอง ชนะเลิศ	จังหวัด	อาชีวศึกษา จังหวัดลพบุรี
นายสหัสวรรษ อุสุวรรณ การประกวดสิ่งประดิษฐ์ของคนรุ่นใหม่ ประเภท ๕ สิ่งประดิษฐ์ด้านหัตถศิลป์ ผลงาน ดอกไม้ปั้นดินไทย	รอง ชนะเลิศ	จังหวัด	อาชีวศึกษา จังหวัดลพบุรี
นายพิสิทธิ์ชัย สร้อยโสม การประกวดสิ่งประดิษฐ์ของคนรุ่นใหม่ ประเภท ๓ สิ่งประดิษฐ์เพื่อการอนุรักษ์ พลังงาน ผลงาน เครื่องสีข้าวโพดพลังงานแสงอาทิตย์	รอง ชนะเลิศ	จังหวัด	อาชีวศึกษา จังหวัดลพบุรี
นายไพรัช รัตนดี การประกวดสิ่งประดิษฐ์ของคนรุ่นใหม่ ประเภท ๓ สิ่งประดิษฐ์เพื่อการอนุรักษ์ พลังงาน ผลงาน เครื่องสีข้าวโพดพลังงานแสงอาทิตย์	รอง ชนะเลิศ	จังหวัด	อาชีวศึกษา จังหวัดลพบุรี
นายอภิสิทธิ์ รัตนจันทร์ การประกวดสิ่งประดิษฐ์ของคนรุ่นใหม่ ประเภท ๑ สิ่งประดิษฐ์ด้านพัฒนา คุณภาพชีวิต ผลงาน เครื่องวิ่งล้อไถ่ชน	รอง ชนะเลิศ	จังหวัด	อาชีวศึกษา จังหวัดลพบุรี
นายธนภุต น้อยตั้ง การประกวดสิ่งประดิษฐ์ของคนรุ่นใหม่ ประเภท ๑ สิ่งประดิษฐ์ด้านพัฒนา คุณภาพชีวิต ผลงาน เครื่องวิ่งล้อไถ่ชน	รอง ชนะเลิศ	จังหวัด	อาชีวศึกษา จังหวัดลพบุรี
นายธนทรัพย์ สุขเทศ การประกวดสิ่งประดิษฐ์ของคนรุ่นใหม่ ประเภท ๑ สิ่งประดิษฐ์ด้านพัฒนา คุณภาพชีวิต ผลงาน เครื่องวิ่งล้อไถ่ชน	รอง ชนะเลิศ	จังหวัด	อาชีวศึกษา จังหวัดลพบุรี
นายณัฐพงศ์ วงษ์วัฒนะ การประกวดสิ่งประดิษฐ์ของคนรุ่นใหม่ ประเภท ๒ สิ่งประดิษฐ์ด้านการ	ชนะเลิศ	จังหวัด	อาชีวศึกษา จังหวัดลพบุรี

ชื่อ-สกุล/รายการ	รางวัล	ระดับ	ให้โดย
ประกอบอาชีพ ผลงาน เครื่องล้างพืชผลการเกษตรไต้หวัน			
นายธีรภัทร์ พุทชนะ การประกวดสิ่งประดิษฐ์ของคนรุ่นใหม่ ประเภท ๒ สิ่งประดิษฐ์ด้านการ ประกอบอาชีพ ผลงาน เครื่องล้างพืชผลการเกษตรไต้หวัน	ชนะเลิศ	จังหวัด	อาชีวศึกษา จังหวัดลพบุรี
นายสิทธิพร มีรักษ์ การประกวดสิ่งประดิษฐ์ของคนรุ่นใหม่ ประเภท ๒ สิ่งประดิษฐ์ด้านการ ประกอบอาชีพ ผลงาน เครื่องล้างพืชผลการเกษตรไต้หวัน	ชนะเลิศ	จังหวัด	อาชีวศึกษา จังหวัดลพบุรี
นางสาวอรณิชา รุ่งหัวไผ่ การแข่งขันทักษะตัดแต่งทรงผมสไตล์แฟชั่น (ผมหญิง) ระดับ ระยะสั้น	รอง ชนะเลิศ	ภาค	สำนักงาน คณะกรรมการการ อาชีวศึกษา
นายณรงค์ จันธนโรจน์ การประกวดสิ่งประดิษฐ์ของคนรุ่นใหม่ ประเภท ๑ สิ่งประดิษฐ์ด้านพัฒนา คุณภาพชีวิต ผลงาน เครื่องดูดควันตะกั่วบัดกรี ๔.๐	รอง ชนะเลิศ	จังหวัด	อาชีวศึกษา จังหวัดลพบุรี
นางสาววรรณภา เจริญสูง การประกวดสิ่งประดิษฐ์ของคนรุ่นใหม่ ประเภท ๑ ด้านพัฒนาคุณภาพชีวิต ผลงาน เครื่องดูดควันตะกั่วบัดกรี ๔.๐	รอง ชนะเลิศ	จังหวัด	อาชีวศึกษา จังหวัดลพบุรี
นายวรภัทร นาคพ่วง การประกวดสิ่งประดิษฐ์ของคนรุ่นใหม่ ประเภท ๑ ด้านพัฒนาคุณภาพชีวิต ผลงาน เครื่องดูดควันตะกั่วบัดกรี ๔.๐	รอง ชนะเลิศ	จังหวัด	อาชีวศึกษา จังหวัดลพบุรี
นายศุภณัฏฐ์ พูลเพิ่ม การประกวดสิ่งประดิษฐ์ของคนรุ่นใหม่ สิ่งประดิษฐ์ประเภท ๑ ด้านพัฒนา คุณภาพชีวิต ผลงาน เครื่องขั้วรองเท้า	รางวัล อื่น ๆ	จังหวัด	อาชีวศึกษา จังหวัดลพบุรี
นายพงศกร ยืนยงค์ การประกวดสิ่งประดิษฐ์ของคนรุ่นใหม่ ประเภท ๑ สิ่งประดิษฐ์ด้านพัฒนา คุณภาพชีวิต ผลงาน อุปกรณ์ทำความสะอาดสุขภัณฑ์	ชนะเลิศ	จังหวัด	อาชีวศึกษา จังหวัดลพบุรี
นายมานพ เสือพิมพ์พร การประกวดสิ่งประดิษฐ์ของคนรุ่นใหม่ ประเภท ๗ สิ่งประดิษฐ์ด้านการแพทย์ และบรรเทาสาธารณภัย ผลงาน อุปกรณ์ช่วยปลดล็อกประตูลูกบิด	รางวัล อื่น ๆ	จังหวัด	อาชีวศึกษา จังหวัดลพบุรี
นายศราวุฒิ หนูมี การประกวดสิ่งประดิษฐ์ของคนรุ่นใหม่ ประเภท ๑ สิ่งประดิษฐ์ด้านพัฒนา คุณภาพชีวิต ผลงาน อุปกรณ์ทำความสะอาดสุขภัณฑ์	รางวัล อื่น ๆ	จังหวัด	อาชีวศึกษา จังหวัดลพบุรี
นายสิทธิพร มีรักษ์ การประกวดสิ่งประดิษฐ์ของคนรุ่นใหม่ ประเภท ๒ สิ่งประดิษฐ์ด้านการ ประกอบอาชีพ ผลงาน เครื่องล้างพืชผลการเกษตรไต้หวัน	ชนะเลิศ	จังหวัด	อาชีวศึกษา จังหวัดลพบุรี

ชื่อ-สกุล/รายการ	รางวัล	ระดับ	ให้โดย
นายวรโชติ พรานธรงค์ การประกวดสิ่งประดิษฐ์ของคนรุ่นใหม่ ประเภท ๑ สิ่งประดิษฐ์ด้านพัฒนา คุณภาพชีวิต ผลงาน เครื่องดูดควันตะกั่วบัด	รอง ชนะเลิศ	จังหวัด	อาชีวศึกษา จังหวัดลพบุรี
นางสาววรรณศิริ ชัยเสน การประกวดสิ่งประดิษฐ์ของคนรุ่นใหม่ ประเภท ๑ สิ่งประดิษฐ์ด้านพัฒนา คุณภาพชีวิต ผลงาน เครื่องดูดควันตะกั่วบัดกรี ๔.๐	รอง ชนะเลิศ	จังหวัด	อาชีวศึกษา จังหวัดลพบุรี
นายวัฒนา สืบสิงห์ การประกวดสิ่งประดิษฐ์ของคนรุ่นใหม่ ประเภท ๑ สิ่งประดิษฐ์ด้านพัฒนา คุณภาพชีวิต ผลงาน เครื่องดูดควันตะกั่วบัดกรี ๔.๐	รอง ชนะเลิศ	จังหวัด	อาชีวศึกษา จังหวัดลพบุรี
นายธนบูรณ์ อ่อนเงิน การประกวดสิ่งประดิษฐ์ของคนรุ่นใหม่ ประเภท ๑ สิ่งประดิษฐ์ด้านพัฒนา คุณภาพชีวิต ผลงาน เครื่องดูดควันตะกั่วบัดกรี ๔.๐	รอง ชนะเลิศ	จังหวัด	อาชีวศึกษา จังหวัดลพบุรี
นางสาวณัฐนิชา เสพสุข การประกวดสิ่งประดิษฐ์ของคนรุ่นใหม่ ประเภท ๑ สิ่งประดิษฐ์ด้านพัฒนา คุณภาพชีวิต ผลงาน เครื่องดูดควันตะกั่วบัดกรี ๔.๐	รอง ชนะเลิศ	จังหวัด	อาชีวศึกษา จังหวัดลพบุรี
นายรังสิมันต์ น่วมแก้ว การประกวดสิ่งประดิษฐ์ของคนรุ่นใหม่ ประเภท ๑ สิ่งประดิษฐ์ด้านพัฒนา คุณภาพชีวิต ผลงาน เครื่องดูดควันตะกั่วบัดกรี ๔.๐	รอง ชนะเลิศ	จังหวัด	อาชีวศึกษา จังหวัดลพบุรี
นายพิสิทธิ์ชัย สร้อยโสม การประกวดสิ่งประดิษฐ์ของคนรุ่นใหม่ ประเภท ๓ สิ่งประดิษฐ์เพื่อการอนุรักษ์ พลังงาน ผลงาน เครื่องสีข้าวโพดพลังงานแสงอาทิตย์	รอง ชนะเลิศ	จังหวัด	อาชีวศึกษา จังหวัดลพบุรี
นายกรณ์ บุญสุข การประกวดสิ่งประดิษฐ์ของคนรุ่นใหม่ ประเภท ๓ สิ่งประดิษฐ์เพื่อการอนุรักษ์ พลังงาน ผลงาน เครื่องสีข้าวโพดพลังงานแสงอาทิตย์	รอง ชนะเลิศ	จังหวัด	อาชีวศึกษา จังหวัดลพบุรี
นายณัฐพงศ์ วงษ์วัฒนะ การประกวดสิ่งประดิษฐ์ของคนรุ่นใหม่ ประเภท ๑ สิ่งประดิษฐ์ด้านพัฒนา คุณภาพชีวิต ผลงาน เครื่องวงล้อไถ่ถอน	ชนะเลิศ	จังหวัด	อาชีวศึกษา จังหวัดลพบุรี

ส่วนที่ ๓ มาตรฐานการศึกษาของสถานศึกษา

มาตรฐานการศึกษาของวิทยาลัยสารพัดช่างลพบุรี ประกอบด้วย ๓ มาตรฐาน ๙ ประเด็น ดังนี้

มาตรฐานที่ ๑ คุณลักษณะของผู้สำเร็จการศึกษาอาชีวศึกษาที่พึงประสงค์

การจัดการอาชีวศึกษา เป็นการจัดการศึกษาเพื่อพัฒนาผู้สำเร็จการศึกษาอาชีวศึกษา ให้มีความรู้ มีทักษะ และการประยุกต์ใช้เป็นไปตามมาตรฐานคุณวุฒิอาชีวศึกษาแต่ละระดับการศึกษา และมีคุณธรรม จริยธรรม และคุณลักษณะที่พึงประสงค์ ประกอบด้วยประเด็นการประเมิน ดังนี้

๑.๑ ด้านความรู้

ผู้สำเร็จการศึกษาอาชีวศึกษามีความรู้เกี่ยวกับข้อเท็จจริง ตามหลักการ ทฤษฎี และแนวปฏิบัติต่าง ๆ ที่เกี่ยวข้องกับสาขาวิชาที่เรียน หรือทำงาน โดยเน้นความรู้เชิงทฤษฎี และหรือข้อเท็จจริง เป็นไปตามมาตรฐานคุณวุฒิอาชีวศึกษาแต่ละระดับการศึกษา

๑.๒ ด้านทักษะและการประยุกต์ใช้

ผู้สำเร็จการศึกษาอาชีวศึกษามีทักษะที่จำเป็นในศตวรรษที่ ๒๑ ทักษะวิชาชีพ และทักษะชีวิตเป็นไปตามมาตรฐานคุณวุฒิอาชีวศึกษาแต่ละระดับการศึกษา สามารถประยุกต์ใช้ในการปฏิบัติงาน และการดำรงชีวิตอยู่ร่วมกับผู้อื่นได้อย่างมีความสุขตามปรัชญาของเศรษฐกิจพอเพียง และมีสุขภาวะที่ดี

๑.๓ ด้านคุณธรรม จริยธรรม และคุณลักษณะที่พึงประสงค์

ผู้สำเร็จการศึกษาอาชีวศึกษามีคุณธรรม จริยธรรม จรรยาบรรณวิชาชีพ เจตคติ และกิริยาที่ดี ภูมิใจและรักษาเอกลักษณ์ของชาติไทย เคารพกฎหมาย เคารพสิทธิของผู้อื่น มีความรับผิดชอบตามบทบาทหน้าที่ของตนเองตามระบอบประชาธิปไตยอันมีพระมหากษัตริย์ทรงเป็นประมุข มีจิตสาธารณะ และมีจิตสำนึกรักษ์สิ่งแวดล้อม

มาตรฐานที่ ๒ การจัดการอาชีวศึกษา

สถานศึกษามีครูที่มีคุณวุฒิการศึกษาและจำนวนตามเกณฑ์ที่กำหนด ใช้หลักมาตรฐานสมรรถนะในการจัดการเรียนการสอนที่เน้นผู้เรียนเป็นสำคัญ และบริหารจัดการทรัพยากรของสถานศึกษาอย่างมีประสิทธิภาพ มีความสำเร็จในการดำเนินการตามนโยบายสำคัญของหน่วยงานต้นสังกัดหรือหน่วยงานที่กำกับดูแลสถานศึกษา ประกอบด้วยประเด็นการประเมิน ดังนี้

๒.๑ ด้านหลักสูตรอาชีวศึกษา

สถานศึกษาใช้หลักสูตรฐานสมรรถนะที่สอดคล้องกับความต้องการของผู้เรียน ชุมชน สถานประกอบการ ตลาดแรงงาน มีการปรับปรุงรายวิชาเดิม หรือกำหนดรายวิชาใหม่ หรือกลุ่มวิชาเพิ่มเติมให้ทันต่อการเปลี่ยนแปลงของเทคโนโลยีและความต้องการของตลาดแรงงาน โดยความร่วมมือกับสถานประกอบการหรือหน่วยงานที่เกี่ยวข้อง

๒.๒ ด้านการจัดการเรียนการสอนอาชีวศึกษา

สถานศึกษามีครูที่มีคุณวุฒิการศึกษาและมีจำนวนตามเกณฑ์ที่กำหนด ได้รับการพัฒนาอย่างเป็นระบบต่อเนื่อง เพื่อเป็นผู้พร้อมทั้งด้านคุณธรรม จริยธรรมและความเข้มแข็งทางวิชาการ และวิชาชีพ จัดการเรียนการสอนที่เน้นผู้เรียนเป็นสำคัญ ตอบสนองความต้องการของผู้เรียนทั้งวัยเรียน และวัยทำงาน ตามหลักสูตร มาตรฐานคุณวุฒิอาชีวศึกษาแต่ละระดับการศึกษา ตามระเบียบหรือข้อบังคับเกี่ยวกับการจัดการศึกษา และการประเมินผลการเรียนของแต่ละหลักสูตร ส่งเสริม สนับสนุน กำกับ ดูแลให้ครูจัดการเรียนการสอนรายวิชาให้ถูกต้อง ครบถ้วน สมบูรณ์

๒.๓ ด้านการบริหารจัดการ

สถานศึกษาบริหารจัดการบุคลากร สภาพแวดล้อม ภูมิทัศน์ อาคารสถานที่ ห้องเรียน ห้องปฏิบัติการ โรงฝึกงาน ศูนย์วิทยบริการ สื่อ แหล่งเรียนรู้ เทคโนโลยีสารสนเทศ ครุภัณฑ์ และงบประมาณของสถานศึกษาที่มีอยู่อย่างเต็มศักยภาพและมีประสิทธิภาพ

๒.๔ ด้านการนำนโยบายสู่การปฏิบัติ

สถานศึกษามีความสำเร็จในการดำเนินการบริหารจัดการสถานศึกษา ตามนโยบายสำคัญที่หน่วยงานต้นสังกัดหรือหน่วยงานที่กำกับดูแลสถานศึกษามอบหมาย โดยความร่วมมือของผู้บริหาร ครู บุคลากรทางการศึกษาและผู้เรียน รวมทั้งการช่วยเหลือ ส่งเสริม สนับสนุนจากผู้ปกครอง ชุมชน สถานประกอบการและหน่วยงานที่เกี่ยวข้องทั้งภาครัฐและภาคเอกชน

มาตรฐานที่ ๓ การสร้างสังคมแห่งการเรียนรู้

สถานศึกษาร่วมมือกับบุคคล ชุมชน องค์กรต่าง ๆ เพื่อสร้างสังคมแห่งการเรียนรู้ มีการจัดทำนวัตกรรม สิ่งประดิษฐ์ งานสร้างสรรค์ งานวิจัย ประกอบด้วยประเด็นการประเมิน ดังนี้

๓.๑ ด้านความร่วมมือในการสร้างสังคมแห่งการเรียนรู้

สถานศึกษามีการสร้างความร่วมมือกับบุคคล ชุมชน องค์กรต่าง ๆ ทั้งในประเทศ และต่างประเทศในการจัดการศึกษา การจัดทรัพยากรทางการศึกษา กระบวนการเรียนรู้ การบริการทางวิชาการและวิชาชีพ โดยใช้เทคโนโลยีที่เหมาะสม เพื่อพัฒนาผู้เรียนและคนในชุมชนสู่สังคมแห่งการเรียนรู้

๓.๒ ด้านนวัตกรรม สิ่งประดิษฐ์ งานสร้างสรรค์ งานวิจัย

สถานศึกษาส่งเสริมสนับสนุนให้มีการจัดทำนวัตกรรม สิ่งประดิษฐ์ งานสร้างสรรค์ งานวิจัย โดยผู้บริหาร ครู บุคลากรทางการศึกษา ผู้เรียน หรือร่วมกับบุคคล ชุมชน องค์กรต่าง ๆ ที่สามารถนำไปใช้ประโยชน์ได้ตามวัตถุประสงค์ และเผยแพร่สู่สาธารณชน

ส่วนที่ ๔

ผลการประเมินคุณภาพตามมาตรฐานการศึกษาของสถานศึกษา

๔.๑ มาตรฐานที่ ๑ คุณลักษณะของผู้สำเร็จการศึกษาอาชีวศึกษาที่พึงประสงค์

๔.๑.๑ ผลสัมฤทธิ์

๑) ด้านความรู้

๑.๑) การดูแลและแนะแนวผู้เรียน

๑.๑.๑) เชิงปริมาณ

- จำนวนผู้เรียนระดับปวช. ชั้นปีที่ ๓ แรกเข้า ๗๑ คน
สำเร็จการศึกษา ๓๒ คน
- จำนวนผู้เรียนระดับปวส. ชั้นปีที่ ๒ แรกเข้า ๓๗ คน
สำเร็จการศึกษา ๑๗ คน

๑.๑.๒) เชิงคุณภาพ

- ผู้สำเร็จการศึกษา ปวช. คิดเป็นร้อยละ ๔๕.๐๗
 - ผู้สำเร็จการศึกษา ปวส. คิดเป็นร้อยละ ๔๕.๙๕
 - คิดเป็นผู้สำเร็จการศึกษารวม ทั้ง ปวช. และปวส. คิดเป็นร้อยละ ๔๕.๓๗
- มีคุณภาพอยู่ในระดับกำลังพัฒนา

๑.๑.๓) ผลสะท้อน

สถานศึกษาได้จัดระบบดูแลช่วยเหลือผู้เรียน แก้ปัญหาการออกกลางคันของนักเรียน นักศึกษาโดยมอบทุนการศึกษาให้แก่นักเรียน นักศึกษาที่ยากจน และขาดแคลนทุนทรัพย์ในการศึกษา จำนวน ๕๘ ทุน เป็นจำนวนเงินทั้งสิ้น ๑๐๓,๐๐๐ บาท (หนึ่งแสนสามพันบาทถ้วน) ซึ่งจากปีการศึกษา ๒๕๖๐ มีผู้สำเร็จการศึกษา รวมระดับ ปวช.และ ปวส. ดังนี้

- จำนวนผู้เรียนระดับ ปวช.๓ แรกเข้า ๑๒๗ คน สำเร็จการศึกษา ๕๐ คน
 - จำนวนผู้เรียนระดับ ปวส.๒ แรกเข้า ๑๕ คน สำเร็จการศึกษา ๑๒ คน
 - คิดเป็นผู้สำเร็จการศึกษารวมทั้งระดับ ปวช.๓ และ ปวส.๒ ร้อยละ ๔๓.๖๖
- เมื่อเทียบกับปีการศึกษา ๒๕๖๑ คิดเป็นผู้สำเร็จการศึกษารวมทั้งระดับ ปวช. ๓ และ ปวส.๒ ร้อยละ ๔๕.๓๗ ซึ่งเพิ่มสูงขึ้นกว่าปีการศึกษา ๒๕๖๐ โดยมีองค์กร หน่วยงานภายนอกให้การยอมรับ สนับสนุนทุนการศึกษา เช่น ชมรมกอล์ฟเอราวัณ ผู้พิพากษาหัวหน้าคณะชั้นต้นในศาลจังหวัดลพบุรี, บริษัท เอ็น.เอส.วี, บริษัทเอส.ซี.เค ซีสเต็มส์ จำกัด ฯลฯ
- วิทยาลัยฯ มีนโยบายให้ครูที่ปรึกษาทุกคนเยี่ยมบ้านผู้เรียนครบ ๑๐๐% และปรับปรุงระบบดูแลผู้เรียน โดยให้ครูที่ปรึกษามีการรายงานให้ผู้ปกครองทราบในการมาเข้าเรียนของนักเรียน นักศึกษาเป็นประจำทุกวัน อีกทั้งงานแนะแนวและครูที่ปรึกษามีการติดตามผู้สำเร็จการศึกษา โดยระบบ

๑.๒) ผู้เรียนมีสมรรถนะในการเป็นผู้ประกอบการหรือการประกอบอาชีพอิสระ

๑.๒.๑) เชิงปริมาณ

- จำนวนผู้เรียนกลุ่มเป้าหมายที่ผ่านการพัฒนาเป็นผู้ประกอบการ หรือการประกอบอาชีพอิสระ จำนวน ๔๑ คน
- จำนวนผู้เรียนประสบความสำเร็จการเป็นผู้ประกอบการ จำนวน ๔๑ คน

๑.๒.๒) เชิงคุณภาพ

ผลการประเมินศูนย์ป่มเพาะผู้ประกอบการอาชีวศึกษา ระดับจังหวัด สถานศึกษากลุ่มภาคกลาง ปีการศึกษา ๒๕๖๑ วิทยาลัยสารพัดช่างลพบุรี ได้รับคะแนนในการประเมิน ๖๓.๕๑ ซึ่งอยู่ในระดับ ๒ ดาว

๑.๒.๓) ผลสะท้อน

- นักเรียน นักศึกษาได้ประสบการณ์ ในการหารายได้ระหว่างเรียน สามารถนำประสบการณ์ที่ได้รับไปพัฒนาในการทำงานได้
- นักเรียน นักศึกษา สามารถเขียนแผนธุรกิจได้ และสามารถนำไปประยุกต์ใช้ควบคู่กับการทำงานได้ในอนาคต

๑.๓) ผลงานของผู้เรียนด้านนวัตกรรม สิ่งประดิษฐ์ งานสร้างสรรค์ หรืองานวิจัย

๑.๓.๑) เชิงปริมาณ

จำนวนผลงาน นวัตกรรม สิ่งประดิษฐ์ งานสร้างสรรค์ หรืองานวิจัย ในสถานศึกษา จำนวน ๑๑ ผลงาน

๑.๓.๒) เชิงคุณภาพ

-ผลงานนวัตกรรม สิ่งประดิษฐ์ งานสร้างสรรค์ หรืองานวิจัย มีการนำไปใช้ประโยชน์จริงในระดับสถานศึกษา หรือได้รับรางวัลจากการประกวด นวัตกรรม สิ่งประดิษฐ์ งานสร้างสรรค์ หรืองานวิจัย ระดับจังหวัด จำนวน ๑๑ ผลงาน

-ผลงานนวัตกรรม สิ่งประดิษฐ์ งานสร้างสรรค์ หรืองานวิจัย มีการนำไปใช้ประโยชน์จริงในระดับสถานศึกษา หรือได้รับรางวัลจากการประกวด นวัตกรรม สิ่งประดิษฐ์ งานสร้างสรรค์ หรืองานวิจัย ระดับภาค จำนวน ๒ ผลงาน

-ผลงานนวัตกรรม สิ่งประดิษฐ์ งานสร้างสรรค์ หรืองานวิจัย มีการนำไปใช้ประโยชน์จริงในระดับสถานศึกษา หรือได้รับรางวัลจากการประกวด นวัตกรรม สิ่งประดิษฐ์ งานสร้างสรรค์ หรืองานวิจัย ระดับชาติ จำนวน ๑ ผลงาน จากสำนักงานคณะกรรมการวิจัยแห่งชาติ (วช.) เป็นผลงานวิจัยเรื่อง รดเกี่ยวข้าวพอเพียง ซึ่งร่วมนำเสนอในงาน "มหกรรมงานวิจัยแห่งชาติ ๒๕๖๑ (Thailand Research Expo ๒๐๑๘)"

๑.๓.๓) ผลสะท้อน

สำนักงานคณะกรรมการวิจัยแห่งชาติ (วช.) ให้การยกย่องสถานศึกษา โดยให้นำผลงานวิจัยเรื่อง รดเกี่ยวข้าวพอเพียง เข้าร่วมนำเสนอในงาน "มหกรรมงานวิจัยแห่งชาติ ๒๕๖๑ (Thailand Research Expo ๒๐๑๘)" เพื่อเผยแพร่ผลงานของสถานศึกษา

๑.๔) ผลการแข่งขันทักษะวิชาชีพ

๑.๔.๑) เชิงปริมาณ

จำนวนผู้เรียน ๗ คน ระดับ ปวช. ได้รับรางวัลจากอาชีวศึกษาจังหวัดลพบุรี จากการแข่งขันทักษะวิชาชีพ

๑.๔.๒) เชิงคุณภาพ

ผลการแข่งขันทักษะวิชาชีพในระดับจังหวัด ในระดับประกาศนียบัตรวิชาชีพ (ปวช.) มีดังนี้

- ทักษะงานฝึกฝีมือ จำนวน ๑ คน ได้รับรางวัลชมเชย
- ทักษะงานเครื่องยนต์เล็ก จำนวน ๓ คน ประเภททีม ได้รับรางวัลชมเชย
- ทักษะงานรถจักรยานยนต์ จำนวน ๓ คน ประเภททีม ได้รับรางวัลชมเชย

๑.๔.๓) ผลสะท้อน

จากการที่วิทยาลัยฯ สนับสนุนให้ทุกสาขาวิชา ส่งผู้เรียนเข้าร่วมการแข่งขันทักษะวิชาชีพมาโดยตลอดทุกปี และในปีการศึกษา ๒๕๖๑ ได้รับรางวัลชมเชย ระดับ ปวช. ในการแข่งขันทักษะวิชาชีพประเภทต่างๆระดับอาชีวศึกษาจังหวัดลพบุรี ซึ่งผู้เรียนก็ได้รับประสบการณ์ตรงจากการแข่งขัน แม้ว่าจะไม่ได้รับรางวัล แต่ทำให้ผู้เรียนสามารถนำไปประยุกต์ใช้ในการเรียนและประกอบอาชีพต่อไป โดยหน่วยงานภายนอกและสถานประกอบการให้การยอมรับในการรับผู้เรียนเข้าไปทำงานประกอบอาชีพมากขึ้น

๑.๕) ผลการประเมินมาตรฐานวิชาชีพ

๑.๕.๑) เชิงปริมาณ

- จำนวนผู้เรียนที่ผ่านการประเมินมาตรฐานวิชาชีพรอบแรก ระดับปวช. จำนวน ๔๑ คน
- จำนวนผู้เรียนที่ผ่านการประเมินมาตรฐานวิชาชีพรอบแรก ระดับปวส. จำนวน ๑๘ คน

๑.๕.๒) เชิงคุณภาพ

ร้อยละ ๑๐๐ ของผู้เรียนที่ผ่านการประเมินมาตรฐานวิชาชีพรอบแรก ระดับปวช. และปวส.

๑.๕.๓) ผลสะท้อน

จากการที่วิทยาลัยฯ จัดให้ผู้เรียนทุกคนเข้าทดสอบมาตรฐานวิชาชีพก่อนสำเร็จการศึกษาซึ่งมีผลทดสอบทั้งระดับ ปวช.๓ และ ปวส.๒ สามารถผ่านการประเมินมาตรฐานมาตรฐานวิชาชีพในครั้งแรกทั้งหมด ๕๙ คน คิดเป็น ๑๐๐% ทำให้หน่วยงานภายนอกและสถานประกอบการให้การยอมรับผู้เรียนเข้าไปทำงานประกอบอาชีพมากขึ้น

๑.๖) ผลการทดสอบทางการศึกษาระดับชาติด้านอาชีวศึกษา (V-NET)

๑.๖.๑) เซึ่งปริมาณ

จำนวนผู้เรียน ระดับปวช. ๖๔ คน เข้าทดสอบ จำนวน ๕๙ คน

ค่าคะแนนเฉลี่ยผ่านการทดสอบการศึกษาระดับชาติด้านอาชีวศึกษา(V-NET)

จำนวน ๒๗ คน

๑.๖.๒) เซึ่งคุณภาพ

ร้อยละ ๔๕.๗๖ ของผู้เรียนที่มีผลการทดสอบการศึกษาระดับชาติด้านอาชีวศึกษา (V-NET)

๑.๖.๓) ผลสะท้อน

สถานประกอบการและสถานศึกษาที่รับนักศึกษาเข้าทำงานและศึกษาต่อให้การยอมรับนักศึกษาวិทยาลัยสารพัดช่างลพบุรี

๑.๗) การมีงานทำและศึกษาต่อของผู้สำเร็จการศึกษา

๑.๗.๑) เซึ่งปริมาณ

จำนวนผู้สำเร็จการศึกษา ระดับ ปวช. จำนวน ๕๐ คน

มีงานทำและศึกษาต่อ จำนวน ๔๔ คน

จำนวนผู้สำเร็จการศึกษา ระดับ ปวส. จำนวน ๑๒ คน

มีงานทำและศึกษาต่อ จำนวน ๑๒ คน

๑.๗.๒) เซึ่งคุณภาพ

ร้อยละ ๘๘ ของผู้สำเร็จการศึกษาระดับ ปวช.

ร้อยละ ๑๐๐ ของผู้สำเร็จการศึกษาระดับ ปวส.

๑.๗.๓) ผลสะท้อน

ผู้สำเร็จการศึกษาจากวิทยาลัยสารพัดช่างลพบุรี สามารถมีงานทำ

และศึกษาต่อ ได้รับการยอมรับจากหน่วยงานภายนอก

และสถานประกอบการ

๒) ด้านทักษะและการประยุกต์ใช้

๒.๑) การดูแลและแนะแนวผู้เรียน

๒.๑.๑) เซึ่งปริมาณ

- จำนวนผู้เรียนระดับปวช. ชั้นปีที่ ๓ แรกเข้า ๗๑ คน

สำเร็จการศึกษา ๓๒ คน

- จำนวนผู้เรียนระดับปวส. ชั้นปีที่ ๒ แรกเข้า ๓๗ คน

สำเร็จการศึกษา ๑๗ คน

๒.๑.๒) เซึ่งคุณภาพ

- ผู้สำเร็จการศึกษา ปวช. คิดเป็นร้อยละ ๔๕.๐๗

- ผู้สำเร็จการศึกษา ปวส. คิดเป็นร้อยละ ๔๕.๙๕

คิดเป็นผู้สำเร็จการศึกษารวม ทั้ง ปวช. และปวส. คิดเป็นร้อยละ ๔๕.๓๗

มีคุณภาพอยู่ในระดับกำลังพัฒนา

- ๒.๑.๓) ผลสะท้อน
สถานศึกษาจัดระบบดูแลช่วยเหลือนักเรียน นักศึกษา
- ๒.๒) ผู้เรียนมีสมรรถนะในการเป็นผู้ประกอบการหรือการประกอบอาชีพอิสระ
- ๒.๒.๑) เชิงปริมาณ
- จำนวนผู้เรียนกลุ่มเป้าหมายที่ผ่านการพัฒนาเป็นผู้ประกอบการ
หรือการประกอบอาชีพอิสระ จำนวน ๔๑ คน
- จำนวนผู้เรียนประสบความสำเร็จการเป็นผู้ประกอบการ จำนวน ๔๑ คน
- ๒.๒.๒) เชิงคุณภาพ
ผลการประเมินศูนย์ปมเพาะผู้ประกอบการอาชีวศึกษา ระดับจังหวัด
สถานศึกษากลุ่มภาคกลาง ปีการศึกษา ๒๕๖๑ วิทยาลัยสารพัดช่างลพบุรี
ได้รับคะแนนในการประเมิน ๖๓.๕๑ ซึ่งอยู่ในระดับ ๒ ดาว
- ๒.๒.๓) ผลสะท้อน
- นักเรียน นักศึกษาได้ประสบการณ์ ในการหารายได้ระหว่างเรียน สามารถ
นำประสบการณ์ที่ได้รับไปพัฒนาในการทำงานได้
- นักเรียน นักศึกษา สามารถเขียนแผนธุรกิจได้ และสามารถนำไปประยุกต์
ใช้ควบคู่กับการทำงานได้ในอนาคต
- ๒.๓) ผลงานของผู้เรียนด้านนวัตกรรม สิ่งประดิษฐ์ งานสร้างสรรค์ หรืองานวิจัย
- ๒.๓.๑) เชิงปริมาณ
จำนวนผลงาน นวัตกรรม สิ่งประดิษฐ์ งานสร้างสรรค์ หรืองานวิจัย
ในสถานศึกษา มีจำนวน ๑๑ ผลงาน
- ๒.๓.๒) เชิงคุณภาพ
- ผลงานนวัตกรรม สิ่งประดิษฐ์ งานสร้างสรรค์ หรืองานวิจัย มีการนำไปใช้
ประโยชน์จริงในระดับสถานศึกษา หรือได้รับรางวัลจากการประกวด
นวัตกรรม สิ่งประดิษฐ์ งานสร้างสรรค์ หรืองานวิจัย ระดับจังหวัด จำนวน ๑๑
ผลงาน
- ผลงานนวัตกรรม สิ่งประดิษฐ์ งานสร้างสรรค์ หรืองานวิจัย มีการนำไปใช้
ประโยชน์จริงในระดับสถานศึกษา หรือได้รับรางวัลจากการประกวด
นวัตกรรม สิ่งประดิษฐ์ งานสร้างสรรค์ หรืองานวิจัย ระดับภาค จำนวน ๒
ผลงาน
- ผลงานนวัตกรรม สิ่งประดิษฐ์ งานสร้างสรรค์ หรืองานวิจัย มีการนำไปใช้
ประโยชน์จริงในระดับสถานศึกษา หรือได้รับรางวัลจากการประกวด
นวัตกรรม สิ่งประดิษฐ์ งานสร้างสรรค์ หรืองานวิจัย ระดับชาติ ได้รับรางวัล
ชมเชย จำนวน ๑ ผลงาน จากสำนักงานคณะกรรมการวิจัยแห่งชาติ (วช.)
เป็นผลงานวิจัยเรื่อง รถเกี่ยวข้าวพอเพียง ซึ่งร่วมนำเสนอในงาน "มหกรรม
งานวิจัยแห่งชาติ ๒๕๖๑ (Thailand Research Expo ๒๐๑๘)"

๒.๓.๓) ผลสะท้อน

สำนักงานคณะกรรมการวิจัยแห่งชาติ (วช.) ให้การยกย่องสถานศึกษาโดยให้นำผลงานวิจัยเรื่อง รถเกี่ยวข้าวพอเพียง เข้าร่วมนำเสนอในงาน "มหกรรมงานวิจัยแห่งชาติ ๒๕๖๑ (Thailand Research Expo ๒๐๑๘)" เพื่อเผยแพร่ผลงานของสถานศึกษา

๒.๔) ผลการแข่งขันทักษะวิชาชีพ

๒.๔.๑) เชิงปริมาณ

จำนวนผู้เรียน ๗ คน ระดับ ปวช. ได้รับรางวัลจากอาชีวศึกษาจังหวัดลพบุรีจากการแข่งขันทักษะวิชาชีพ

๒.๔.๒) เชิงคุณภาพ

ผลการแข่งขันทักษะวิชาชีพในระดับจังหวัด

ในระดับประกาศนียบัตรวิชาชีพ (ปวช.) มีดังนี้

- ทักษะงานฝึกฝีมือ จำนวน ๑ คน ได้รับรางวัลชมเชย
- ทักษะงานเครื่องยนต์เล็ก จำนวน ๓ คน ประเภททีม ได้รับรางวัลชมเชย
- ทักษะงานรถจักรยานยนต์ จำนวน ๓ คน ประเภททีม ได้รับรางวัลชมเชย

๒.๔.๓) ผลสะท้อน

จากการที่วิทยาลัยฯ สนับสนุนให้ทุกสาขาวิชา ส่งผู้เรียนเข้าร่วมการแข่งขันทักษะวิชาชีพมาโดยตลอดทุกๆปี และในปีการศึกษา ๒๕๖๑ ได้รับรางวัลชมเชย ระดับ ปวช. ในการแข่งขันทักษะวิชาชีพประเภทต่างๆระดับอาชีวศึกษาจังหวัดลพบุรี ซึ่งผู้เรียนก็ได้รับประสบการณ์ตรงจากการแข่งขัน แม้ว่าจะไม่ได้รับรางวัล แต่ทำให้ผู้เรียนสามารถนำไปประยุกต์ใช้ในการเรียนและประกอบอาชีพต่อไป โดยหน่วยงานภายนอกและสถานประกอบการให้การยอมรับในการรับผู้เรียนเข้าไปทำงานประกอบอาชีพมากขึ้น

๒.๕) ผลการประเมินมาตรฐานวิชาชีพ

๒.๕.๑) เชิงปริมาณ

- จำนวนผู้เรียนที่ผ่านการประเมินมาตรฐานวิชาชีพรอบแรก ระดับปวช. จำนวน ๔๑ คน
- จำนวนผู้เรียนที่ผ่านการประเมินมาตรฐานวิชาชีพรอบแรก ระดับปวส. จำนวน ๑๘ คน

๒.๕.๒) เชิงคุณภาพ

ร้อยละ ๑๐๐ ของผู้เรียนที่ผ่านการประเมินมาตรฐานวิชาชีพรอบแรก ระดับปวช. และ ปวส.

๒.๕.๓) ผลสะท้อน

จากการที่วิทยาลัยฯ จัดให้ผู้เรียนทุกคนเข้าทดสอบมาตรฐานวิชาชีพก่อนสำเร็จการศึกษา ซึ่งมีผลทดสอบทั้งระดับ ปวช.๓ และ ปวส.๒ สามารถผ่านการประเมินมาตรฐานมาตรฐานวิชาชีพในครั้งแรกทั้งหมด ๕๙ คน คิดเป็น ๑๐๐% ทำให้หน่วยงานภายนอกและสถานประกอบการให้การยอมรับผู้เรียนเข้าไปทำงานประกอบอาชีพมากขึ้น

๒.๖) ผลการทดสอบทางการศึกษาระดับชาติด้านอาชีวศึกษา (V-NET)

๒.๖.๑) เชิงปริมาณ

จำนวนผู้เรียน ระดับปวช. ๖๔ คน เข้าทดสอบ จำนวน ๕๙ คน

ค่าคะแนนเฉลี่ยผ่านการทดสอบการศึกษาระดับชาติด้านอาชีวศึกษา(V-NET)

จำนวน ๒๗ คน

๒.๖.๒) เชิงคุณภาพ

ร้อยละ ๔๕.๗๖ ของผู้เรียนที่มีผลการทดสอบการศึกษาระดับชาติ

ด้านอาชีวศึกษา (V-NET)

๒.๖.๓) ผลสะท้อน

องค์กร หน่วยงานภายนอก หรือผู้มีส่วนเกี่ยวข้องให้การยอมรับ ยกย่อง
สถานศึกษาที่ผู้เรียนมีผลการทดสอบการศึกษา ระดับชาติ ด้านอาชีวศึกษา
(V-NET)

๒.๗) การมีงานทำและศึกษาต่อของผู้สำเร็จการศึกษา

๒.๗.๑) เชิงปริมาณ

จำนวนผู้สำเร็จการศึกษา ระดับ ปวช. จำนวน ๕๐ คน

มีงานทำและศึกษาต่อ จำนวน ๔๔ คน

จำนวนผู้สำเร็จการศึกษา ระดับ ปวส. จำนวน ๑๒ คน

มีงานทำและศึกษาต่อ จำนวน ๑๒ คน

๒.๗.๒) เชิงคุณภาพ

ร้อยละ ๘๘ ของผู้สำเร็จการศึกษาระดับ ปวช.

ร้อยละ ๑๐๐ ของผู้สำเร็จการศึกษาระดับ ปวส.

๒.๗.๓) ผลสะท้อน

องค์กร หน่วยงานภายนอก หรือผู้มีส่วนเกี่ยวข้องให้การยอมรับ ยกย่อง
สถานศึกษาในการส่งเสริม สนับสนุนให้ผู้สำเร็จการศึกษา มีงานทำในสถาน
ประกอบการ หน่วยงานภาครัฐ และเอกชน ประกอบอาชีพอิสระ หรือศึกษาต่อ

๓) ด้านคุณธรรม จริยธรรม และคุณลักษณะที่พึงประสงค์

๓.๑) การดูแลและแนะแนวผู้เรียน

๓.๑.๑) เชิงปริมาณ

- จำนวนผู้เรียนระดับปวช. ชั้นปีที่ ๓ แรกเข้า ๗๑ คน
สำเร็จการศึกษา ๓๒ คน

- จำนวนผู้เรียนระดับปวส. ชั้นปีที่ ๒ แรกเข้า ๓๗ คน
สำเร็จการศึกษา ๑๗ คน

๓.๑.๒) เชิงคุณภาพ

ผู้สำเร็จการศึกษา ปวช. คิดเป็นร้อยละ ๔๕.๐๗

ผู้สำเร็จการศึกษา ปวส. คิดเป็นร้อยละ ๔๕.๙๕

คิดเป็นผู้สำเร็จการศึกษารวม ทั้ง ปวช. และปวส.

คิดเป็นร้อยละ ๔๕.๓๗ มีคุณภาพอยู่ในระดับกำลังพัฒนา

๓.๑.๓) ผลสะท้อน

สถานศึกษาได้จัดระบบดูแลช่วยเหลือผู้เรียน แก้ปัญหาการออกกลางคัน ของนักเรียน นักศึกษาโดยมอบทุนการศึกษาให้แก่นักเรียน นักศึกษาที่ยากจน และขาดแคลนทุนทรัพย์ในการศึกษา จำนวน ๕๘ ทุน เป็นจำนวนเงินทั้งสิ้น ๑๐๓,๐๐๐ บาท (หนึ่งแสนสามพันบาทถ้วน) ซึ่งจากปีการศึกษา ๒๕๖๐ มี ผู้สำเร็จการศึกษา รวมระดับ ปวช.และ ปวส. ดังนี้

-จำนวนผู้เรียนระดับ ปวช.๓ แรกเข้า ๑๒๗ คน

สำเร็จการศึกษา ๕๐ คน

-จำนวนผู้เรียนระดับ ปวส.๒ แรกเข้า ๑๕ คน

สำเร็จการศึกษา ๑๒ คน

-คิดเป็นผู้สำเร็จการศึกษารวมทั้งระดับ ปวช.๓ และ ปวส.๒ ร้อยละ ๔๓.๖๖ เมื่อเทียบกับปีการศึกษา ๒๕๖๑ คิดเป็นผู้สำเร็จการศึกษารวมทั้งระดับ ปวช. ๓ และ ปวส.๒ ร้อยละ ๔๕.๓๗ ซึ่งเพิ่มสูงขึ้นกว่าปีการศึกษา ๒๕๖๐ โดยมี องค์กร หน่วยงานภายนอกให้การยอมรับ สนับสนุนทุนการศึกษา เช่น ชมรม กอล์ฟเอราวัณ ผู้พิพากษาหัวหน้าคณะชั้นต้นในศาลจังหวัดลพบุรี, บริษัท เอ็น.เอส.วี, บริษัทเอส.ซี.เค ซีเอสเต็มส์ จำกัด ฯลฯ

-วิทยาลัยฯ มีนโยบายให้ครูที่ปรึกษาทุกคนเยี่ยมบ้านผู้เรียนครบ ๑๐๐% และปรับปรุงระบบดูแลผู้เรียน โดยให้ครูที่ปรึกษามีการรายงานให้ผู้ปกครอง ทราบในการมาเข้าเรียนของนักเรียน นักศึกษาเป็นประจำทุกวัน

๓.๒) ผู้เรียนมีคุณลักษณะที่พึงประสงค์

๓.๒.๑) เชิงปริมาณ

จำนวนผู้เรียนระดับ ปวช. ๒๐๙ คน ระดับ ปวส. ๓๖ คน

รวมทั้งสิ้น ๒๔๕ คน

จำนวนผู้เรียนที่มีคุณธรรม จริยธรรม และค่านิยมที่พึงประสงค์ ๒๒๘ คน

๓.๒.๒) เชิงคุณภาพ

ผู้เรียนที่มีคุณธรรม จริยธรรม และค่านิยมที่พึงประสงค์

คิดเป็นร้อยละ ๙๓% มีคุณภาพอยู่ในระดับ ยอดเยี่ยม

๓.๒.๓) ผลสะท้อน

จากการจัดการเรียนการสอนให้ผู้เรียนมีคุณลักษณะในด้านคุณธรรม จริยธรรม และคุณลักษณะที่พึงประสงค์ ส่งผลให้วิทยาลัยสารพัดช่างลพบุรี ได้ผ่านการประเมินองค์การนักวิชาชีพในอนาคตแห่งประเทศไทย (อวท.) โดย ได้รับผลการประเมินองค์การมาตรฐานดีเด่นระดับกลุ่มจังหวัด

๓.๓) ผู้เรียนมีสมรรถนะในการเป็นผู้ประกอบการ หรือการประกอบอาชีพอิสระ

๓.๓.๑) เชิงปริมาณ

-จำนวนผู้เรียนกลุ่มเป้าหมายที่ผ่านการพัฒนาเป็นผู้ประกอบการ

หรือการประกอบอาชีพอิสระ จำนวน ๔๑ คน

-จำนวนผู้เรียนประสบความสำเร็จการเป็นผู้ประกอบการ จำนวน ๔๑ คน

๓.๓.๒) เชิงคุณภาพ

ผลการประเมินศูนย์ปมเพาะผู้ประกอบการอาชีวศึกษา ระดับจังหวัด สถานศึกษากลุ่มภาคกลาง ปีการศึกษา ๒๕๖๑ วิทยาลัยสารพัดช่างลพบุรี ได้รับคะแนนในการประเมิน ๖๓.๕๑ ซึ่งอยู่ในระดับ ๒ ดาว

๓.๓.๓) ผลสะท้อน

- นักเรียน นักศึกษาได้ประสบการณ์ ในการหารายได้ระหว่างเรียน สามารถนำประสบการณ์ที่ได้รับไปพัฒนาในการทำงานได้
- นักเรียน นักศึกษา สามารถเขียนแผนธุรกิจได้ และสามารถนำไปประยุกต์ใช้ควบคู่กับการทำงานได้ในอนาคต

๓.๔) ผลงานของผู้เรียนด้านนวัตกรรม สิ่งประดิษฐ์ งานสร้างสรรค์ หรืองานวิจัย

๓.๔.๑) เชิงปริมาณ

จำนวนผลงาน นวัตกรรม สิ่งประดิษฐ์ งานสร้างสรรค์ หรืองานวิจัย ในสถานศึกษา จำนวน ๑๑ ผลงาน

๓.๔.๒) เชิงคุณภาพ

- ผลงานนวัตกรรม สิ่งประดิษฐ์ งานสร้างสรรค์ หรืองานวิจัย มีการนำไปใช้ประโยชน์จริงในระดับสถานศึกษา หรือได้รับรางวัลจากการประกวด นวัตกรรม สิ่งประดิษฐ์ งานสร้างสรรค์ หรืองานวิจัย ระดับจังหวัด จำนวน ๙ ผลงาน
- ผลงานนวัตกรรม สิ่งประดิษฐ์ งานสร้างสรรค์ หรืองานวิจัย มีการนำไปใช้ประโยชน์จริงในระดับสถานศึกษา หรือได้รับรางวัลจากการประกวด นวัตกรรม สิ่งประดิษฐ์ งานสร้างสรรค์ หรืองานวิจัย ระดับภาค จำนวน ๒ ผลงาน
- ผลงานนวัตกรรม สิ่งประดิษฐ์ งานสร้างสรรค์ หรืองานวิจัย มีการนำไปใช้ประโยชน์จริงในระดับสถานศึกษา หรือได้รับรางวัลจากการประกวด นวัตกรรม สิ่งประดิษฐ์ งานสร้างสรรค์ หรืองานวิจัย ระดับชาติ ได้รับรางวัล ชมเชย จำนวน ๑ ผลงาน จากสำนักงานคณะกรรมการวิจัยแห่งชาติ (วช.) เป็นผลงานวิจัยเรื่อง รถเกี่ยวข้าวพอเพียง ซึ่งร่วมนำเสนอในงาน "มหกรรม งานวิจัยแห่งชาติ ๒๕๖๑ (Thailand Research Expo ๒๐๑๘)"

๓.๔.๓) ผลสะท้อน

ได้รับการยอมรับจากสำนักงานคณะกรรมการวิจัยแห่งชาติ (วช.) เป็น ผลงานวิจัยเรื่อง รถเกี่ยวข้าวพอเพียง ซึ่งร่วมนำเสนอในงาน "มหกรรม งานวิจัยแห่งชาติ ๒๕๖๑ (Thailand Research Expo ๒๐๑๘)"

๓.๕) ผลการแข่งขันทักษะวิชาชีพ

๓.๕.๑) เชิงปริมาณ

จำนวนผู้เรียน ๗ คน ระดับ ปวช. ได้รับรางวัลจากอาชีวศึกษาจังหวัดลพบุรี จากการแข่งขันทักษะวิชาชีพ

๓.๕.๒) แข็งคุณภาพ

ผลการแข่งขันทักษะวิชาชีพในระดับจังหวัด ในระดับประกาศนียบัตรวิชาชีพ (ปวช.) มีดังนี้

- ทักษะงานฝึกฝีมือ จำนวน ๑ คน ได้รับรางวัลชมเชย
- ทักษะงานเครื่องยนต์เล็ก จำนวน ๓ คน ประเภททีม ได้รับรางวัลชมเชย
- ทักษะงานรถจักรยานยนต์ จำนวน ๓ คน ประเภททีม ได้รับรางวัลชมเชย

๓.๕.๓) ผลสะท้อน

จากการที่วิทยาลัยฯ สนับสนุนให้ทุกสาขาวิชา ส่งผู้เรียนเข้าร่วมการแข่งขันทักษะวิชาชีพมาโดยตลอดทุกๆปี และในปีการศึกษา ๒๕๖๑ ได้รับรางวัลชมเชย ระดับ ปวช. ในการแข่งขันทักษะวิชาชีพประเภทต่างๆระดับอาชีวศึกษาจังหวัดลพบุรี ซึ่งผู้เรียนก็ได้รับประสบการณ์ตรงจากการแข่งขัน แม้ว่าจะไม่ได้รับรางวัล แต่ทำให้ผู้เรียนสามารถนำไปประยุกต์ใช้ในการเรียนและประกอบอาชีพต่อไป โดยหน่วยงานภายนอกและสถานประกอบการให้การยอมรับในการรับผู้เรียนเข้าไปทำงานประกอบอาชีพมากขึ้น

๓.๖) ผลการประเมินมาตรฐานวิชาชีพ

๓.๖.๑) แข็งปริมาณ

จำนวนผู้เรียนที่ผ่านการประเมินมาตรฐานวิชาชีพรอบแรก
ระดับ ปวช. จำนวน ๔๑ คน ระดับ ปวส. จำนวน ๑๘ คน

๓.๖.๒) แข็งคุณภาพ

ร้อยละ ๑๐๐ ของผู้เรียนที่ผ่านการประเมินมาตรฐานวิชาชีพรอบแรก
ระดับ ปวช. และ ปวส.

๓.๖.๓) ผลสะท้อน

องค์กร หน่วยงานภายนอก หรือผู้มีส่วนเกี่ยวข้องให้การยอมรับ
ยกย่องสถานศึกษาที่ผู้เรียนมีมาตรฐานวิชาชีพ

๓.๗) ผลการทดสอบทางการศึกษาระดับชาติด้านอาชีวศึกษา (V-NET)

๓.๗.๑) แข็งปริมาณ

จำนวนผู้เรียน ระดับ ปวช. ๖๔ คน เข้าทดสอบ จำนวน ๕๙ คน
ค่าคะแนนเฉลี่ยผ่านการทดสอบการศึกษาระดับชาติด้านอาชีวศึกษา
(V-NET) จำนวน ๒๗ คน

๓.๗.๒) แข็งคุณภาพ

ร้อยละ ๔๕.๗๖ ของผู้เรียนที่มีผลการทดสอบการศึกษาระดับชาติ
ด้านอาชีวศึกษา (V-NET)

๓.๗.๓) ผลสะท้อน

องค์กร หน่วยงานภายนอก หรือผู้มีส่วนเกี่ยวข้องให้การยอมรับ
ยกย่องสถานศึกษาที่ผู้เรียนมีผลการทดสอบการศึกษา
ระดับชาติ ด้านอาชีวศึกษา (V-NET)

๓.๘) การมีงานทำและศึกษาต่อของผู้สำเร็จการศึกษา

๓.๘.๑) เชิงปริมาณ

จำนวนผู้สำเร็จการศึกษา ระดับ ปวช. จำนวน ๕๐ คน

มีงานทำและศึกษาต่อ จำนวน ๔๔ คน

จำนวนผู้สำเร็จการศึกษา ระดับ ปวส. จำนวน ๑๒ คน

มีงานทำและศึกษาต่อ จำนวน ๑๒ คน

๓.๘.๒) เชิงคุณภาพ

ร้อยละ ๘๘ ของผู้สำเร็จการศึกษาระดับ ปวช.

ร้อยละ ๑๐๐ ของผู้สำเร็จการศึกษาระดับ ปวส.

๓.๘.๓) ผลสะท้อน

องค์กร หน่วยงานภายนอก หรือผู้มีส่วนเกี่ยวข้องให้การยอมรับ

ยกย่องสถานศึกษาในการส่งเสริม สนับสนุนให้ผู้สำเร็จการศึกษา

มีงานทำในสถานประกอบการ หน่วยงานภาครัฐ และเอกชน

ประกอบอาชีพอิสระ หรือศึกษาต่อ

๓.๙) การบริการชุมชนและจิตอาสา

๓.๙.๑) เชิงปริมาณ

จำนวนกิจกรรมในการบริการชุมชนและจิตอาสา จำนวน ๘ กิจกรรม

๓.๙.๒) เชิงคุณภาพ

วิทยาลัยสารพัดช่างลพบุรี มีอัตลักษณ์ คุณธรรม และได้จัดโครงการบริการ

วิชาชีพสู่ชุมชนอย่างสม่ำเสมอ และมีนักเรียน นักศึกษา บุคลากรออกบริการ

จิตอาสาและได้นำผลงานสิ่งประดิษฐ์นวัตกรรมมาใช้กับชุมชน โดยชุมชนมี

การทดลองใช้ผลงาน และนักเรียน นักศึกษาได้มีส่วนร่วมในการ

ออกปฏิบัติงานทำให้เกิดทักษะในการปฏิบัติงาน และ

๓.๙.๓) ผลสะท้อน

องค์กร หน่วยงานภายนอก ภาครัฐและเอกชน ให้การยอมรับ

ยกย่องสถานศึกษา โดยหน่วยงานภายนอกสนับสนุนวัสดุ อุปกรณ์

ในการออกบริการประชาชนอย่างต่อเนื่อง

๔.๑.๒ จุดเด่น

วิทยาลัยสารพัดช่างลพบุรีได้รับการยอมรับจากหน่วยงาน และองค์กรภายนอกทั้งในระดับจังหวัด ระดับภาค ระดับชาติ ในการดำเนินการวิจัยพัฒนา นวัตกรรมและประดิษฐ์ ซึ่งเป็นจากที่ครูผู้สอน ผู้เรียน มีความเชี่ยวชาญในวิชาชีพด้านกระบวนการความรู้ ทักษะ และการประยุกต์ใช้ สามารถนำมาใช้ประโยชน์ได้จริง และด้านการมีงานทำหรือศึกษาต่อของผู้สำเร็จการศึกษา ซึ่งเมื่อสำเร็จการศึกษาแล้วสามารถมีงานทำและศึกษาต่อร้อยละ ๙๐.๓๒ แสดงถึงคุณภาพของผู้สำเร็จการศึกษตรงตามที่ตลาดแรงงาน และสถานประกอบการ หน่วยงานภาครัฐและเอกชนต้องการ อีกทั้งในด้านคุณธรรม จริยธรรม และคุณลักษณะที่พึงประสงค์ มีความรับผิดชอบ ซื่อสัตย์ และเสียสละเพื่อส่วนรวม มีภาวะการเป็นผู้นำ กล้าแสดงออก มีจิตสำนึกในการอนุรักษ์ทรัพยากรธรรมชาติและสิ่งแวดล้อม ทำให้มีผลการประเมินกิจกรรมองค์การนักวิชาชีพในอนาคตแห่งประเทศไทย (อวท.) โดยได้รับผลการประเมินเป็นองค์กรมาตรฐานดีเด่นระดับภาค

๔.๑.๓ จุดที่ควรพัฒนา

วิทยาลัยสารพัดช่างลพบุรีควรส่งเสริม สนับสนุน การดูแลและแนะแนวผู้เรียน เนื่องจากจำนวนนักเรียน นักศึกษา แรกเข้าสูงกว่าจำนวนนักเรียน นักศึกษา ที่สำเร็จการศึกษา เพื่อแก้ไขปัญหาการออกกลางคัน และควรส่งเสริม สนับสนุน การเพิ่มปริมาณผู้เรียน โดยเฉพาะการจัดการศึกษาในระบบทวิภาคีให้มากขึ้น ควรมีการพัฒนาการจัดการศึกษาระบบทวิภาคีให้ตรงตามมาตรฐานการจัดการศึกษาอาชีวศึกษาระบบทวิภาคี

วิทยาลัยสารพัดช่างลพบุรีควรส่งเสริม สนับสนุน นักเรียน นักศึกษาให้เข้าแข่งขันทักษะทางวิชาชีพ เพื่อให้ นักเรียน นักศึกษาได้รู้จักประยุกต์ ความรู้ ทักษะ และความสามารถสู่การปฏิบัติจริง เพื่อให้ นักเรียน นักศึกษามีส่วนในการแข่งขันมากขึ้น

วิทยาลัยสารพัดช่างลพบุรีควรส่งเสริม สนับสนุน นักเรียน นักศึกษาในการเป็นผู้ประกอบการ หรือผู้ประกอบการอิสระ มีการพัฒนาศูนย์บ่มเพาะผู้ประกอบการอาชีวศึกษาให้มีประสิทธิภาพสูงขึ้น

๔.๑.๔ ข้อเสนอแนะเพื่อการพัฒนา

วิทยาลัยสารพัดช่างลพบุรี ควรจัดทำระบบฐานข้อมูลของผู้สำเร็จการศึกษาเทียบกับผู้เข้าเรียน, จัดทำระบบฐานข้อมูลของผู้เรียนที่ออกกลางคัน, จัดกิจกรรมเชิงรุกในการแนะแนว การสัมภาษณ์ เผยแพร่ผลงานของวิทยาลัยให้สถานศึกษา ชุมชนใกล้เคียง โดยเฉพาะการเพิ่มปริมาณผู้เรียนในระบบทวิภาคี

วิทยาลัยสารพัดช่างลพบุรี ควรจัดทำแผน/โครงการ แข่งขันทักษะวิชาชีพ โดยให้นักเรียน นักศึกษา ได้เข้าร่วมทั้งในสถานศึกษา และนอกสถานศึกษา ระดับจังหวัด ระดับภาค และระดับชาติ ควรจัดทำแผนงาน/โครงการ การพัฒนาศูนย์บ่มเพาะผู้ประกอบการอาชีวศึกษา ให้นักเรียนนักศึกษาได้ผู้ประกอบการ หรือผู้ประกอบการอิสระ เช่น การศึกษาดูงาน ฯลฯ

๔.๒ มาตรฐานที่ ๒ การจัดการอาชีวศึกษา

๔.๒.๑ ผลสัมฤทธิ์

๑) ด้านหลักสูตรอาชีวศึกษา

๑.๑) การพัฒนาหลักสูตรฐานสมรรถนะอย่างเป็นระบบ

๑.๑.๑) แข็งปริมาณ

ร้อยละ ๑๐๐% ของประเภทวิชาที่จัดการเรียนการสอนมีการพัฒนาให้เป็นหลักสูตรฐานสมรรถนะอย่างเป็นระบบ

๑.๑.๒) แข็งคุณภาพ

ผลการประเมินการพัฒนาหลักสูตรฐานสมรรถนะอย่างเป็นระบบ ระดับคุณภาพดีเลิศ

๑.๑.๓) ผลสะท้อน

จากการที่วิทยาลัยฯ สนับสนุนให้มีการพัฒนาหลักสูตรสมรรถนะอย่างเป็นระบบจนมีผลการประเมินได้ระดับดีเลิศนั้น ทำให้หน่วยงานภายนอกและสถานประกอบการให้การยอมรับ ผู้เรียนเข้าไปทำงานประกอบอาชีพมากขึ้น และให้การสนับสนุนทำความร่วมมือมากขึ้นทุกปี อีกทั้งยังให้การสนับสนุนในการเข้าร่วมประชุมพัฒนาหลักสูตรสมรรถนะ ในวิทยาลัยฯ ทุกๆ ปี

อย่างต่อเนื่อง แต่ยังคงต้องมีมาตรการ การติดตามประเมินผลเพื่อปรับปรุง
หลักสูตรฐานสมรรถนะที่ได้จากการพัฒนาอย่างต่อเนื่อง

- ๑.๒) การพัฒนาหลักสูตรฐานสมรรถนะหรือปรับปรุงรายวิชา หรือปรับปรุงรายวิชาเดิม
หรือกำหนดรายวิชาเพิ่มเติม
- ๑.๒.๑) เชิงปริมาณ
จำนวนสาขาวิชาหรือสาขางาน ๖ สาขาที่มีการพัฒนาหลักสูตร
ฐานสมรรถนะหรือปรับปรุงรายวิชา หรือปรับปรุงรายวิชาเดิม
หรือกำหนดรายวิชาเพิ่มเติม
- ๑.๒.๒) เชิงคุณภาพ
ร้อยละ ๑๐๐ สาขาวิชาหรือสาขางานที่มีการพัฒนาหลักสูตรฐานสมรรถนะ
หรือปรับปรุงรายวิชา หรือปรับปรุงรายวิชาเดิม หรือกำหนดรายวิชา
เพิ่มเติม
- ๑.๒.๓) ผลสะท้อน
จากการที่วิทยาลัยสารพัดช่างลพบุรี สนับสนุนให้การพัฒนาหลักสูตร
สมรรถนะ หรือปรับปรุงรายวิชาซีพี ปรับปรุงรายวิชาเดิม หรือกำหนด
รายวิชาเพิ่มเติม โดยมีการจัดประชุมพัฒนาหลักสูตรฐานสมรรถนะใน
วิทยาลัยฯ จนครบทุกสาขางาน มีผลประเมินได้ระดับคุณภาพยอดเยี่ยม
ทำให้หน่วยงานภายนอก และสถานประกอบการให้การยอมรับผู้เรียนเข้าไป
ทำงานประกอบอาชีพมากขึ้น และให้การสนับสนุนในการเข้าร่วมประชุม
พัฒนาหลักสูตรสมรรถนะ ในวิทยาลัยฯ ทุก ๆ ปี อย่างต่อเนื่อง
- ๑.๓) คุณภาพของแผนการจัดการเรียนรู้สู่การปฏิบัติ
- ๑.๓.๑) เชิงปริมาณ
ร้อยละ ๑๐๐% ของแผนการจัดการเรียนรู้สู่การปฏิบัติที่มีคุณภาพ
- ๑.๓.๒) เชิงคุณภาพ
ผลการประเมินคุณภาพของแผนการจัดการเรียนรู้ ระดับ ยอดเยี่ยม
- ๑.๓.๓) ผลสะท้อน
สถานศึกษาจัดโครงการอบรมแผนการจัดการเรียนรู้แบบสมรรถนะเศรษฐกิจ
พอเพียง และเสริมสร้างคุณธรรม ประจำปีการศึกษา ๒๕๖๑
- ๑.๔) การจัดทำแผนการจัดการเรียนรู้สู่การปฏิบัติที่เน้นผู้เรียนเป็นสำคัญ และนำไปใช้ในการ
การจัดการเรียนการสอน
- ๑.๔.๑) เชิงปริมาณ
จำนวนครูผู้สอน ๑๘ คนที่จัดทำแผนการจัดการเรียนรู้สู่การปฏิบัติ
ที่เน้นผู้เรียนเป็นสำคัญ และนำไปใช้ในการจัดการเรียนการสอน
- ๑.๔.๒) เชิงคุณภาพ
ร้อยละ ๑๐๐ ของครูผู้สอนที่จัดทำแผนการจัดการเรียนรู้สู่การปฏิบัติ
ที่เน้นผู้เรียนเป็นสำคัญ และนำไปใช้ในการจัดการเรียนการสอน

๑.๔.๓) ผลสะท้อน

สถานศึกษามอบหมายให้ครูทุกท่าน จัดทำแผนการเรียนรู้ครบทุกรายวิชา ส่งผลให้การจัดการเรียนการสอนเป็นไปตามสมรรถนะรายวิชา และผู้เรียนสามารถนำความรู้ไปสู่การปฏิบัติได้

๒) ด้านการจัดการเรียนการสอนอาชีวศึกษา

๒.๑) การจัดการเรียนการสอน

๒.๑.๑) เชิงปริมาณ

จำนวนครูผู้สอน ๑๘ คนที่มีคุณวุฒิทางการศึกษาตรงตามสาขาวิชาที่สอน

จำนวนครูผู้สอน ๑๘ คนที่มีแผนการจัดการเรียนรู้ครบทุกรายวิชาที่สอน

จำนวนครูผู้สอน ๑๘ คนที่จัดการเรียนการสอนตรงตามแผนการจัดการเรียนรู้ด้วยเทคนิควิธีการสอนที่หลากหลาย

จำนวนครูผู้สอน ๑๘ คนที่ใช้สื่อ นวัตกรรม เทคโนโลยีทางการศึกษา

และแหล่งการเรียนรู้ในการจัดการเรียนการสอน

จำนวนครูผู้สอน ๑๘ คนที่ทำวิจัยเพื่อพัฒนาคุณภาพจัดการเรียนรู้

และแก้ปัญหการจัดการเรียนรู้

๒.๑.๒) เชิงคุณภาพ

ร้อยละ ๑๐๐% ของครูผู้สอนที่มีคุณภาพในการจัดการเรียนการสอน

๒.๑.๓) ผลสะท้อน

วิทยาลัยสารพัดช่างลพบุรี ได้จัดทำความร่วมมือเพื่อจัดการเรียนการสอนกับหน่วยงานภายนอก ดังนี้

- ชุมชนภายนอก ตำบลท่าศาลา อำเภอเมือง จังหวัดลพบุรี
- เรือนจำจังหวัดลพบุรี
- สถานพินิจและคุ้มครองเด็กและเยาวชน จังหวัดลพบุรี
- โรงเรียนเทศบาลบ้านหมี
- เทศบาลบ้านหมี

๒.๒) การบริหารจัดการชั้นเรียน

๒.๒.๑) เชิงปริมาณ

- ครูผู้สอนที่จัดทำข้อมูลผู้เรียนเป็นรายบุคคล จำนวน ๑๘ คน

- ครูผู้สอนที่มีข้อมูลสารสนเทศและเอกสารประจำชั้นเรียนและรายวิชาเป็นปัจจุบัน จำนวน ๑๘ คน

- ครูผู้สอนที่ใช้เทคนิควิธีการบริหารจัดการชั้นเรียนให้มีบรรยากาศที่เอื้อต่อการเรียนรู้ จำนวน ๑๗ คน

- ครูผู้สอนที่ใช้วิธีการเสริมแรงให้ผู้เรียนมีความมุ่งมั่นตั้งใจในการเรียน จำนวน ๑๗ คน

- ครูผู้สอนที่ดูแลช่วยเหลือผู้เรียนรายบุคคลด้านการเรียนและด้านอื่นๆ จำนวน ๑๘ คน

๒.๒.๒) เชิงคุณภาพ

ร้อยละ ๘๗.๗๗% ของครูผู้สอนที่มีคุณภาพในการจัดการจัดการชั้นเรียน

๒.๒.๓) ผลสะท้อน

วิทยาลัยสารพัดช่างลพบุรี มีการพัฒนาหลักสูตรโดยให้ความร่วมมือกับหน่วยงานภายนอก ดังนี้

- ชุมชนภายนอก ตำบลท่าศาลา อำเภอเมือง จังหวัดลพบุรี
- เรือนจำจังหวัดลพบุรี
- สถานพินิจและคุ้มครองเด็กและเยาวชน จังหวัดลพบุรี
- โรงเรียนเทศบาลบ้านหมี
- เทศบาลบ้านหมี

๒.๓) การเข้าถึงระบบอินเทอร์เน็ตความเร็วสูงเพื่อการจัดการจัดการเรียนการสอนในชั้นเรียน

๒.๓.๑) เชิงปริมาณ

จำนวนห้องเรียน ห้องปฏิบัติการที่มีระบบอินเทอร์เน็ตความเร็วสูงในการจัดการเรียนการสอน จำนวน ๓๗ ห้อง

๒.๓.๒) เชิงคุณภาพ

ร้อยละของห้องเรียน ห้องปฏิบัติการที่มีระบบอินเทอร์เน็ตความเร็วสูงในการจัดการเรียนการสอน

๒.๓.๓) ผลสะท้อน

องค์กร หน่วยงานภายนอก หรือผู้มีส่วนเกี่ยวข้องให้การยอมรับต่อคุณภาพของระบบอินเทอร์เน็ตความเร็วสูงในการจัดการเรียนการสอนของสถานศึกษา

๓) ด้านการบริหารจัดการ

๓.๑) การพัฒนาตนเองและการพัฒนาวิชาชีพ

๓.๑.๑) เชิงปริมาณ

จำนวนครูผู้สอนที่จัดทำแผนพัฒนาตนเองและเข้าร่วมการพัฒนาวิชาชีพ
จำนวน ๑๕ คน

จำนวนครูผู้สอนที่ได้รับการพัฒนาตนเองอย่างต่อเนื่อง

อย่างน้อย ๑๒ ชั่วโมงต่อปี จำนวน ๑๖ คน

จำนวนครูผู้สอนที่นำผลจากการพัฒนาตนเองและการพัฒนาตนเอง

และพัฒนาวิชาชีพมาใช้ในการจัดการเรียนการสอน จำนวน ๑๗ คน

จำนวนครูผู้สอนที่มีผลงานจากการพัฒนาตนเองและการพัฒนาวิชาชีพ

จำนวน - คน

จำนวนครูผู้สอนที่มีนวัตกรรมจากการพัฒนาตนเองและการพัฒนาวิชาชีพ

ที่ได้รับการยอมรับหรือเผยแพร่ จำนวน - คน

๓.๑.๒) เชิงคุณภาพ

ร้อยละ ๔๘% ของครูผู้สอนที่ได้รับการพัฒนาตนเองและการพัฒนาวิชาชีพ

๓.๑.๓) ผลสะท้อน

องค์กร หน่วยงานภายนอก หรือผู้มีส่วนเกี่ยวข้องให้การยอมรับ
ต่อสมรรถนะของครูผู้สอน

๓.๒) การบริหารสถานศึกษาแบบมีส่วนร่วม

๓.๒.๑) เชิงปริมาณ

ร้อยละ ๘๕% ของครูและบุคลากรที่มีส่วนร่วมในการบริหารสถานศึกษา

๓.๒.๒) เชิงคุณภาพ

ครูและบุคลากรทุกท่านมีการเข้าร่วมจัดทำแผนพัฒนาการศึกษา

๓.๒.๓) ผลสะท้อน

ข้อเสนอแนะของคณะกรรมการวิทยาลัยสารพัดช่างลพบุรี

- พระมหาบำรุง ปิยาจาโร เสนอแนะเกี่ยวกับการหาแนวทางที่แตกต่างในการสร้างแรงจูงใจให้กับนักเรียน นักศึกษา เข้ามาศึกษาต่อมหาวิทยาลัยฯ โดยเน้นทางด้านเด็กที่มีปัญหาครอบครัว เพื่อเป็นการสร้างกำลังใจของเยาวชนเหล่านั้น ที่มีความสามารถในด้านการเรียนเกี่ยวกับงานช่างต่าง ๆ โดยให้ครูเป็นต้นแบบให้กับเยาวชนโดยการเปลี่ยนมุมมองการเรียนการสอน เพื่อให้ประสบผลสำเร็จในการเรียนการสอน

- พระครูอาทร ปรียัติคุณ ให้แนวคิดเกี่ยวกับการสร้างความอดทนให้กับเยาวชน หรือนักเรียน นักศึกษา และการปลูกฝังจิตสำนึกต่าง ๆ

- คุณศิริพจน์ พุกเจริญ ให้แนวคิดโดยการสร้างอาชีพในการเรียนการสอนให้หลากหลายให้กับนักเรียน นักศึกษา เพื่อสามารถแข่งขันกับสถาบันอื่น ๆ ได้ในการบริหารจัดการ

- คุณบุบผา สีหพันธ์ ให้แนวคิดเกี่ยวกับการสร้างอาชีพในการเรียนการสอนโดยเป็นไปตามการตลาด เพื่อตอบสนองการทำงานได้

- คุณศุภสัณ หาญทวีวงศ์ ให้แนวคิดเกี่ยวกับแนวโน้ม และการมองการไกล การปรับเปลี่ยนทักษะวิชาชีพให้สอดคล้องกับโลกอนาคต ให้ก้าวทันในการเรียนการสอนตามยุทธศาสตร์ ๒๐ ปี

- คุณชุตินา ทิศสุรินทร์ แนวคิดการเน้นย้ำการสร้างจิตสำนึกที่ดี เพื่อให้สอดคล้องกับพระบรมราโชบายด้านการศึกษา และสอดแทรกในการเรียนการสอนให้กับเยาวชน

- คุณวรารภรณ์ คัตตะพันธ์ เสนอแนะเกี่ยวกับประชาสัมพันธ์การสนับสนุนการเรียนการสอนกับหน่วยงานหรือบุคคลภายนอกเพื่อเป็นการส่งเสริมด้านการศึกษาของสถานศึกษา

- ตัวแทนจากบริษัท โตโยต้า แนะนำให้สนับสนุนการศึกษาโดยการส่งเสริมการเรียน การฝึกประสบการณ์ทำงานของนักเรียน นักศึกษา

๓.๓) การบริหารจัดการระบบฐานข้อมูลสารสนเทศเพื่อการบริหารจัดการสถานศึกษา

๓.๓.๑) เชิงปริมาณ

มีระบบเครือข่ายอินเทอร์เน็ตความเร็วสูงสำหรับบริหารจัดการ

ภายในสถานศึกษาครบทุกฝ่ายที่มีประสิทธิภาพ

๓.๓.๒) เชิงคุณภาพ

ผลการประเมินและข้อมูลการบริหารจัดการระบบฐานข้อมูลสารสนเทศ
เพื่อการบริหารจัดการสถานศึกษา

- ๓.๓.๓) ผลสะท้อน
สถานศึกษามีระบบฐานข้อมูลสารสนเทศเพื่อการบริหารจัดการสถานศึกษา
ที่หลากหลาย ทันสมัย และเป็นปัจจุบัน
- ๓.๔) การจัดการอาชีวศึกษาระบบทวิภาคี
- ๓.๔.๑) เชิงปริมาณ
ร้อยละ ๑๐๐% ของสาขาวิชาที่จัดการเรียนการสอนในระบบทวิภาคี
ร้อยละ ๑๐๐% ของผู้เรียนที่ศึกษาในระบบทวิภาคี
- ๓.๔.๒) เชิงคุณภาพ
เพื่อผลิตและพัฒนากำลังคนในระดับฝีมือ ระดับเทคนิค และระดับเทคโนโลยี
ผู้เรียนได้รับความรู้และประสบการณ์จริงในสถานประกอบการ
- ๓.๔.๓) ผลสะท้อน
สถานประกอบการ ได้ยกย่อง ยอมรับ สถานศึกษา และสนับสนุน
ทุนการศึกษาให้กับนักเรียน นักศึกษา อย่างต่อเนื่อง
- ๓.๕) การระดมทรัพยากรเพื่อการจัดการเรียนการสอน
- ๓.๕.๑) เชิงปริมาณ
ร้อยละ ๑๐๐% ของสาขาวิชาหรือสาขางานที่มีการระดมทรัพยากร
เพื่อการจัดการเรียนการสอน
- ๓.๕.๒) เชิงคุณภาพ
ผลการประเมินและข้อมูลการระดมทรัพยากรเพื่อการจัดการเรียนการสอน
- ๓.๕.๓) ผลสะท้อน
องค์กร หน่วยงานภายนอก หรือผู้มีส่วนเกี่ยวข้องมีส่วนร่วมในการจัดการ
ระดมทรัพยากรเพื่อการจัดการเรียนการสอน
- ๓.๖) อาคารสถานที่ ห้องเรียน ห้องปฏิบัติการ โรงฝึกงานหรืองานพาร์ม
- ๓.๖.๑) เชิงปริมาณ
ร้อยละ ๑๐๐%ของห้องเรียน ห้องปฏิบัติการ หรือโรงฝึกงานที่ได้รับ
การพัฒนาให้เอื้อต่อการจัดการเรียนการสอน
- ๓.๖.๒) เชิงคุณภาพ
สถานศึกษามีห้องเรียน ห้องปฏิบัติการ และโรงฝึกงานที่มีความพร้อม
ในการจัดการเรียนการสอน
- ๓.๖.๓) ผลสะท้อน
สถานศึกษาได้รับการติดต่อจากหน่วยงานภายนอกในการขอใช้สถานที่
ทุกปีการศึกษา
- ๓.๗) ระบบสาธารณูปโภคพื้นฐาน
- ๓.๗.๑) เชิงปริมาณ
ระบบสาธารณูปโภคพื้นฐานได้แก่ ระบบไฟฟ้า ระบบประปา การคมนาคม
ภายในสถานศึกษา ระบบสื่อสารภายในและระบบรักษาความปลอดภัย
ได้รับการบำรุงรักษาและพัฒนาอย่างต่อเนื่อง

- ๓.๗.๒) **เชิงคุณภาพ**
ผลการประเมินและข้อมูลระบบสารสนเทศยุคอยู่ในระดับ ยอดเยี่ยม
- ๓.๗.๓) **ผลสะท้อน**
ความพึงพอใจของผู้ใช้บริการในระบบสารสนเทศยุคพื้นฐาน
อยู่ในระดับ มากที่สุด
- ๓.๘) **แหล่งเรียนรู้และศูนย์วิทยบริการ**
- ๓.๘.๑) **เชิงปริมาณ**
ร้อยละ ๑๐๐% ของผู้เรียนที่ใช้บริการแหล่งการเรียนรู้และศูนย์วิทยบริการ
- ๓.๘.๒) **เชิงคุณภาพ**
ร้อยละ ๙๐% ของผู้เรียน มีทักษะ ความรู้ และมีการพัฒนา
- ๓.๘.๓) **ผลสะท้อน**
ร้อยละ ๙๐% ของผู้เรียน มีความพึงพอใจต่อการให้บริการศูนย์วิทยบริการ
ในระดับดีมาก
- ๓.๙) **ระบบอินเทอร์เน็ตความเร็วสูงเพื่อการใช้งานด้านสารสนเทศภายในสถานศึกษา**
- ๓.๙.๑) **เชิงปริมาณ**
ความเร็วของสัญญาณอินเทอร์เน็ต และครอบคลุมพื้นที่ใช้งาน
และสถานศึกษา
- ๓.๙.๒) **เชิงคุณภาพ**
ผลการประเมินและข้อมูลระบบอินเทอร์เน็ตความเร็วสูงเพื่อใช้งาน
ด้านสารสนเทศภายในสถานศึกษา
- ๓.๙.๓) **ผลสะท้อน**
ความพึงพอใจของผู้ใช้บริการที่มีต่อระบบอินเทอร์เน็ตความเร็วสูง
เพื่อการใช้งานด้านสารสนเทศภายในสถานศึกษา
- ๓.๑๐) **การเข้าถึงระบบอินเทอร์เน็ตความเร็วสูงเพื่อจัดการเรียนการสอนในชั้นเรียน**
- ๓.๑๐.๑) **เชิงปริมาณ**
จำนวนห้องเรียน ห้องปฏิบัติการที่มีระบบอินเทอร์เน็ตความเร็วสูงในการ
จัดการเรียนการสอน จำนวน ๓๗ ห้อง
- ๓.๑๐.๒) **เชิงคุณภาพ**
ร้อยละ ๑๐๐% ของห้องเรียน ห้องปฏิบัติการที่มีระบบอินเทอร์เน็ต
ความเร็วสูงในการจัดการเรียนการสอน
- ๓.๑๐.๓) **ผลสะท้อน**
ความพึงพอใจของผู้ใช้บริการที่มีต่อระบบอินเทอร์เน็ตความเร็วสูง
เพื่อจัดการเรียนการสอนในชั้นเรียน

๔) ด้านการนำนโยบายสู่การปฏิบัติ

๔.๑) การจัดการอาชีวศึกษาสู่ระบบทวิภาคี

๔.๑.๑) เชิงปริมาณ

- จำนวนครูผู้สอนที่จัดทำแผนพัฒนาตนเองและเข้าร่วมการพัฒนาวิชาชีพ จำนวน ๑๕ คน
- จำนวนครูผู้สอนที่ได้รับการพัฒนาตนเองอย่างต่อเนื่องอย่างน้อย ๑๒ ชั่วโมงต่อปี จำนวน ๑๖ คน
- จำนวนครูผู้สอนที่นำผลจากการพัฒนาตนเองและการพัฒนาตนเอง และพัฒนาวิชาชีพมาใช้ในการจัดการเรียนการสอน จำนวน ๑๗ คน
- จำนวนครูผู้สอนที่มีผลงานจากการพัฒนาตนเองและการพัฒนาวิชาชีพ จำนวน - คน
- จำนวนครูผู้สอนที่มีนวัตกรรมจากการพัฒนาตนเองและการพัฒนาวิชาชีพ ที่ได้รับการยอมรับหรือเผยแพร่ จำนวน - คน

๔.๑.๒) เชิงคุณภาพ

ร้อยละ ๔๘% ของครูผู้สอนที่ได้รับการพัฒนาตนเองและการพัฒนาวิชาชีพ

๔.๑.๓) ผลสะท้อน

องค์กร หน่วยงานภายนอก หรือผู้มีส่วนเกี่ยวข้องให้การยอมรับยกย่อง การจัดการเรียนการอาชีวศึกษาระบบทวิภาคีของสถานศึกษา

๔.๒) การระดมทรัพยากรเพื่อการจัดการเรียนการสอน

๔.๒.๑) เชิงปริมาณ

ร้อยละ ๑๐๐% ของสาขาวิชาหรือสาขางานที่มีการระดมทรัพยากร เพื่อการจัดการเรียนการสอน

๔.๒.๒) เชิงคุณภาพ

ผลการประเมินและข้อมูลการระดมทรัพยากรเพื่อการจัดการเรียนการสอน

๔.๒.๓) ผลสะท้อน

องค์กร หน่วยงานภายนอก หรือผู้มีส่วนเกี่ยวข้องมีส่วนร่วมในการจัดการ ระดมทรัพยากรเพื่อการจัดการเรียนการสอน

๔.๓) การบริการชุมชนและจิตอาสา

๔.๓.๑) เชิงปริมาณ

จำนวนกิจกรรมในการบริการชุมชนและจิตอาสา จำนวน ๘ กิจกรรม

๔.๓.๒) เชิงคุณภาพ

วิทยาลัยสารพัดช่างลพบุรี จัดโครงการบริการวิชาชีพสู่ชุมชนอย่างสม่ำเสมอ และมีนักเรียน นักศึกษา บุคลากรออกบริการจิตอาสา และได้นำผลงาน สิ่งประดิษฐ์นวัตกรรมมาใช้กับชุมชน โดยชุมชนมีการทดลองใช้ผลงาน และนักเรียน นักศึกษาได้มีส่วนร่วมในการออกปฏิบัติงานทำให้เกิดทักษะในการ ปฏิบัติงานมากขึ้น

๔.๓.๓) ผลสะท้อน

องค์กร หน่วยงานภายนอก ภาครัฐและเอกชน ให้การยอมรับยกย่องสถานศึกษา โดยหน่วยงานภายนอกสนับสนุนวัสดุ อุปกรณ์ ในการออกบริการประชาชนอย่างต่อเนื่อง

๔.๔) ระบบอินเทอร์เน็ตความเร็วสูงเพื่อการใช้งานด้านสารสนเทศภายในสถานศึกษา

๔.๔.๑) เชิงปริมาณ

ความเร็วของสัญญาณอินเทอร์เน็ต และครอบคลุมพื้นที่ใช้งานและสถานศึกษา

๔.๔.๒) เชิงคุณภาพ

ผลการประเมินและข้อมูลระบบอินเทอร์เน็ตความเร็วสูงเพื่อใช้งานด้านสารสนเทศภายในสถานศึกษา

๔.๔.๓) ผลสะท้อน

ความพึงพอใจของผู้ใช้บริการที่มีต่อระบบอินเทอร์เน็ตความเร็วสูงเพื่อการใช้งานด้านสารสนเทศภายในสถานศึกษา

๔.๕) การเข้าถึงระบบอินเทอร์เน็ตความเร็วสูงเพื่อจัดการเรียนการสอนในชั้นเรียน

๔.๕.๑) เชิงปริมาณ

จำนวนห้องเรียน ห้องปฏิบัติการที่มีระบบอินเทอร์เน็ตความเร็วสูงในการจัดการเรียนการสอน จำนวน ๓๗ ห้อง

๔.๕.๒) เชิงคุณภาพ

ร้อยละ ๑๐๐% ของห้องเรียน ห้องปฏิบัติการที่มีระบบอินเทอร์เน็ตความเร็วสูงในการจัดการเรียนการสอน

๔.๕.๓) ผลสะท้อน

ความพึงพอใจของผู้ใช้บริการที่มีต่อระบบอินเทอร์เน็ตความเร็วสูงเพื่อจัดการเรียนการสอนในชั้นเรียน

๔.๒.๒ จุดเด่น

วิทยาลัยสารพัดช่างลพบุรี ได้จัดการเรียนการสอน โดยใช้หลักสูตรฐานสมรรถนะที่สอดคล้องกับความต้องการของผู้เรียน สถานประกอบการ ชุมชนท้องถิ่น มีการปรับปรุงหลักสูตรในรายวิชาเดิม หรือกำหนดรายวิชาใหม่ หรือกลุ่มวิชาเพิ่มเติม เพื่อให้ทันต่อการเปลี่ยนแปลงของเทคโนโลยียุค Thailand ๔.๐ มีผลการพัฒนาหลักสูตรฐานสมรรถนะ ระดับยอดเยี่ยม ซึ่งทำให้หน่วยงานภาครัฐ เอกชน และสถานประกอบการให้การยอมรับผู้เรียนเข้าไปทำงานประกอบอาชีพมากขึ้น มีการติดตามประเมินผลเพื่อปรับปรุงหลักสูตรฐานสมรรถนะ ซึ่งมีการพัฒนาอย่างต่อเนื่อง ครูมีการจัดทำแผนการเรียนรู้ที่เน้นผู้เรียนเป็นสำคัญ และนำไปใช้ในการจัดการเรียนการสอนร้อยละ ๑๐๐

ด้านการจัดการเรียนการสอน วิทยาลัยฯ มีครูที่มีวุฒิทางการศึกษาตรงตามสาขาที่สอน มีการจัดทำแผนการจัดการเรียนรู้ครบทุกรายวิชาที่สอน มีการจัดการเรียนรู้ด้วยเทคนิควิธีสอนที่หลากหลาย มีการใช้สื่อ นวัตกรรม และเทคโนโลยีทางการศึกษาครบทุกคน มีการบูรณาการจัดการเรียนที่ต่อเนื่องต่อการเรียนรู้ สร้างบรรยากาศในการเรียนรู้ให้ผู้เรียน เรียนรู้อย่างมีความสุข

ด้านการนำนโยบายสู่การปฏิบัติ วิทยาลัยฯ มีการระดมทรัพยากรเพื่อต่อการจัดการเรียนการสอนทุกสาขาวิชา มีระบบอินเทอร์เน็ตความเร็วสูงเพื่อการใช้งานด้านสารสนเทศภายในสถานศึกษา วิทยาลัยฯ มีห้องเรียนห้องปฏิบัติการมีระบบอินเทอร์เน็ตความเร็วสูงในการจัดการเรียนการสอน อีกทั้งวิทยาลัยฯ มีการจัดโครงการบริการวิชาชีพสู่ชุมชนอย่างสม่ำเสมอ นักเรียน นักศึกษา บุคลากรออกบริการจิตอาสา ฯลฯ

ด้านการบริหารจัดการ วิทยาลัยฯ มีครูที่จัดทำแผนการพัฒนาดตนเองและพัฒนาวิชาชีพ ซึ่งได้รับการพัฒนาอย่างต่อเนื่อง และนำผลการพัฒนาดตนเองและการพัฒนาวิชาชีพมาใช้ในการจัดการเรียนการสอน ผู้บริหารมีการบริหารสถานศึกษาแบบมีส่วนร่วม เช่น ครูและบุคลากรทางการศึกษามีส่วนร่วมในการกำหนดมาตรฐานการศึกษาของสถานศึกษา, ครูและบุคลากร มีส่วนร่วมในการจัดทำแผนพัฒนาสถานศึกษา, ครูและบุคลากร มีส่วนร่วมในการจัดทำแผนปฏิบัติการประจำปี, คณะกรรมการสถานศึกษาหรือคณะกรรมการบริหารสถานศึกษามีส่วนร่วมในการบริหารจัดการสถานศึกษา รวมทั้งมีส่วนร่วมในการบริหารจัดการสถานศึกษา

๔.๒.๓ จุดที่ควรพัฒนา

ด้านบริหารการจัดการ วิทยาลัยสารพัดลพบุรีควรส่งเสริม สนับสนุน ให้ครูผู้สอนมีผลงานจากการพัฒนาดตนเองและการพัฒนาวิชาชีพ และส่งเสริม สนับสนุน ครูผู้สอนมีนวัตกรรมจากการพัฒนาดตนเองและพัฒนาวิชาชีพ ให้ได้การยอมรับหรือเผยแพร่

๔.๒.๔ ข้อเสนอแนะเพื่อการพัฒนา

วิทยาลัยสารพัดลพบุรี ควรจัดทำแผนงาน/โครงการประกวดงานวิจัย นวัตกรรม และสิ่งประดิษฐ์ของครูผู้สอน เพื่อให้ครูผู้สอนมีการพัฒนาดตนเองและพัฒนาวิชาชีพให้ได้การยอมรับ และมีการเผยแพร่สู่สาธารณชนภายนอกและจัดหางบประมาณเพื่อส่งครูไปพัฒนาดตนเองและพัฒนาวิชาชีพ ให้เกิดความเชี่ยวชาญ, ทันสมัยให้มากขึ้นและนำความรู้ ทักษะต่าง ๆ ลงสู่นักเรียน นักศึกษาต่อไป

๓ มาตรฐานที่ ๓ การสร้างสังคมแห่งการเรียนรู้

๔.๓.๑ ผลสัมฤทธิ์

๑) ด้านความร่วมมือในการสร้างสังคมแห่งการเรียนรู้

๑.๑) การพัฒนาดตนเองและพัฒนาวิชาชีพ

๑.๑.๑) เชิงปริมาณ

- จำนวนครูผู้สอนที่จัดทำแผนพัฒนาดตนเองและเข้าร่วมการพัฒนาวิชาชีพ จำนวน ๑๕ คน
- จำนวนครูผู้สอนที่ได้รับการพัฒนาดตนเองอย่างต่อเนื่องอย่างน้อย ๑๒ ชั่วโมงต่อปี จำนวน ๑๖ คน
- จำนวนครูผู้สอนที่นำผลจากการพัฒนาดตนเองและการพัฒนาดตนเองและพัฒนาวิชาชีพมาใช้ในการจัดการเรียนการสอน จำนวน ๑๗ คน
- จำนวนครูผู้สอนที่มีผลงานจากการพัฒนาดตนเองและการพัฒนาวิชาชีพ จำนวน - คน
- จำนวนครูผู้สอนที่มีนวัตกรรมจากการพัฒนาดตนเองและการพัฒนาวิชาชีพ ที่ได้รับการยอมรับหรือเผยแพร่ จำนวน - คน

- ๑.๑.๒) **เชิงคุณภาพ**
ร้อยละ ๔๘% ของครูผู้สอนที่ได้รับการพัฒนาตนเองและการพัฒนาวิชาชีพ
- ๑.๑.๓) **ผลสะท้อน**
องค์กร หน่วยงานภายนอก หรือผู้มีส่วนเกี่ยวข้องให้การยอมรับต่อสมรรถนะของครูผู้สอน
- ๑.๒) **การบริหารสถานศึกษาแบบมีส่วนร่วม**
- ๑.๒.๑) **เชิงปริมาณ**
ร้อยละ ๙๕% ของครูและบุคลากรที่มีส่วนร่วมในการบริหารสถานศึกษา
- ๑.๒.๒) **เชิงคุณภาพ**
ครูและบุคลากรมีส่วนร่วมในการจัดทำแผนพัฒนาการศึกษา
- ๑.๒.๓) **ผลสะท้อน**
องค์กร หน่วยงานภายนอก หรือผู้มีส่วนเกี่ยวข้องมีส่วนร่วมในการบริหารสถานศึกษา
- ๑.๓) **การบริหารจัดการข้อมูลสารสนเทศเพื่อการบริหารจัดการสถานศึกษา**
- ๓.๓.๑) **เชิงปริมาณ**
มีระบบเครือข่ายอินเทอร์เน็ตความเร็วสูงสำหรับบริหารจัดการภายในสถานศึกษาครบทุกฝ่ายที่มีประสิทธิภาพ
- ๓.๓.๒) **เชิงคุณภาพ**
ผลการประเมินและข้อมูลการบริหารจัดการระบบฐานข้อมูลสารสนเทศเพื่อการบริหารจัดการสถานศึกษา
- ๓.๓.๓) **ผลสะท้อน**
สถานศึกษามีระบบฐานข้อมูลสารสนเทศเพื่อการบริหารจัดการสถานศึกษาที่หลากหลาย ทันสมัย และเป็นปัจจุบัน
- ๑.๔) **การระดมทรัพยากรเพื่อจัดการเรียนการสอน**
- ๑.๔.๑) **เชิงปริมาณ**
ร้อยละ ๑๐๐% ของสาขาวิชาหรือสาขางานที่มีการระดมทรัพยากรเพื่อจัดการเรียนการสอน
- ๑.๔.๒) **เชิงคุณภาพ**
ผลการประเมินและข้อมูลการระดมทรัพยากรเพื่อจัดการเรียนการสอน
- ๑.๔.๓) **ผลสะท้อน**
องค์กร หน่วยงานภายนอก หรือผู้มีส่วนเกี่ยวข้องมีส่วนร่วมในการจัดการระดมทรัพยากรเพื่อจัดการเรียนการสอน
- ๑.๕) **การบริการชุมชนและจิตอาสา**
- ๑.๕.๑) **เชิงปริมาณ**
จำนวนกิจกรรมในการบริการชุมชนและจิตอาสา จำนวน ๘ กิจกรรม

๑.๕.๒) เชิงคุณภาพ

วิทยาลัยสารพัดช่างลพบุรี จัดโครงการการบริการวิชาการวิชาชีพสู่ชุมชน และมีบุคลากรออกบริการจิตอาสา และได้นำสิ่งประดิษฐ์ นวัตกรรมมาใช้กับชุมชน และนักเรียน นักศึกษาได้มีส่วนร่วมทำให้เกิดทักษะในการปฏิบัติงาน

๑.๕.๓) ผลสะท้อน

องค์กร หน่วยงานภายนอก ภาครัฐและเอกชนให้การยอมรับยกย่องสถานศึกษาในการบริการชุมชนและจิตอาสา โดยมีการสนับสนุน วัสดุอุปกรณ์ ในการออกบริการประชาชน

๒) ด้านนวัตกรรม สิ่งประดิษฐ์ งานสร้างสรรค์ งานวิจัย

๒.๑) ผลงานของผู้เรียนด้านนวัตกรรม สิ่งประดิษฐ์ งานสร้างสรรค์ หรืองานวิจัย

๒.๑.๑) เชิงปริมาณ

จำนวนผลงาน นวัตกรรม สิ่งประดิษฐ์ งานสร้างสรรค์ หรืองานวิจัย
ในสถานศึกษา จำนวน ๑๑ ผลงาน

๒.๑.๒) เชิงคุณภาพ

-ผลงานนวัตกรรม สิ่งประดิษฐ์ งานสร้างสรรค์ หรืองานวิจัย มีการนำไปใช้ประโยชน์จริงในระดับสถานศึกษา หรือได้รับรางวัลจากการประกวดนวัตกรรม สิ่งประดิษฐ์ งานสร้างสรรค์ หรืองานวิจัย ระดับจังหวัด จำนวน ๙ ผลงาน

-ผลงานนวัตกรรม สิ่งประดิษฐ์ งานสร้างสรรค์ หรืองานวิจัย มีการนำไปใช้ประโยชน์จริงในระดับสถานศึกษา หรือได้รับรางวัลจากการประกวดนวัตกรรม สิ่งประดิษฐ์ งานสร้างสรรค์ หรืองานวิจัย ระดับภาค จำนวน ๒ ผลงาน

-ผลงานนวัตกรรม สิ่งประดิษฐ์ งานสร้างสรรค์ หรืองานวิจัย มีการนำไปใช้ประโยชน์จริงในระดับสถานศึกษา หรือได้รับรางวัลจากการประกวดนวัตกรรม สิ่งประดิษฐ์ งานสร้างสรรค์ หรืองานวิจัย ระดับชาติ ได้รับรางวัลชมเชย จำนวน ๑ ผลงาน จากสำนักงานคณะกรรมการวิจัยแห่งชาติ (วช.) เป็นผลงานวิจัยเรื่อง รถเกี่ยวข้าวพอเพียง ซึ่งร่วมนำเสนอในงาน "มหกรรมงานวิจัยแห่งชาติ ๒๕๖๑ (Thailand Research Expo ๒๐๑๘)"

๒.๑.๓) ผลสะท้อน

ได้รับการยอมรับจากสำนักงานคณะกรรมการวิจัยแห่งชาติ (วช.) เป็นผลงานวิจัยเรื่อง รถเกี่ยวข้าวพอเพียง ซึ่งร่วมนำเสนอในงาน "มหกรรมงานวิจัยแห่งชาติ ๒๕๖๑ (Thailand Research Expo ๒๐๑๘)" ได้รับสนับสนุนค่าใช้จ่ายในการดำเนินงานการจัดบูธ ค่าตอบแทนการเดินทางไปราชการ

๒.๒) การจัดการเรียนการสอน

๒.๒.๑) เชิงปริมาณ

- จำนวนครูผู้สอน ๑๘ คนที่มีคุณวุฒิทางการศึกษาตรงตามสาขาวิชาที่สอน
- จำนวนครูผู้สอน ๑๘ คนที่มีแผนการจัดการเรียนรู้ครบทุกรายวิชาที่สอน
- จำนวนครูผู้สอน ๑๘ คนที่จัดการเรียนการสอนตรงตามแผนการจัดการเรียนรู้ด้วยเทคนิควิธีการสอนที่หลากหลาย
- จำนวนครูผู้สอน ๑๘ คนที่ใช้สื่อ นวัตกรรม เทคโนโลยีทางการศึกษา และแหล่งการเรียนรู้ในการจัดการเรียนการสอน
- จำนวนครูผู้สอน ๑๘ คนที่ทำวิจัยเพื่อพัฒนาคุณภาพจัดการเรียนรู้ และแก้ปัญหาการจัดการเรียนรู้

๒.๒.๒) เชิงคุณภาพ

ร้อยละ ๙๗.๗๗% ของครูผู้สอนที่มีคุณภาพในการจัดการเรียนการสอน

๒.๒.๓) ผลสะท้อน

วิทยาลัยสารพัดช่างลพบุรี ได้จัดทำความร่วมมือเพื่อจัดการเรียนการสอนกับหน่วยงานภายนอก ดังนี้

- ชุมชนภายนอก ตำบลท่าศาลา อำเภอเมือง จังหวัดลพบุรี
- เรือนจำจังหวัดลพบุรี
- สถานพินิจและคุ้มครองเด็กและเยาวชน จังหวัดลพบุรี
- โรงเรียนเทศบาลบ้านหมี
- เทศบาลบ้านหมี

๔.๓.๒ จุดเด่น

วิทยาลัยสารพัดช่างลพบุรี มีผลงานวิจัย นวัตกรรมและสิ่งประดิษฐ์ของนักเรียน นักศึกษา และครูผู้สอน ที่ได้รับการยอมรับในระดับชาติ ได้รับรางวัลชมเชย จำนวน ๑ ผลงาน ได้แก่ ผลงานวิจัยเรื่อง รถเกี่ยวข้าวพอเพียง จากสำนักงานคณะกรรมการวิจัยแห่งชาติ (วช.) และร่วมนำเสนอในงาน " มหกรรมงานวิจัยแห่งชาติ ๒๕๖๑ (Thailand Research Expo ๒๐๑๘) เพื่อเผยแพร่ผลงานของสถานศึกษา นอกจากนี้ ผลงานวิจัย นวัตกรรมและสิ่งประดิษฐ์ จำนวน ๑๑ ผลงานของสถานศึกษาผ่านการประเมินผลงานในระดับจังหวัด จำนวน ๙ ผลงาน และผ่านการประเมินระดับภาค จำนวน ๒ ผลงาน แสดงถึงความเชี่ยวชาญด้านวิชาชีพของครูผู้สอนลงสู่การปฏิบัติของนักเรียน นักศึกษา ได้อย่างมีประสิทธิภาพ

นอกจากนี้ วิทยาลัยฯ ได้สร้างสังคมแห่งการเรียนรู้ โดยให้ครูและบุคลากรมีส่วนร่วมในการบริหารจัดการสถานศึกษาทุกๆ ด้าน เช่น การกำหนดมาตรฐานการศึกษาของสถานศึกษา การจัดทำแผนพัฒนาสถานศึกษา, การจัดทำแผนการปฏิบัติการประจำปี ฯลฯ วิทยาลัยฯ มีการบริหารจัดการระบบฐานข้อมูลสารสนเทศเพื่อการบริหารจัดการสถานศึกษา มีการระดมทรัพยากรเพื่อจัดการเรียนการสอนครบทุกสาขาวิชา, มีการจัดโครงการบริการวิชาการวิชาชีพสู่ชุมชนอย่างสม่ำเสมอ

๔.๓.๓ จุดที่ควรพัฒนา

วิทยาลัยฯ ควรส่งเสริม สนับสนุนในด้านงบประมาณที่มากขึ้นเพื่อให้ครูผู้สอนมีผลงานจากการพัฒนาตนเองและพัฒนาวิชาชีพและส่งเสริม สนับสนุน ครูผู้สอนมีผลงานวิจัย นวัตกรรมและสิ่งประดิษฐ์ให้ได้รับการยอมรับและเผยแพร่สู่สาธารณชน

๔.๓.๔ ข้อเสนอแนะเพื่อการพัฒนา

วิทยาลัยฯ ควรจัดทำแผนงาน / โครงการประกวดงานวิจัย นวัตกรรมและสิ่งประดิษฐ์ของครูผู้สอนเพื่อให้ครูได้พัฒนาตนเองและพัฒนาวิชาชีพให้ได้รับการยอมรับและมีการเผยแพร่ผลงานสู่สาธารณชนภายนอกและจัดหางบประมาณเพื่อส่งครูไปพัฒนาตนเองและพัฒนาวิชาชีพให้เกิดความเชี่ยวชาญทันสมัยให้มากขึ้นและนำความรู้ ทักษะต่างๆลงสู่นักเรียน นักศึกษาต่อไป

ตารางที่ ๔.๑ สรุปคุณภาพการศึกษาของสถานศึกษาตามมาตรฐาน

ผลการประเมินคุณภาพการศึกษาของสถานศึกษา ตามมาตรฐานการอาชีวศึกษา พ.ศ.๒๕๖๑	คะแนนที่ได้
มาตรฐานที่ ๑ คุณลักษณะของผู้สำเร็จการศึกษาอาชีวศึกษาที่พึงประสงค์	๕๖.๕๖
ประเด็นที่ ๑.๑ ด้านความรู้	๕๕.๔๒
ประเด็นที่ ๑.๒ ด้านทักษะและการประยุกต์ใช้	๕๕.๔๒
ประเด็นที่ ๑.๓ ด้านคุณธรรม จริยธรรม และคุณลักษณะที่พึงประสงค์	๕๘.๘๕
มาตรฐานที่ ๒ การจัดการศึกษา	๙๘.๖๗
ประเด็นที่ ๒.๑ ด้านหลักสูตรอาชีวศึกษา	๑๐๐.๐๐
ประเด็นที่ ๒.๒ ด้านการจัดการเรียนการสอนอาชีวศึกษา	๑๐๐.๐๐
ประเด็นที่ ๒.๓ ด้านการบริหารจัดการ	๙๔.๖๗
ประเด็นที่ ๒.๔ ด้านการนำนโยบายสู่การปฏิบัติ	๑๐๐.๐๐
มาตรฐานที่ ๓ การสร้างสังคมแห่งการเรียนรู้	๙๑.๒๕
ประเด็นที่ ๓.๑ ด้านความร่วมมือในการสร้างสังคมแห่งการเรียนรู้	๙๐.๐๐
ประเด็นที่ ๓.๒ ด้านนวัตกรรม สิ่งประดิษฐ์ งานสร้างสรรค์ งานวิจัย	๙๒.๕๐
สรุปผลการประเมินคุณภาพการศึกษาของสถานศึกษา	๘๒.๑๖
สรุป ระดับคุณภาพสถานศึกษา	
<input checked="" type="checkbox"/> ยอดเยี่ยม (ร้อยละ 80 ขึ้นไป) <input type="checkbox"/> ดีเลิศ (ร้อยละ 70.00 – 79.99) <input type="checkbox"/> ดี (ร้อยละ 60.00 – 69.99)	
<input type="checkbox"/> ปานกลาง (ร้อยละ 50.00 – 59.99) <input type="checkbox"/> กำลังพัฒนา (น้อยกว่าร้อยละ 50.00)	

ส่วนที่ ๕

ผลการประเมินคุณภาพการศึกษาของสถานศึกษา ตามเกณฑ์การประเมินคุณภาพการศึกษาของสถานศึกษาอาชีวศึกษา

การรายงานผลการประเมินคุณภาพการศึกษาของสถานศึกษาตามเกณฑ์การประเมินคุณภาพการศึกษาของสถานศึกษาอาชีวศึกษา จำนวน ๕ ด้าน ตามระดับการจัดการศึกษาของสถานศึกษา ดังนี้

๕.๑ ผลการประเมินรายด้านและภาพรวม

วิทยาลัยสารพัดช่างลพบุรี ได้จัดการศึกษาในระดับประกาศนียบัตรวิชาชีพ (ปวช.) และระดับประกาศนียบัตรวิชาชีพชั้นสูง (ปวส.) ขอรายงานผลการประเมินคุณภาพการศึกษาของสถานศึกษา จำนวน ๕ ด้าน ๒๕ ข้อการประเมิน ดังนี้

๕.๑.๑ ด้านผู้เรียนและผู้สำเร็จการศึกษา

การประเมินสมรรถนะผู้เรียนและผู้สำเร็จการศึกษาอาชีวศึกษา ที่เป็นผลมาจากการพัฒนาคุณภาพทางวิชาการ ทักษะและการประยุกต์ใช้ คุณธรรม จริยธรรมและคุณลักษณะที่พึงประสงค์ ปรากฏผล ดังตารางที่ ๕.๑

ตารางที่ ๕.๑ ผลการประเมินด้านผู้เรียนและผู้สำเร็จการศึกษาโดยภาพรวมและจำแนกเป็นรายการประเมิน

ข้อที่	รายการประเมิน	ผลการประเมิน		ค่า น้ำหนัก (๕๐)	คะแนนที่ได้ จากการประเมิน (ค่าน้ำหนักXค่าคะแนน)
		คะแนน	ระดับ คุณภาพ		
๑	การดูแลและแนะแนวผู้เรียน	๑	กำลังพัฒนา	๒	๒
๒	ผู้เรียนมีคุณลักษณะที่พึงประสงค์	๕	ยอดเยี่ยม	๒	๑๐
๓	ผู้เรียนมีสมรรถนะในการเป็นผู้ประกอบการ หรือการประกอบอาชีพอิสระ	๕	ยอดเยี่ยม	๓	๑๕
๔	ผลงานของผู้เรียนด้านนวัตกรรม สิ่งประดิษฐ์ งานสร้างสรรค์ หรืองานวิจัย	๔	ดีเลิศ	๓	๑๒
๕	ผลการแข่งขันทักษะวิชาชีพ	๓	ดี	๒	๖
๖	ผลการประเมินมาตรฐานวิชาชีพ	๑	กำลังพัฒนา	๒๐	๒๐
๗	ผลการทดสอบทางการศึกษาระดับชาติ ด้านอาชีวศึกษา (V-NET)	๑	กำลังพัฒนา	๓	๓
๘	การมีงานทำและศึกษาต่อของผู้สำเร็จการศึกษา	๕	ยอดเยี่ยม	๑๕	๗๕
ผลรวมคะแนนที่ได้จากการประเมิน					๑๔๓
ร้อยละของคะแนน ด้านที่ ๑ = (ผลรวมคะแนนที่ได้ X ๑๐๐) / ๒๕๐					๕๗.๒
สรุป ระดับคุณภาพสถานศึกษา ด้านที่ ๑ ด้านผู้เรียนและผู้สำเร็จการศึกษา					
<input type="checkbox"/> ยอดเยี่ยม (ร้อยละ ๘๐ ขึ้นไป) <input type="checkbox"/> ดีเลิศ (ร้อยละ ๗๐.๐๐ - ๗๙.๙๙) <input type="checkbox"/> ดี (ร้อยละ ๖๐.๐๐ - ๖๙.๙๙)					
<input checked="" type="checkbox"/> ปานกลาง (ร้อยละ ๕๐.๐๐ - ๕๙.๙๙) <input type="checkbox"/> กำลังพัฒนา (น้อยกว่าร้อยละ ๕๐.๐๐)					

๕.๑.๒ ด้านหลักสูตรและการจัดการเรียนการสอน

สถานศึกษามีการพัฒนาหรือปรับปรุงหลักสูตรให้เป็นหลักสูตรฐานสมรรถนะอย่างเป็นระบบ มีการพัฒนาหลักสูตรฐานสมรรถนะ หรือปรับปรุงรายวิชา หรือปรับปรุงรายวิชาเดิม หรือกำหนดรายวิชาเพิ่มเติม และมีการส่งเสริมสนับสนุนให้ครูจัดทำแผนการจัดการเรียนรู้สู่การปฏิบัติที่เน้นผู้เรียนเป็นสำคัญ และนำไปใช้ในการจัดการเรียนการสอนอย่างมีคุณภาพ เพื่อพัฒนาผู้เรียนให้มีคุณลักษณะและทักษะ ที่จำเป็นในศตวรรษที่ ๒๑ ปรากฏผลดังตารางที่ ๕.๒

ตารางที่ ๕.๒ ผลการประเมินด้านหลักสูตรและการจัดการเรียนการสอนโดยภาพรวมและจำแนกเป็นรายการประเมิน

ข้อที่	รายการประเมิน	ผลการประเมิน		ค่าน้ำหนัก (๑๐)	คะแนนที่ได้จากการประเมิน (ค่าน้ำหนัก X ค่าคะแนน)
		คะแนน	ระดับคุณภาพ		
๑.	การพัฒนาหลักสูตรฐานสมรรถนะ			๕	
๑.๑	การพัฒนาหลักสูตรฐานสมรรถนะอย่างเป็นระบบ	๕	ยอดเยี่ยม	๒	๑๐
๑.๒	การพัฒนาหลักสูตรฐานสมรรถนะ หรือปรับปรุงรายวิชา หรือปรับปรุงรายวิชาเดิม หรือกำหนดรายวิชาเพิ่มเติม	๕	ยอดเยี่ยม	๓	๑๕
๒.	การจัดการเรียนรู้สู่การปฏิบัติที่เน้นผู้เรียนเป็นสำคัญ			๕	
๒.๑	คุณภาพของแผนการจัดการเรียนรู้สู่การปฏิบัติ	๕	ยอดเยี่ยม	๒	๑๐
๒.๒	การจัดทำแผนการจัดการเรียนรู้สู่การปฏิบัติที่เน้นผู้เรียน เป็นสำคัญและนำไปใช้ใน การจัดการเรียนการสอน	๕	ยอดเยี่ยม	๓	๑๕
ผลรวมคะแนนที่ได้จากการประเมิน					๕๐
ร้อยละของคะแนน ด้านที่ ๒ = (ผลรวมคะแนนที่ได้ X ๑๐๐) / ๕๐					๑๐๐
สรุป ระดับคุณภาพสถานศึกษา ด้านที่ ๒ ด้านหลักสูตรและการจัดการเรียนการสอน					
<input checked="" type="checkbox"/> ยอดเยี่ยม (ร้อยละ ๘๐ ขึ้นไป) <input type="checkbox"/> ดีเลิศ (ร้อยละ ๗๐.๐๐ - ๗๙.๙๙) <input type="checkbox"/> ดี (ร้อยละ ๖๐.๐๐ - ๖๙.๙๙)					
<input type="checkbox"/> ปานกลาง (ร้อยละ ๕๐.๐๐ - ๕๙.๙๙) <input type="checkbox"/> กำลังพัฒนา (น้อยกว่าร้อยละ ๕๐.๐๐)					

๕.๑.๓ ด้านครูผู้สอนและผู้บริหารสถานศึกษา

สถานศึกษามีการส่งเสริม สนับสนุนและพัฒนาครูผู้สอนให้มีความรู้ ความสามารถในการจัดการเรียนรู้ ตามมาตรฐานตำแหน่ง สายงานครูผู้สอน และผู้บริหารสถานศึกษามีทักษะในการบริหารจัดการศึกษา ให้บรรลุเป้าหมายที่กำหนดไว้ ปรากฏผลดังตารางที่ ๕.๓

ตารางที่ ๕.๓ ผลการประเมินด้านครูผู้สอนและผู้บริหารสถานศึกษาโดยภาพรวมและจำแนกเป็นรายการประเมิน

ข้อที่	รายการประเมิน	ผลการประเมิน		ค่าน้ำหนัก (๒๐)	คะแนนที่ได้จากการประเมิน (ค่าน้ำหนัก X ค่าคะแนน)
		คะแนน	ระดับคุณภาพ		
๑. ครูผู้สอน				๑๐	
๑.๑	การจัดการเรียนการสอน	๕	ยอดเยี่ยม	๕	๒๕
๑.๒	การบริหารจัดการชั้นเรียน	๕	ยอดเยี่ยม	๓	๑๕
๑.๓	การพัฒนาตนเองและพัฒนาวิชาชีพ	๑	กำลังพัฒนา	๒	๒
๒. ผู้บริหารสถานศึกษา				๑๐	
๒.๑	การบริหารสถานศึกษาแบบมีส่วนร่วม	๕	ยอดเยี่ยม	๕	๒๕
๒.๒	การบริหารจัดการระบบข้อมูลสารสนเทศเพื่อการบริหารจัดการสถานศึกษา	๕	ยอดเยี่ยม	๕	๒๕
ผลรวมคะแนนที่ได้จากการประเมิน					๙๒
ร้อยละของคะแนน ด้านที่ ๓ = (ผลรวมคะแนนที่ได้ X ๑๐๐) / ๑๐๐					๙๒
สรุป ระดับคุณภาพสถานศึกษา ด้านที่ ๓ ด้านครูผู้สอนและผู้บริหารสถานศึกษา					
<input checked="" type="checkbox"/> ยอดเยี่ยม (ร้อยละ ๘๐ ขึ้นไป) <input type="checkbox"/> ดีเลิศ (ร้อยละ ๗๐.๐๐ - ๗๙.๙๙) <input type="checkbox"/> ดี (ร้อยละ ๖๐.๐๐ - ๖๙.๙๙)					
<input type="checkbox"/> ปานกลาง (ร้อยละ ๕๐.๐๐ - ๕๙.๙๙) <input type="checkbox"/> กำลังพัฒนา (น้อยกว่าร้อยละ ๕๐.๐๐)					

๕.๑.๔ ด้านการมีส่วนร่วม

สถานศึกษามีการส่งเสริม สนับสนุนให้สถานประกอบการ บุคคล ชุมชน องค์กรต่าง ๆ มีส่วนร่วมในการจัดการเรียนการสอนอาชีวศึกษาระบบทวิภาคี มีการระดมทรัพยากรในการจัดการเรียนการสอน เพื่อยกระดับและพัฒนาคุณภาพสถานศึกษา ปรากฏผลดังตารางที่ ๕.๔

ตารางที่ ๕.๔ ผลการประเมินด้านการมีส่วนร่วมโดยภาพรวมและจำแนกเป็นรายการประเมิน

ข้อที่	รายการประเมิน	ผลการประเมิน		ค่าน้ำหนัก (๑๐)	คะแนนที่ได้จากการประเมิน (ค่าน้ำหนัก X ค่าคะแนน)
		คะแนน	ระดับคุณภาพ		
๑	การจัดการอาชีวศึกษาระบบทวิภาคี	๕	ยอดเยี่ยม	๖	๓๐
๒	การระดมทรัพยากรเพื่อการจัดการเรียนการสอน	๕	ยอดเยี่ยม	๒	๑๐
๓	การบริการชุมชนและจิตอาสา	๕	ยอดเยี่ยม	๒	๑๐
ผลรวมคะแนนที่ได้จากการประเมิน					๕๐
ร้อยละของคะแนน ด้านที่ ๔ = (ผลรวมคะแนนที่ได้ X ๑๐๐) / ๕๐					๑๐๐
สรุป ระดับคุณภาพสถานศึกษา ด้านที่ ๔ ด้านการมีส่วนร่วม					
<input checked="" type="checkbox"/> ยอดเยี่ยม (ร้อยละ ๘๐ ขึ้นไป) <input type="checkbox"/> ดีเลิศ (ร้อยละ ๗๐.๐๐ - ๗๙.๙๙) <input type="checkbox"/> ดี (ร้อยละ ๖๐.๐๐ - ๖๙.๙๙)					
<input type="checkbox"/> ปานกลาง (ร้อยละ ๕๐.๐๐ - ๕๙.๙๙) <input type="checkbox"/> กำลังพัฒนา (น้อยกว่าร้อยละ ๕๐.๐๐)					

๕.๑.๕ ด้านปัจจัยพื้นฐาน

สถานศึกษาดำเนินการพัฒนาและดูแลสภาพแวดล้อม ภูมิทัศน์ อาคารสถานที่ ห้องเรียน ห้องปฏิบัติการ แหล่งการเรียนรู้ โรงฝึกงาน หรืองานฟาร์ม และสิ่งอำนวยความสะดวกให้มีความพร้อมและเพียงพอต่อการใช้งานของผู้เรียนหรือผู้รับบริการ เอื้อต่อการจัดการเรียนรู้ สอดคล้องกับบริบทของสถานศึกษา ปรากฏผลดังตารางที่ ๕.๕

ตารางที่ ๕.๕ ผลการประเมินด้านปัจจัยพื้นฐานโดยภาพรวมและจำแนกเป็นรายการประเมิน

ข้อที่	รายการประเมิน	ผลการประเมิน		ค่า น้ำหนัก (๑๐)	คะแนนที่ได้ จากการประเมิน (ค่าน้ำหนักXค่า คะแนน)
		คะแนน	ระดับ คุณภาพ		
๑	อาคารสถานที่ ห้องเรียน ห้องปฏิบัติการ โรงฝึกงาน หรืองานฟาร์ม	๕	ยอดเยี่ยม	๒	๑๐
๒	ระบบสาธารณูปโภคพื้นฐาน	๕	ยอดเยี่ยม	๒	๑๐
๓	แหล่งเรียนรู้และศูนย์วิทยบริการ	๕	ยอดเยี่ยม	๒	๑๐
๔	ระบบอินเทอร์เน็ตความเร็วสูงเพื่อการใช้งาน ด้านสารสนเทศภายในสถานศึกษา	๕	ยอดเยี่ยม	๒	๑๐
๕	การเข้าถึงระบบอินเทอร์เน็ตความเร็วสูงเพื่อการจัดการเรียนการสอนในชั้นเรียน	๕	ยอดเยี่ยม	๒	๑๐
ผลรวมคะแนนที่ได้จากการประเมิน					๕๐
ร้อยละของคะแนน ด้านที่ ๕ = (ผลรวมคะแนนที่ได้ X ๑๐๐) / ๕๐					๑๐๐
สรุป ระดับคุณภาพสถานศึกษา ด้านที่ ๕ ด้านปัจจัยพื้นฐาน					
<input checked="" type="checkbox"/> ยอดเยี่ยม (ร้อยละ ๘๐ ขึ้นไป) <input type="checkbox"/> ดีเลิศ (ร้อยละ ๗๐.๐๐ - ๗๙.๙๙) <input type="checkbox"/> ดี (ร้อยละ ๖๐.๐๐ - ๖๙.๙๙)					
<input type="checkbox"/> ปานกลาง (ร้อยละ ๕๐.๐๐ - ๕๙.๙๙) <input type="checkbox"/> กำลังพัฒนา (น้อยกว่าร้อยละ ๕๐.๐๐)					

๕.๑.๖ ผลการประเมินในภาพรวมของสถานศึกษา

สรุปผลการประเมินในภาพรวมของสถานศึกษาทั้ง ๕ ด้าน ปรากฏผลดังตารางที่ ๕.๖

ตารางที่ ๕.๖ ผลการประเมินในภาพรวมของสถานศึกษาจำแนกเป็นรายด้าน

ที่	ด้านการประเมิน	ค่าน้ำหนัก (๑๐๐)	คะแนนที่ได้จากการประเมินแต่ละด้าน	ร้อยละของคะแนนที่ได้จากการประเมิน (ผลรวมคะแนนที่ได้จากการประเมินของด้าน X น้ำหนักคะแนนของด้าน) / คะแนนรวมของด้าน
๑	ผู้เรียนและผู้สำเร็จการศึกษา	๕๐	๑๔๓	$(๑๔๓ \times ๕๐) / ๒๕๐ = ๒๘.๖๐$
๒	หลักสูตรและการจัดการเรียนการสอน	๑๐	๕๐	$(๕๐ \times ๑๐) / ๕๐ = ๑๐.๐๐$
๓	ครูผู้สอนและผู้บริหารสถานศึกษา	๒๐	๙๒	$(๙๒ \times ๒๐) / ๑๐๐ = ๑๘.๔๐$
๔	การมีส่วนร่วม	๑๐	๕๐	$(๕๐ \times ๑๐) / ๕๐ = ๑๐.๐๐$
๕	ปัจจัยพื้นฐาน	๑๐	๕๐	$(๕๐ \times ๑๐) / ๕๐ = ๑๐.๐๐$
ร้อยละคะแนนที่ได้จากการประเมินในภาพรวม			๓๘.๕	๗๗.๐๐
สรุป ระดับคุณภาพการศึกษาของสถานศึกษา				
<input checked="" type="checkbox"/> ยอดเยี่ยม (ร้อยละ ๘๐ ขึ้นไป) <input type="checkbox"/> ดีเลิศ (ร้อยละ ๗๐.๐๐ - ๗๙.๙๙) <input type="checkbox"/> ดี (ร้อยละ ๖๐.๐๐ - ๖๙.๙๙)				
<input type="checkbox"/> ปานกลาง (ร้อยละ ๕๐.๐๐ - ๕๙.๙๙) <input type="checkbox"/> กำลังพัฒนา (น้อยกว่าร้อยละ ๕๐.๐๐)				